



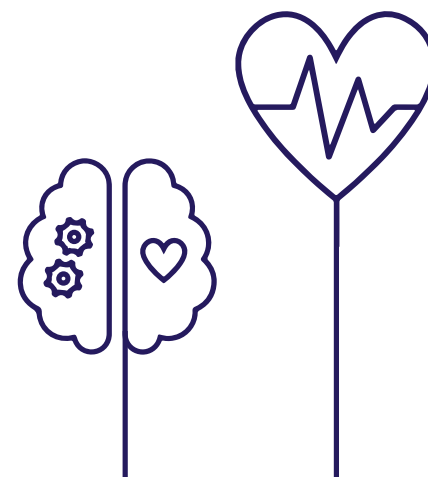
Demensstrategi 2026-2030



STRUER
KOMMUNE

Indhold

Vores ambitioner for hverdagen for mennesker med demens.....	3
Fakta om demens i Struer Kommune	4
Effekt af indsatser og aktiviteter	5
Baggrund	6
Vision	8
Fokusområder	9
Tidlig indsats	
Kompetenceudvikling af medarbejdere	
Samskabelse med civilsamfund	
Fra ord til handling	10



Vores ambitioner for hverdagen for mennesker med demens

Med denne demensstrategi ønsker vi at sætte fokus på tidlig intervention for personer med demens og deres familier, samt støtte dem gennem hele sygdomsforløbet. Vores ambition er at understøtte dette gennem forebyggende tiltag, tilbud om meningsfulde aktiviteter og sociale fællesskaber og pleje/omsorg i hele sygdommens udvikling. Det er vigtigt for os at den velfærd vi tilbyder skabes i fællesskab, så vi sikrer at den der nærværende, relevant og gennemsigtig.

I Struer Kommune værdsætter vi at være tæt på borgerne, være nærværende og skabe relationer, der giver os mulighed for at yde pleje og omsorg. For at lykkes med det skal vores medarbejdere være dygtige til at skifte perspektiv og forsøge at forstå den virkelighed, som personer med demens befinder sig i, og danne en faglig relation til dem. De skal også være gode til at identificere den enkeltes ressourcer og hvad personen kan bidrage med, og handle på de observationer, de gør sig.

Dette kræver faglige kompetencer, som vi prioriterer i Struer Kommune. Med denne strategi vil vi understrege vigtigheden af, at vores medarbejdere har og løbende udvikler kompetencer til at håndtere og forstå den adfærd, som forskellige tilstande af demens medfører. Dette indebærer også et tæt samarbejde med familien, hvor fokus er på tillid og tryghed gennem tydelig kommunikation og erfarings- og vidensudveksling, så familien og personen med demens kan blive støttet bedst muligt.

Endelig er målet at øge samspillet med lokalsamfundet og civile organisationer. Dette skal både bevare hverdagslivet længst muligt og de meningsfulde aktiviteter og fæl-

lesskaber, som man deltager i. Det er også vigtigt for de pårørende, at der er et lokalt netværk, der støtter, samtaler og fungerer som en ventil for familien, når demenssygdommen konstateres.



Steen Jakobsen

Formand for Social- og Sundheds- og Arbejdsmarkedsudvalget

Fakta om demens i Struer Kommune

Hvor mange har demens

I slutningen af 2024 er der i Struer Kommune registreret 175 mennesker med demens. Der-til er der et større mørketal, som betyder at der kan gå op til 450 borgere på 65+ med en demensdiagnose i Struer Kommune. (Kilde: Videnscenter for demens 2025)

Udviklingen på samfundsniveau

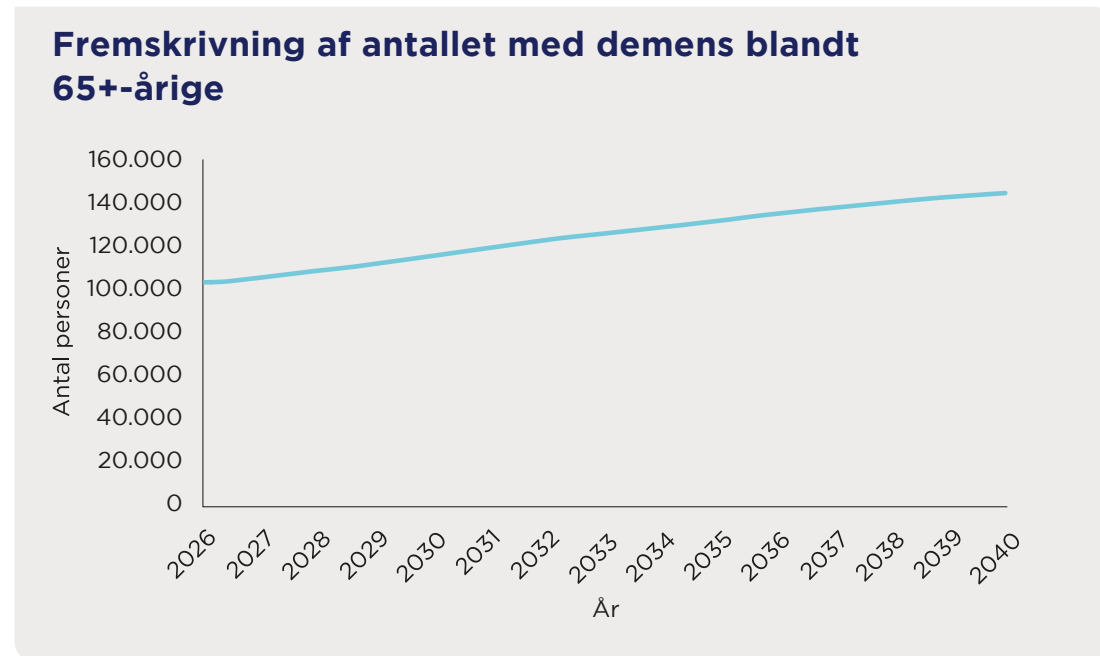
Når man ser på udviklingen af demens, så vil antallet stige i fremtiden. Det skyldes blandt andet at man er blevet bedre til at diagnosticere og at vi får en ældre befolkning. (Kilde: Videnscenter for demens 2025)

Viden om demens

Demens er en overordnet betegnelse over forskellige diagnoser med demens. Bedst kendt og hyppigst forekommende med over halvdelen af tilfældene er Alzheimers sygdom. Demens er en fremadskridende sygdom, som ofte beskrives i let, moderat eller svær grad i fht. hvordan de kognitive funktioner er påvirket. Udvikling af medicin til at bremse sygdommen er heldigvis på rette vej og derfor er det så altafgørende at blive diagnosticeret i tide, så man muligvis kan få gavn af medicin med en forebyggende virkning.

Forskningen har også vist at sociale aktiviteter er det mest afgørende for at bremse udviklingen af sygdommen, hvorfor det er vigtigt at opnå og vedligeholde sociale fællesskaber og møder med venner og familie, for at stimulere hjernen. Fysisk aktivitet og mental trivsel er også vigtige faktorer i forebyggelsen af sygdommens udviklingen.

— Forventet antal med demens



Kilder: Beregninger udført af Nationalt Videnscenter for Demens baseret på tal fra Danmarks Statistik (FRDK124, trukket februar 2025) og Alzheimer Europe: 2019.

Effekt af indsatser og aktiviteter

Det er naturligvis afgørende med rettidige indsatser til den aktuelle tilstand, som mennesket med demens befinder sig i og sikre gode overgange fra et stadie til det næste hvad end det er aktivitetstilbud der ændres eller flytning til velegnet bolig.

Tidlige indsatser er afgørende for at forhale sygdomsudviklingen og sikre støtten til familien. Tilbud om vejledning, aktiviteter og hjælp tidligt er både familiernes og medarbejdernes ønske og det er kendt fra forskningen, at det har en forebyggende virkning på sygdomsudviklingen.

Desuden medfører en tidlig indsats at mennesket med demens får mest mulig selvbestemmelse ved at kunne give udtryk for behov og ønsker, mens tid er. – Og det hjælper kommunens medarbejdere til bedre at lære personen at kende, dennes livshistorie og dermed understøttelsen af dennes identitet i takt med at tilstanden forværres.

Forskningen viser at stimulering og udfordring af de kognitive funktioner og socialt samvær kan være med til at forebygge udviklingen af demenssygdommen.

Derfor arbejder vi allerede nu med kognitiv stimulationsterapi, som aktivitet, da denne form for alsidig kognitiv stimulation i en social kontekst har vist sig effektiv. Ligeledes har vi tilbud om musikterapi, som et andet

eksempel på en sansestimulerende aktivitet med god effekt på mennesker med demens i et moderat stadie.

Ligeledes er fysisk aktivitet en afgørende faktor for stimulering. Både tidligt i forløbet med et mere forebyggende sigte og senere i forløbet med et mere sanseintegrerende formål. Kan aktiviteten foregå i naturen er det endnu mere ideelt, da denne også stimulerer vores sanser på en god måde.

Anvendelsen af medicin mod demens

I Struer Kommune arbejder vi med at nedbringe brugen af antipsykotisk medicin i plejeboliger. Det er vi lykkedes med og har et meget lavt niveau. Dette er nu en fast del af proceduren ved indflytning i en plejebolig, hvor medicinforbrug gennemgås i samarbejde mellem sygeplejerske og læge.

Det er fortsat et vigtigt fokusområde og på landsplan er dette naturligvis også et vedvarende fokuspunkt og brugen er faldende.

(Kilde: Videnscenter for demens.)



”Baggrund” – arbejdet med demensstrategien

I arbejdet med denne demensstrategi har vi afholdt to temaeftermiddage, hvor formålet har været at inddrage borgere, medarbejdere, fagfolk, politikere og andre interessenter. Den første eftermiddag var med oplæg af May Bjerre, leder af Dagmarsminde. Den anden eftermiddag var for medarbejdere med oplæg af psykolog Anneke Dapper Skaaning, med fokus på personcentreret omsorg og kommunikation.

Fokus fra de to eftermiddage var værdierne nærvær, nærhed, omsorg og respekt, samt fællesskab, ligeværd, selvbestemmelse og meningsfuld deltagelse. Personcentreret omsorg er en del af personalets tilgang i Struer Kommune, og vi ønsker at forstærke denne tilgang ved at opkvalificere medarbejdernes kompetencer.

For at lykkes sammen er det afgørende, at de fremhævede værdier er fundamentet for de indsatser, vi tilbyder. Kommunen arbejder sammen med familierne og civile organisationer for at skabe åbenhed og viden i lokalsamfundet, samt tilbud målrettet både tidligt i forløbet og undervejs i sygdommen.

Ældreloven af december 2024 har fokus på særligt at understøtte den ældres selvbestemmelse, at have tillid til medarbejderne og den borgernære ledelse, samt et tæt samspil med pårørende, lokale fællesskaber og civilsamfund. (Kilde: Ældrelov, Retsinformation) Sundhedsreformen af 2024 har også fokus på demens med målsætninger om hurtigere udredning og tidlig indsats.

(Kilde: Sundhedsreformen 2024 Retsinformation)



Billeder fra Temadag hvor der blev arbejdet på demensstrategien

bred faglighed
 menneskelige værdier
 hjemlige rammer
at være sig selv
 faglig respekt
 social kapital
 normalitet
 ligeværdighed
 tillid
respekt
nærvær forståelse i nærmiljøet
nærhed
omsorg tryghed
 fællesskab
faglig foregå ved borgere
 at være sig selv
 livshistorie
 hjemligt
 meningsfuld deltagelse
 livsværdier
 selvbestemmelse
 afmedicinering

Derfor er fokus i denne strategi at fokusere på familien med demens og deres behov. At medarbejderen skaber en stærk faglig relation, som udgangspunkt for at etablere et tillidsfuldt rum, hvor medarbejderen kan få lov at hjælpe mennesket med demens. Medarbejderne på plejecentrene er uddannet i personcentreret omsorg og fokus er fremadrettet på at opkvalificere nye medarbejdere og medarbejdere i syge-/og hjemmeplejen, samt løbende kompetenceudvikling for at sikre de rette egenskaber til at kunne kommunikere med mennesker med demens. Når de kognitive funktioner bliver begrænset af sygdommen, er det vigtigt at vide hvordan man bedst kommunikerer til sanser og følelser og dermed får skabt bedst mulige relationer.

Endvidere er det vigtigt at have fokus på et tættere samarbejde med civilsamfundet og de lokale fællesskaber. Her er målet at mennesker med demens kan deltage i sociale ak-

tiviteter så længe som muligt og indgå i nye sociale relationer. Dette er vigtigt for at vedligeholde kognitive funktioner længst muligt, samt for at kunne blive i sin hverdag længst muligt. Dette kræver vidensopbygning i lokalmiljøer og civilsamfundet, for at sikre en rummelighed og forståelse og inddragelse af patientforeninger, som kan bidrage med viden og aktiviteter.

Ligeledes skaber denne opmærksomhed på lokale fællesskaber rum for de pårørende til at kunne færdes trygt i lokale miljøer, hvor de ved at der er forståelse for og der bliver draget omsorg for deres kære. Samt at der bliver skabt rum for dialog om den nye virkelighed, som man som familie med demens befinder sig i. Således er de sociale aktiviteter vigtige for hele familien.

»

- Få støtte
- Selvomsg
- Inddragelse og samarbejde

- Citat borger, Temadag

«

»

- Åbenhed i lokalsamfundet
- Tolerance, viden, rummelighed
- Husk at passe på hinanden – ikke være bange for at tale om nedsat hukommelse

- Citat borger, Temadag

«

A group of elderly people are shown in a bright, indoor setting, laughing and clapping their hands. The image is partially obscured by a dark blue text box on the left side. The people are dressed in casual, comfortable clothing. The overall atmosphere is joyful and communal.

Vision

Sammen om Hverdagen med demens

I Struer Kommune ønsker vi at skabe en Hverdag for mennesket og familien med demens, hvor de oplever at blive mødt, forstået og taget vare på.

Vi vil gerne være sammen om at skabe en Hverdag, hvor vi hjælper hinanden med omsorg, viden og fællesskaber.

Fokusområder

Tidlig indsats

Fokus er på at sætte ind tidligt i sygdomsforløbet – både for at støtte den enkelte med demens og dennes familie.

Alle vil gerne bidrage, så hvordan kan vi bedst understøtte at mennesket med demens så længe som muligt kan bidrage socialt og aktivt. Vi vil tilbyde meningsfulde aktiviteter og gøremål. Det er både med til at forhale udviklingen og lige så vigtigt give et indholdsrigt og meningsfuldt liv, der understøtter menneskets identitet, så der er noget at stå op til hver dag.

Målet er at:

- Forhale sygdomsudviklingen gennem vejledning, aktiviteter og støtte.
- Sikre selvbestemmelse og identitetsbevarelse hos mennesket med demens.
- Skabe mulighed for at medarbejdere lærer personen og livshistorien at kende i tide.
- Tilbyde kognitiv stimulationsterapi, musikterapi og fysisk aktivitet – gerne i naturen.
- Følge op på hurtigere udredning, som Sundhedsreformen 2024 lægger op til.

Kompetenceudvikling af medarbejdere

Der er et stærkt fokus på at sikre og udvikle medarbejdernes faglige fundament. For at kunne sikre en helhedsorienteret indsats og bedst mulige pleje af og omsorg for familierne med demens, er det vigtigt med et fagligt fundament, som løbende bliver opdateret og udviklet. Således skal vi have en model der sikrer det nødvendige videns- og kompetenceniveau, så personalet også taler samme sprog med hinanden.

Målet er at:

- Personcentreret omsorg er grundlaget for pleje og omsorg, både i hjemme- /sygeplejen og på plejecentre.
- Der skal være løbende opkvalificering og vidensdeling – både i plejecentre og hjemmepleje.
- Kommunikation skal tilpasses sygdommens stadie – med fokus det kognitive funktionsniveau, følelser og sanser.
- Vidensdeling og sparring med kolleger omkring uforståelig adfærd, for at sikre bedst mulig kommunikation. Sikre kompetenceudviklingen og sparringen, for at sikre psykologisk tryghed på arbejdspladsen og løbende udvikling af fagligheden.

Samskabelse med civilsamfund

Fokus på samskabelse med civilsamfundet og lokale fællesskaber om inddragelse, udvikling af aktiviteter og tilbud til mennesker med demens og deres pårørende. Der er naturligvis fortsat målrettede kommunale tilbud, som er specifikke for mennesker med demens i de forskellige stadier af sygdommen.

Målet er at:

- Udvikle aktivitetstilbud i samarbejde med foreninger og frivillige.
- Have fokus på at skabe demensvenlige lokalsamfund med viden og rummelighed.
- Inddrage pårørende og patientforeninger i udvikling af tilbud – især for yngre med demens.
- Skabe netværk og støtte for familierne, så de føler sig trygge og forstået i hverdagen.



Fra ord til handling

Der nedsættes en styregruppe som er ansvarlig for fremdrift af demensstrategien. Herunder at der løbende nedsættes arbejdsgrupper til at fokusere, udvikle og handle på de 3 forskellige fokusområder.

Der vil være en årlig afrapportering til Social-, Sundheds- og Arbejdsmarkedsudvalget.

Vi forbeholder os retten til at tilpasse denne strategi til en ny national demensstrategi.

August 2025