

# **Sundhedsberetning for Færøerne 2014**

## **Heilsulýsing Landslæknans 2014**



Medical Report 2014 from the Chief Medical Officer in Faroe Islands

# **Sundhedsberetning for Færøerne 2014**

**Heilsulýsing Landslæknans 2014**

Tórshavn  
Oktober  
2015

**Titel:** Sundhedsberetning for Færøerne 2014

Medical Report 2014 from the Chief Medical Officer in the Faroe Islands

**Udgiver:** Landslægen på Færøerne, Tórshavn 2015



Chief Medical Officer  
Embedslægeinstitutionen for Færøerne

Sigmundargøta 5  
FO-100 Tórshavn  
Faroe Islands  
TLF +298 311832  
E-mail: [foe@sst.dk](mailto:foe@sst.dk)  
Hjemmeside: [www.landslaeknin.fo](http://www.landslaeknin.fo)

**Personale:**

Fire personer er ansatte hos Landslægen på Færøerne:  
Henrik L. Hansen, landslæge  
Lona P. Johansen, kontorfuldmægtig  
Liljan Midjord, kontorfunktionær  
Bjarnhild Patursson, kontorfunktionær

Der er desuden tilknyttet 3 lægevikarer og 2 konsulenter til varetagelse af dele af de retslægelige opgaver.

**Forsiden:**

Billedet på forsiden viser solformørkelsen på Færøerne den 20. marts 2015. Billedet er taget af Silvia Johansen

## INDHOLDSFORTEGNELSE

1. LANDSLÆGEEMBEDET .....	6
Nævn og udvalg .....	6
2. STATISTIK om FOLKETAL, FØDSLER OG DØDE .....	7
2.1. Dødsfaldene fordelt over årets måneder for henholdsvis mænd og kvinder .....	7
3. FØDSELSSTATISTIK .....	8
3.1. Fødselsoverskud .....	8
3.2. Levendefødte børn .....	8
3.3. Antal fødsler på Færøerne set i forhold til moderens gennemsnitsalder fordelt efter paritet for året 2014 .....	9
3.4. Antal børn født af mødre under 20 år i 2014 fordelt efter område .....	10
3.5. Rygere i procent % blandt gravide ved første undersøgelse hos jordemoder i 2014 .....	10
3.6. Dødfødte børn og dødfødselshyppighed .....	10
3.7. Gennemsnitsvægt efter område, alle børn født i 2014 .....	11
3.8 Gennemsnitsvægt efter område, enkeltfødte, levendefødte 2014 .....	11
3.9. Højeste fødselsvægt 2005 - 2014 .....	12
3.10. Fødselsvægt i forhold til om moderen er ryger eller ikke ryger .....	12
3.11. Statistik angående tvillinger, født i 2014 .....	13
3.12. Apcarscore ved 1. og 5. minut, fordelt efter gestationsalder, fødselsmåde, samt hos børn født af ikke/rygende mødre. ....	13
3.13. Børn født uden for ægteskab .....	14
3.14. Bor moderen sammen med barnets far .....	14
3.15. Sygehusfødsler .....	15
3.16. Antal fødsler med kejsersnit 2009 - 2014 .....	15
3.17. Antal kejsersnit udført på de 3 færøske hospitaler 2006 - 2014 .....	16
3.18. Fødsler 2014 fordelt efter moderens alder på fødselstidspunktet .....	17
3.19. Fødsler 2014, fordelt efter faderens alder på fødselstidspunktet. ....	18
3.20. Gestationsalder (svangerskabslængde) .....	18
3.21. Enkeltfødte, levendefødte 2014 fordelt efter svangerskabslængde og fødselsvægt .....	18
3.22. Alle levendefødte fordelt efter fødselsvægt 2009 - 2014 .....	19
3.23. Børn født 2009 - 2014 fordelt efter moders bopæl (inkl. børn født på Færøerne af mødre med bopæl udenfor Færøerne) .....	19
3.24. Dødfødselshyppigheden 1981 - 2014 i de nordiske lande .....	20
3.25. Dødfødselshyppigheden (pr.1000 fødte) i de nordiske lande 1981-2014 .....	20
3.26. Døde pr. 1000 levendefødte i de nordiske lande i den første leveuge 1981-2014 .....	20
3.27. Perinatal dødelighed 1981-2014 .....	21
3.28. Spædbørnsdødelighed (døde pr. 1000 levendefødte i alt under 1 år) 1981-2014 .....	21
3.29. Vuggedød (SIDS) i perioden 1960 til 2014 .....	21
4. ABORTINDGREB .....	22
4.1. Antal provokerede aborter på Færøerne 2000-2014 fordelt efter kvindens alder .....	22
4.2. Antal provokerede aborter 2005-2013 i de nordiske lande fordelt efter kvindens alder .....	23
5. STERILISATIONER .....	24
5.1. Sterilisationsnævnet .....	24
5.2. Tallene for imødekomne ansøgninger .....	24
6. DØDELIGHED .....	25
6.1. Antal færinger, der døde i 2014 .....	25
6.2. Spædbørnsdødelighed .....	25
6.3. Dødfødte .....	25
6.4. Middellevetiden i de nordiske lande 2005-2013 .....	25
6.5. Forventet middellevetid for Færøerne 1985 - 2013 .....	27
6.6. Dødsårsager for færinger 2007-2013 .....	28
7. RETSMEDICIN .....	31
7.1. Retslægelige ligsyn .....	31
7.2. Ulykkestilfælde .....	31
7.3. Forgiftning .....	32

7.4. Nedstyrtning og fald .....	32
7.5. Drukning.....	32
7.6. Arbejdsulykker .....	32
7.7. Selvmord .....	32
7.8. Drab.....	33
7.9. Naturlig død .....	33
7.10. Uoplyst døds måde.....	33
7.11. Retslægelige obduktioner .....	33
7.12. Ligpas.....	33
8. SMITSOMME SYGDOMME, EPIDEMIER M.V. ....	34
8.1. Syfilis og gonorré.....	34
8.2. Klamydia .....	34
8.3. HIV og AIDS.....	36
8.4. Pandemigruppen.....	37
8.5. Meningitis .....	37
8.6. Ornithosis (nátasjúka) .....	37
8.7. Kighoste .....	37
8.8. Botulisme .....	37
8.9. Salmonella .....	37
8.10. Campylobacter.....	37
8.11. VTEC .....	37
8.12. MRSA .....	37
8.13. Hepatitis .....	38
8.14. Legionella pneumoni.....	38
8.15. Tuberkulose .....	38
9. MILJØMEDICIN .....	39
9.1. Kirkegårde .....	39
9.2. Virksomheder .....	39
10. TILSYN MED SUNDHEDSVÆSENET .....	40
10.1. PLEJEHJEM, HJEMMEPLEJE, PSYKIATRI- OG HANDIKAPOMRÅDET .....	40
10.2. Fagligt tilsyn.....	41
10.3. Ordinationstilsyn .....	41
10.4. Egnethedstilsyn .....	41
10.5. Retten til selvstændigt virke ved 75 år.....	41
10.6. Oversigt over antal beboere på alderdoms-/plejehjem og bofællesskaber.....	42
10.7. Sygehuspersonale i 2014 .....	44
10.8. Besatte kommunelæge- og tandlæge stillinger 2014.....	45
10.9. Klager over autoriseret sundhedspersonale .....	45
11. APOTEKSVÆSENET .....	46
11.1. Personale på de fire apoteker: .....	46
11.2. Registreringsnævnet.....	46
11.3. Udleveringstilladelser.....	46
12. ANDEN VIRKSOMHED .....	47
12.1. Kørekortsager.....	47
12.2. Helbredsbedømmelser .....	47
12.3. Sager vedrørende tvang i psykiatrien.....	47
12.4. Sager vedrørende avlingstidsbestemmelse .....	47
13. FOLKEHELSE – SUNDHEDSOPLYSNING .....	48
13.1 Overvægt.....	48
13.2 Rygning .....	49
13.3 Alkohol .....	50

## 1. LANDSLÆGEEMBEDET

Landslægeembedet er en statslig institution under Sundhedsministeriet i Danmark og hører i faglig henseende under Sundhedsstyrelsen.

Til embedet er der ud over landslægen knyttet 3 deltidsansatte kontorfunktionærer samt 3 lægevikarer og 2 konsulenter til varetagelse af dele af de retslægelige opgaver.

Landslægen fungerer som rådgiver for statslige myndigheder samt Færøernes Landsstyre og de kommunale myndigheder i lægelige, hygiejniske, miljømæssige og socialmedicinske forhold.

Landslægeembedet fører på Sundhedsstyrelsens vegne tilsyn med den sundhedsfaglige virksomhed, der udøves på Færøerne af autoriseret sundhedspersonale (læger, sygeplejersker, jordemødre, m.fl.). Landslægen yder bistand til rets- og politimyndighederne i retsmedicinske og lignende sager. Desuden udarbejder landslægen en årlig sundhedsberetning for Færøerne primært baseret på statistiske indberetninger til Landslægeembedet.

Nogle data fra socialområdet præsenteres i sundhedsberetningen.

Udover ovennævnte arbejdsområder har landslægen flere andre opgaver på Færøerne, som Sundhedsstyrelsen i Danmark ikke har. Eksempelvis kan følgende nævnes:

- At vurdere helbredsattester i forbindelse med tjenestemandsansættelser. Denne opgave påhviler i Danmark Helbredsnet.
- anbefalinger til det færøske landsstyre vedrørende nye love, bekendtgørelser, cirkulærer, vejledninger m.m om sundhedsfaglige forhold
- Behandle ansøgninger om ikke indregistrerede lægemidler.
- Indhentning og statistisk bearbejdning af dødsattester og fødselsanmeldelser. I Danmark henhører denne opgave under Statens Serum Institut.

### Nævn og udvalg

Landslægen har opgaver i følgende nævn og udvalg:

Færøernes sterilisationsnævn, Færøernes epidemikommission, Registreringsnævnet vedr. farmaceutiske specialiteter på Færøerne, Den færøske pandemigruppe, Følgegruppen vedr. kræftsygdomme, Styregruppen vedr. kræftsygdomme, MRSA-gruppen, og Færøernes Beredskabsråd.

## 2. STATISTIK om FOLKETAL, FØDSLER OG DØDE

Folketallet jf. Hagstovu Føroya (Statistics Faroe Islands) var pr. 1. januar 2015 48.704. 1. januar 2014 var det 48.228.

Efter jordemødrenes og præsternes indberetninger var fordelingen af levendefødte og døde som følger:

Levendefødte	653
Døde	388

### 2.1. Dødsfaldene fordelt over årets måneder for henholdsvis mænd og kvinder

	2014			2013		
	Mænd	Kvinder	Tilsammen	Mænd	Kvinder	Tilsammen
Januar	15	17	32	18	12	30
Februar	18	18	36	12	21	33
Marts	26	10	36	14	17	31
April	17	14	31	13	14	27
Maj	20	18	38	24	13	37
Juni	12	13	25	18	10	28
Juli	19	8	27	22	9	31
August	22	21	43	19	14	33
September	14	11	25	18	14	32
Oktober	15	12	27	18	10	28
November	15	18	33	14	13	27
December	17	18	35	18	11	29
<b>Samlet</b>	<b>210</b>	<b>178</b>	<b>388</b>	<b>208</b>	<b>158</b>	<b>366</b>

### 3. FØDSELSSTATISTIK

De skematiske uddrag af fødselsanmeldelserne viser, at jordemødrene i 2014 betjente 647 fødende kvinder, der fødte 653 børn, hvoraf alle var levendefødte. Af disse var der 6 par tvillinger.

#### 3.1. Fødselsoverskud

Fødselsoverskuddet i 2014 (levendefødte minus døde) var 265.

Bevægelsen af dette tal har i de senere år været følgende:

År	Antal
2014	265
2013	271
2012	221
2011	208
2010	290
2009	237
2008	295
2007	307
2006	259
2005	297
2004	356
2003	296
2002	302
2001	280
2000	360

#### 3.2. Levendefødte børn

Ifølge fødselsanmeldelserne og sognepræsternes indberetning fødtes der i 2014 på hele Færøerne 653 levende børn, 329 drenge og 324 piger. Heraf fødtes 3 børn på Rigshospitalet, hvor moderen havde fast bopæl på Færøerne. I alt 18 af de levendefødte børns mødre havde på fødselstidspunktet bopæl udenfor Færøerne.

Antallet af levendefødte børn har i de senere år været som følger:

År	Antal levendefødte	År	Antal levendefødte
2014	653	2007	688
2013	637	2006	673
2012	619	2005	720
2011	585	2004	725
2010	650	2003	708
2009	618	2002	716
2008	675		

**Levendefødte gennemsnitlig for en 5 årig periode:**

<b>Levendefødte gennemsnitlig</b>	
2011 – 2014 (4 år)	624
2006 – 2010	661
2001 – 2005	700
1996 – 2000	668
1991 – 1995	751
1986 – 1990	862

**3.3. Antal fødsler på Færøerne set i forhold til moderens gennemsnitsalder fordelt efter paritet for året 2014**

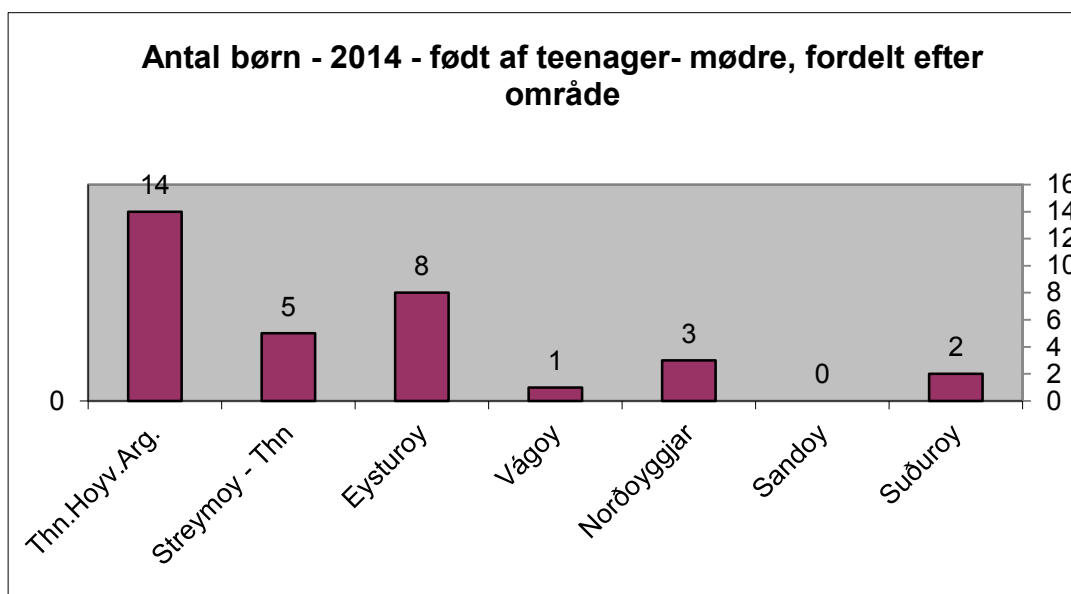
I tabellen nedenfor ses, at gennemsnitsalderen for de færøske førstegangsfødende er 26,1 år. Det vil sige, at færøske kvinder i gennemsnit er 3 år yngre end danske kvinder, når de føder deres første barn. Gennemsnitsalderen for alle fødende kvinder på Færøerne er 29,7, medens det tilsvarende tal for Danmark er 30,9.

<b>Paritet</b>	<b>Færøerne 2014</b>			<b>Danmark 2012</b> (senest tilgængelige tal)		
	<b>Antal fødsler</b>	<b>Pct. af alle Fødsler</b>	<b>Moderens gennemsnitsalder</b>	<b>Antal fødsler</b>	<b>Pct. af alle fødsler</b>	<b>Moderens gennemsnitsalder</b>
<b>1.gangsfødende</b>	254	38,9	26,1	25978	45,3	29,1
<b>2.gangsfødende</b>	181	27,7	30,1	20886	36,4	31,7
<b>3.gangsfødende</b>	134	20,5	32,6	7359	12,8	33,8
<b>4.gangsfødende</b>	62	9,5	34,2	1740	3,0	35,1
<b>5.+gangsfødende</b>	19	2,9	36,7	792	1,4	36,5
<b>Paritet uoplyst</b>	3	0,5	24,7	553	0,9	28,4
<b>I alt</b>	<b>653</b>	<b>100</b>	<b>29,7</b>	<b>57308</b>	<b>100,0</b>	<b>30,9</b>

Kilder: Fødselsanmeldelser fra jordemødrene på de færøske sygehuse, Landslægen og Sundhedsstyrelsen

### 3.4. Antal børn født af mødre under 20 år i 2014 fordelt efter område

I 2014 fødtes 33 børn af mødre, som var mellem 15 og 19 år. Den geografiske fordeling ses af nedenstående diagram. 14 af de unge mødre boede i hovedstaden, 8 på Eysturoy, 5 på Streymoy foruden hovedstaden, 2 på Suðuroy. På Norðoyar, Vágoy og Sandoy hhv. 3, 1 og 0.



Kilder: Fødselsanmeldelser fra jordemødrene på de færøske sygehuse og Landslægen.

### 3.5. Rygere i procent % blandt gravide ved første undersøgelse hos jordemoder i 2014

Antallet af rygere blandt de gravide i 2014 var 75 af 647. Det svarer til 11,6 %, medens der var tale om 13,5 % i 2013.

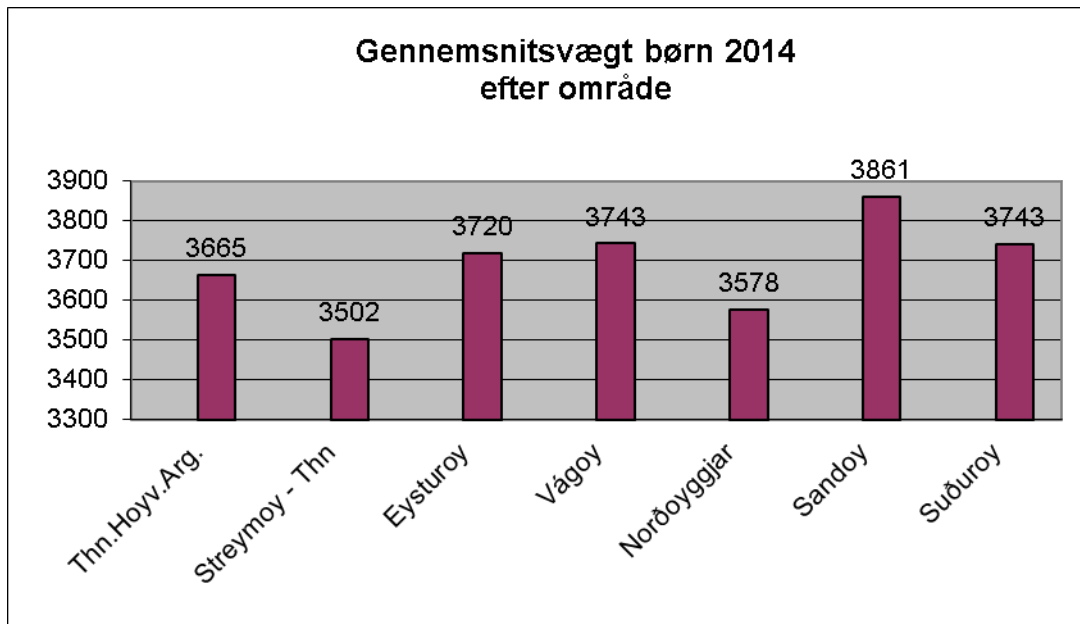
### 3.6. Dødfødte børn og dødfødselshyppighed

Antallet af dødfødte i 2014 var 0. Med tallene 653 levendefødte og ingen dødfødte fås en dødsfødselshyppighed 0,0 %.

Dødsfødselshyppigheden på Færøerne har gennem de senere år været:

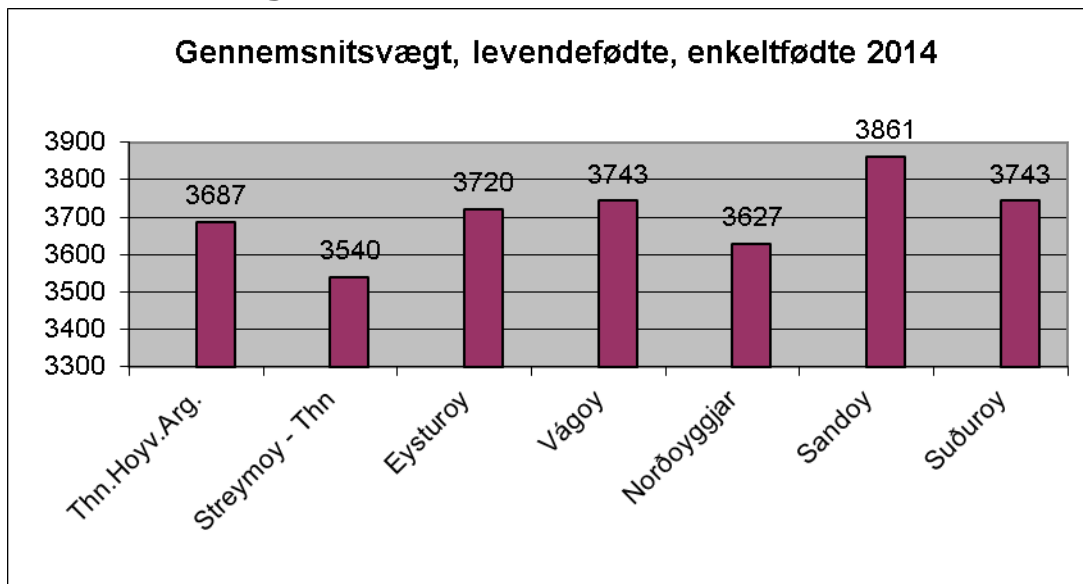
År	%	År	%
2014	0,0	2005	0,0
2013	0,0	2004	4,2
2012	1,6	2003	1,4
2011	1,7	2002	2,8
2010	6,1	2001	3,2
2009	3,2	2000	2,9
2008	5,9	1999	9,5
2007	1,5	1998	6,2
2006	1,5		

### 3.7. Gennemsnitsvægt efter område, alle børn født i 2014



Kilder: Fødselsanmeldelser fra jordemødrene på de færøske sygehuse og Landslægen.

### 3.8 Gennemsnitsvægt efter område, enkeltfødte, levendefødte 2014



Kilder: Fødselsanmeldelser fra jordemødrene på de færøske sygehuse og Landslægen.

### 3.9. Højeste fødselsvægt 2005 – 2014

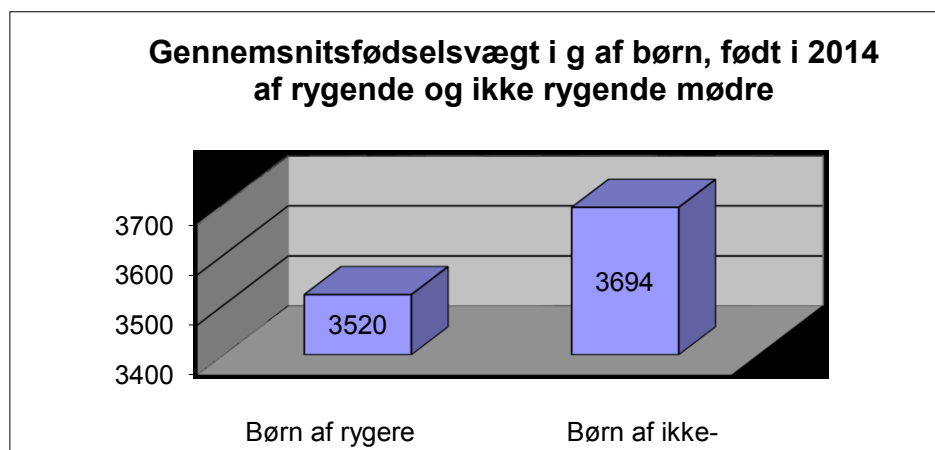
Højeste fødselsvæg i 2014 var 5440g (en dreng). Tallene har siden 2005 været følgende:

År	Vægt (g)	Køn	Fødested
2014	5440	M	Landssygehuset
2013	5170	M	Landssygehuset
2012	5760	M	Landssygehuset
2011	5200	K	Landssygehuset
2010	5780	M	Landssygehuset
2009	5350	K	Landssygehuset
2008	5200	M	Landssygehuset
2007	5300	M	Klaksvig Sygehus
2006	5350	M	Klaksvig Sygehus
2005	5950	M	Landssygehuset

### 3.10. Fødselsvægt i forhold til om moderen er ryger eller ikke ryger

75 af kvinderne som fødte i 2014 har oplyst, at de var rygere ved første jordemoderkonsultation. 570 kvinder oplyste, at de ikke var rygere. To er uden oplysninger. I 2013 var tallene hhv. 84 og 528.

Statistik angående børnenes fødselsvægt i gennemsnit set i forhold til, om moderen var ryger eller ikke ryger ved første jordemoderkonsultation, viste at gennemsnitsfødselsvægten hos børn født af rygende mødre var 3520 g. Den gennemsnitlige fødselsvægt for mødre, som ikke var rygere ved første jordemoderkonsultation, var 3694 g. Det vil sige, at børn af rygende mødre vejede i gennemsnit 174 g mindre end børn af mødre, som var ikke rygere.



Kilder: Fødselsanmeldelser fra jordemødrene på de færøske sygehuse og Landslægen.

### 3.11. Statistik angående tvillinger, født i 2014

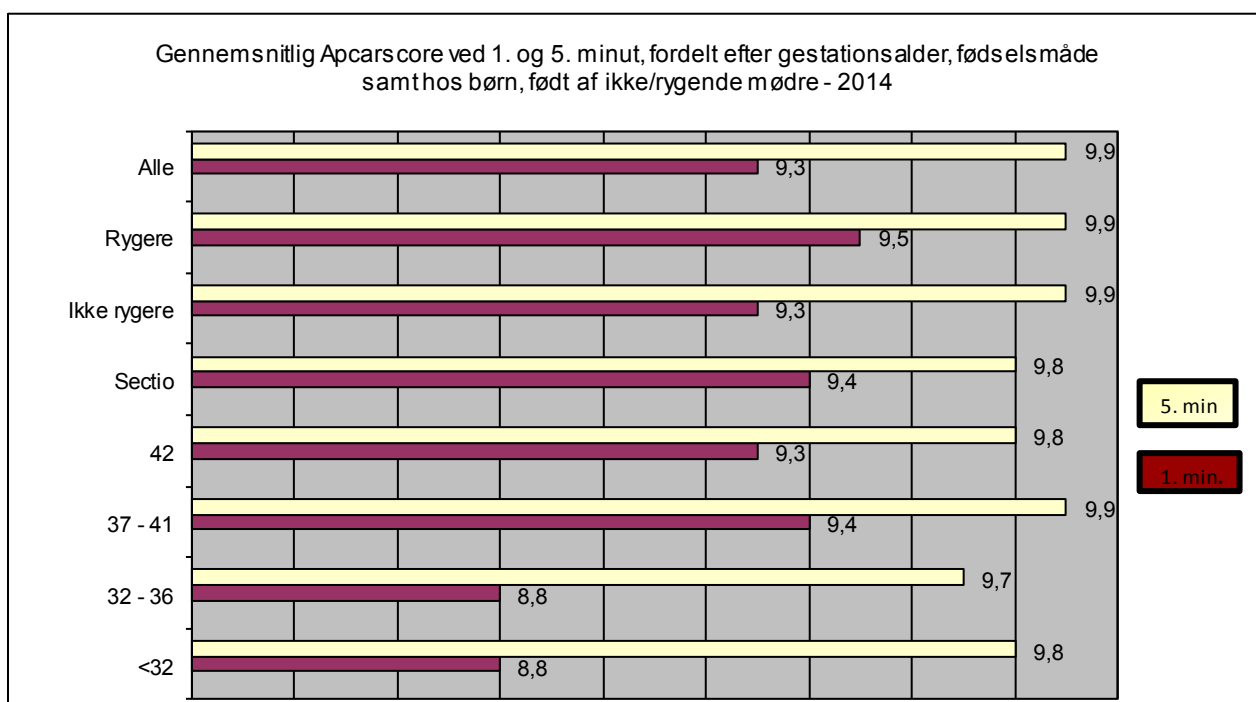
I 2014 fødtes 6 tvillingepar, hvoraf 5 par fødtes på Landssygehuset og 1 par på Rigshospitalet. Alle tvillingebørn var levendefødte.

Mødrenes gennemsnitsalder var 32,2. Af disse 6 tvillingepar (12 børn) fødtes fire par til tiden, et par i uge 31 og hos et par var gestationsalderen uoplyst.

2 af børnene vejede under 2000g, seks vejede mellem 2400 og 2700g, to vejede over 3000g og hos to børn var fødselsvægten ikke oplyst. I gennemsnit vejede tvillingerne 2539g.

### 3.12. Apcarscore ved 1. og 5. minut, fordelt efter gestationsalder, fødselsmåde, samt hos børn født af ikke/rygende mødre.

Apcarscoren er et samlet mål for vurdering af barnets tilstand umiddelbart efter fødslen, hvor man på fem områder vurderer og tildeler fra 0 til 2 points. De fem områder der vurderes er: Vejtrækning, hudfarve, hjerteslag, reflekser og muskelspændinger, som tilsammen kan tildeles op til 10 points.



Kilder: Fødselsanmeldelser fra jordemødrene på de færøske sygehuse og Landslægen.

### 3.13. Børn født uden for ægteskab

369 børn, dvs. 56,5 %, er født uden for ægteskab i 2014. Tallene for børn fødte uden for ægteskab har gennem de senere år været som følger:

År	%
2014	56,5
2013	58,6
2012	57,9
2011	57,5
2010	56,7
2009	48,4
2008	55,1
2007	50,9
2006	50,1
2005	50,1
2004	50,2
2003	52,7
2002	50,7
2001	50,0
2000	41,1

Kilder: Fødselsanmeldelser fra jordemødrene på de færøske sygehuse og Landslægen.

### 3.14. Bor moderen sammen med barnets far

I 2014 har mødrene til 591 af alle de fødte børn ved første kontakt oplyst, at de er samboende med barnets far. 57 af mødrene var ikke samboende.

År	2014		2013		2012		2011		2010		2009	
Moderen bor sammen med barnefaderen	591	90,5%	576	90,4%	560	90,3%	519	88,6%	573	87,6%	551	88,9%
Moderen bor ikke sammen med barnefaderen	57	8,7%	58	9,1%	60	9,7%	60	10,2%	68	10,4%	57	9,2%
Ikke oplyst	5	0,8%	3	0,5%	0	0%	7	1,2%	13	2,0%	12	1,9%
I alt	653	100	637	100	620	100	586	100	654	100	620	100

Kilder: Fødselsanmeldelser fra jordemødrene på de færøske sygehuse og Landslægen.

### 3.15. Sygehusfødsler

651 dvs. 99,7 % af samtlige fødsler har fundet sted på sygehuse i 2014. I 2014 blev ét barn født hjemme og ét i en ambulance på vej til Landsygehuset. Tallene vedrørende sygehusfødsler har gennem de senere år i øvrigt været følgende:

År	%
2014	99,7
2013	99,4
2012	99,5
2011	99,7
2010	99,8
2009	100,0
2008	99,9
2007	99,4
2006	99,1
2005	100,0
2004	99,9
2003	99,7
2002	99,4
2001	99,5
2000	99,7

Kilder: Fødselsanmeldelser fra jordemødrene på de færøske sygehuse og Landslæggen.

### 3.16. Antal fødsler med kejsersnit 2009 - 2014

Ifølge fødselsanmeldelserne fra jordemødrene blev 134 af de færøske børn født med kejsersnit, medens 519 blev født vaginalt.

ÅR	2014		2013		2012		2011		2010		2009	
<b>Antal børn født med kejsersnit</b>	134	20,5%	136	21,4%	137	22,1%	133	22,7%	119	18,2%	100	16,1%
<b>Antal børn født vaginalt</b>	519	79,5%	500	78,5%	482	77,7%	449	76,6%	532	81,3%	519	83,7%
<b>Uoplyst</b>	0	0%	1	0,1%	1	0,2%	4	0,7%	3	0,5%	1	0,2%
<b>Total</b>	653	100%	637	100%	620	100%	586	100%	654	100%	620	100%

Kilder: Fødselsanmeldelser fra jordemødrene på de færøske sygehuse og Landslæggen

### 3.17. Antal kejsersnit udført på de 3 færøske hospitaler 2006 - 2014

Der udførtes 134 kejsersnit på de færøske hospitaler i 2014. Af disse udførtes størstedelen på Landssygehuset, hvor de fleste børn blev født, nemlig 622 af 653, eller 95,3% af alle fødsler. Fødeafdelingen på Klaksvig Sygehus blev nedlagt i 2011. Landslægen anbefalede i 2012, at fødeafdelingen på Suderø Sygehus blev nedlagt, men myndighederne besluttede, at afdelingen skulle bevares.

År	Landssygehuset			Klaksvig Sygehus			Suderø Sygehus			I alt		
	Fødsler	Kejsersnit	%	Fødsler	Kejsersnit	%	Fødsler	Kejsersnit	%	Fødsler	Kejsersnit	%
2014	622	133	21,4	0	0	0	26	1	3,8	648	134	20,7
2013	604	134	22,2	0	0	0	27	1	3,7	631	135	21,4
2012	590	133	22,5	0	0	0	25	4	16,0	615	137	22,3
2011	549	126	22,9	0	0	0	31	7	22,6	580	133	22,9
2010	571	113	19,8	43	1	2,3	36	5	13,9	650	119	18,3
2009	540	94	17,4	43	1	2,3	35	5	14,3	618	100	16,1
2008	599	121	20,2	50	3	6	28	5	17,9	677	129	19,0
2007	578	115	19,9	54	4	6,9	45	10	22,2	677	129	18,0
2006	564	102	18,1	39	3	7,7	57	14	24,6	660	119	17,7

Kilder: Fødselsanmeldelser fra jordemødrene på de færøske sygehuse og Landslægen

Der var i 2014 i alt 51 fødsler blandt kvinder bosiddende på Suderø (se afsnit 3.18). Der var, som anført i ovenstående tabel, kun 26 fødsler på Suderø Sygehus. Halvdelen af kvinderne fra Suderø fødte således uden for Suderø.

### 3.18. Fødsler 2014 fordelt efter moderens alder på fødselstidspunktet

Antal levendefødte 2014 – Hjemsted mod moders alder									
Alder	<17	17-19	20-24	25-29	30-34	35-39	40-44	>45 år	I alt
Tórshavn	2	7	41	40	40	38	6	0	<b>174</b>
Hoyvík	0	3	5	14	18	12	2	0	<b>53</b>
Argir	0	2	3	14	8	11	0	0	<b>39</b>
<b>Hvdst. i alt</b>	<b>2</b>	<b>12</b>	<b>49</b>	<b>68</b>	<b>66</b>	<b>61</b>	<b>8</b>	<b>0</b>	<b>266</b>
Hvdst i pct.	0,8	4,5	18,4	25,6	24,8	22,9	3,0	0	<b>100,0</b>
Streymoy - hvdstd.	2	3	10	12	20	4	0	0	<b>51</b>
Streymoy i pct.	3,9	5,9	19,6	23,5	39,2	7,8	0	0	<b>100,0</b>
Vágoy og Mykines	0	1	10	17	9	4	0	0	<b>41</b>
Vágoy i pct.	0	2,4	24,3	41,5	22,0	9,8	0	0	<b>100,0</b>
Eysturoy	1	7	32	51	31	19	6	0	<b>147</b>
Eysturoy i pct.	0,7	4,8	21,8	34,7	21,0	12,9	4,1	0	<b>100,0</b>
Norðoyggjar	1	2	14	12	26	9	4	0	<b>68</b>
Norðoyggjar i pct.	1,5	2,9	20,6	17,6	38,2	13,2	5,9	0	<b>100,0</b>
Sandoy	0	0	0	3	6	1	0	0	<b>10</b>
Sandoy i pct.	0	0	0	30,0	60,0	10,0	0	0	<b>100,0</b>
Suðuroy	0	2	6	9	18	14	2	0	<b>51</b>
Suðuroy i pct.	0	3,9	11,8	17,6	35,3	27,5	3,9	0	<b>100,0</b>
Adresse uden for Færøerne	0	1	4	8	4	1	0	0	<b>18</b>
Adresse uden for Færøerne i pct.	0	5,6	22,2	44,4	22,2	5,6	0	0	<b>100,0</b>
Uoplyst	0	0	0	0	0	0	1	0	<b>1</b>
<b>Total Færøerne</b>	<b>6</b>	<b>28</b>	<b>125</b>	<b>180</b>	<b>180</b>	<b>113</b>	<b>21</b>	<b>0</b>	<b>653</b>
<b>Alle levendefødte, Færøerne – moders alder i pct.</b>	<b>0,9</b>	<b>4,3</b>	<b>19,1</b>	<b>27,6</b>	<b>27,6</b>	<b>17,3</b>	<b>3,2</b>	<b>0,0</b>	<b>100,0</b>
<b>Danske mødres alder i pct. på fødselstidspunktet i 2012.</b>		<b>1,4*</b>	<b>11,1</b>	<b>30,8</b>	<b>35,0</b>	<b>17,8</b>	<b>3,6</b>	<b>0,3</b>	<b>100</b>

Kilde til de færøske tal: Landslægen har udarbejdet fødselsstatistikken ud fra jordemødrenes fødselsanmeldelser.

Kilde til de danske tal: Fødsler og fødte, eSundhed.dk, Statens Seruminstitut

\*15-19år

### 3.19. Fødsler 2014, fordelt efter faderens alder på fødselstidspunktet.

<17	17-19	20-24	25-29	30-34	35-39	40-44	>45	Uoplyst	I alt
1	5	87	132	159	163	65	29	12	653

Kilder: Fødselsanmeldelser fra jordemødrene på de færøske sygehuse og Landslægen

### 3.20. Gestationsalder (svangerskabslængde)

579 af de 653 levendefødte børn blev født til tiden, dvs. i uge 37-41, hvilket svarer til 88,7%. 3,5% af børnene fødtes for tidligt, dvs. før uge 37, og 7,2% af børnene blev født i uge 42 eller senere.

I tabellen nedenfor ses tallene for de nyfødte børn delt op efter gestationsalder.

Gestationsalder for levendefødte i 2006 - 2014 (uger)						
	<32	32-36	37-41	42	Ikke oplyst	Tilsammen
2014	5	18	579	47	4	653
2013	2	41	529	64	1	637
2012	4	22	511	81	1	619
2011	2	29	489	61	4	585
2010	7	27	527	82	7	650
2009	2	18	528	65	5	618
2008	4	23	574	71	3	675
2007	5	23	620	35	5	688
2006	7	30	579	45	12	673

Kilder: Fødselsanmeldelser fra jordemødrene på de færøske sygehuse og Landslægen

### 3.21. Enkeltfødte, levendefødte 2014 fordelt efter svangerskabslængde og fødselsvægt

21 af de enkeltfødte, levende børn blev for tidligt fødte, dvs. før uge 37. Tvillingefødsler er ikke inkluderet. Det kan nævnes, at den gennemsnitlige fødselsvægt for færøske børn som blev født i 42. graviditetsuge og efter i 2014 var 4014g.

### 3.22. Alle levendefødte fordelt efter fødselsvægt 2009 – 2014

	2014	2014 i %	2013	2013 i %	2012	2012 i %	2011	2011 i %	2010	2010 i %	2009	2009 i %
<b>Under 2500g.</b>												
< 1 kg	1	0,2	1	0,2	1	0,2	1	0,2	2	0,3	0	0
1000-1499	0	0,0	2	0,3	2	0,3	0	0	5	0,8	2	0,3
1500-1999	5	0,8	5	0,8	5	0,8	4	0,7	2	0,3	4	0,6
2000-2499	8	1,2	28	4,4	14	2,3	19	3,2	9	1,4	12	1,9
<b>I alt under 2500g</b>	<b>14</b>	<b>2,1</b>	<b>36</b>	<b>5,7</b>	<b>22</b>	<b>3,6</b>	<b>24</b>	<b>4,1</b>	<b>18</b>	<b>2,8</b>	<b>18</b>	<b>2,9</b>
<b>2500+ g</b>												
2500-2999	53	8,1	55	8,6	44	7	52	8,9	46	7,1	57	9,2
3000-3499	155	23,7	129	20,3	175	28,2	145	24,9	169	26,0	146	23,6
3500-3999	246	37,7	236	37,0	210	34	202	34,5	250	38,5	231	37,4
4000-4499	149	22,8	147	23,1	136	22	126	21,5	128	19,7	123	19,9
4500-4999	31	4,7	34	5,3	27	44	30	5,1	29	4,5	35	5,7
>5 kg	2	0,3		0,0	5	0,8	2	0,3	8	1,2	6	1
<b>I alt over 2500g</b>	<b>636</b>	<b>97,4</b>	<b>601</b>	<b>94,3</b>	<b>597</b>	<b>96,4</b>	<b>557</b>	<b>95,2</b>	<b>630</b>	<b>96,9</b>	<b>598</b>	<b>96,8</b>
Ikke oplyst	3	0,5	0	0,0	0	0	4	0,7	2	0,3	2	0,3
<b>Total</b>	<b>653</b>	<b>100</b>	<b>637</b>	<b>100</b>	<b>619</b>	<b>100</b>	<b>585</b>	<b>100</b>	<b>650</b>	<b>100</b>	<b>618</b>	<b>100</b>

Kilder: Fødselsanmeldelser fra jordemødrene på de færøske sygehuse og Landslægen

### 3.23. Børn født 2009 - 2014 fordelt efter moders bopæl (inkl. børn født på Færøerne af mødre med bopæl udenfor Færøerne)

Område	2014		2013		2012		2011		2010		2009	
Tórshavn, Hoyvík og Argir (hovedstaden)	266	40,7%	237	37,21%	238	38,39%	218	37,20%	239	36,5%	243	39,20%
Streymoy exl. Hovedstaden	51	7,8%	53	8,32%	58	9,35%	52	8,87%	73	11,2%	58	9,40%
Eysturoy	147	22,5%	148	23,23%	133	21,45%	145	24,74%	144	22,0%	133	21,50%
Norðoyggjar	68	10,4%	73	11,46%	79	12,74%	54	9,21%	80	12,2%	71	11,50%
Vágoy	41	6,3%	46	7,22%	28	4,52%	41	6,99%	39	6,0%	41	6,60%
Sandoy	10	1,5%	5	0,78%	17	2,74%	12	2,04%	17	2,6%	10	1,60%
Suðuroy	51	7,8%	64	10,05%	54	8,71%	55	9,38%	53	8,1%	57	9,20%
Adresse udenfor Færøerne	18	2,8%	11	1,73%	13	2,10%	9	1,54%	9	1,4%	7	1,10%
Uoplyst	1	0,2%										
<b>Total</b>	<b>653</b>	<b>100%</b>	<b>637</b>	<b>100%</b>	<b>620</b>	<b>100%</b>	<b>586</b>	<b>100%</b>	<b>654</b>	<b>100%</b>	<b>620</b>	<b>100%</b>

Kilder: Fødselsanmeldelser fra jordemødrene på de færøske sygehuse og Landslægen.

### 3.24. Dødfødselshyppigheden 1981 – 2014 i de nordiske lande

Det skal bemærkes, at grænsen for hvornår en fødsel er abort på Færøerne, er 28. uge. Landslægen har overfor de færøske myndigheder anbefalet at nedsætte grænsen til 22 uger.

Følgende tabeller er fremstillet med ½½udgangspunkt i NOMESCO's Helsestatistikken i de nordiske lande og viser dødfødselshyppighed, døde pr. 1.000 levendefødte i første leveuge, perinatal dødelighed og spædbørnsdødelighed i perioden 1981- 2011 sammenlignet med tal i de øvrige nordiske lande:

### 3.25. Dødfødselshyppigheden (pr.1000 fødte) i de nordiske lande 1981-2014

	1981 /85	1986 /90	1991 /95	1996 /00	2000 /04	2003 /07	2010	2011	2012	2013	2014
Færøerne	7,5	3,9	4,5	4,9	2,9	1,7	6,1	1,7	1,6	0,0	0,0
Danmark	4,9	4,8	4,6	4,6	4,3	..	4,0	4,6	..	..	..
Grønland	6,4	9,2	4,0	8,1	..	4,6	3,5	*15,9	**5,5	..	..
Island	3,8	3,2	2,7	3,6	2,4	..	1,8	0,9	2,2	..	..
Norge	5,8	4,7	4,3	4,1	3,8	..	3,1	3,3	3,1	2,8	..
Sverige	3,9	3,8	3,4	3,7	3,7	..	3,7	3,8	4,0	3,9	..
Finland	3,9	3,3	2,9	3,7	3,4	..	3,0	2,7	1,8	2,6	..
Åland	4,3	3,2	3,7	1,5	..	1,4	..	*0,7	**1,4	***1,4	..

Kilde: Helsestatistiken for de nordiske lande 2013, Nomesko, og Landslægen

\*) 2007-11

\*\*) 2008-12

\*\*\*) 2009-13

### 3.26. Døde pr. 1000 levendefødte i de nordiske lande i den første leveuge 1981-2014

	1981 /85	1986 /90	1991 /95	1996 /00	2000 /04	2003 /07	2010	2011	2012	2013	2014
Færøerne	5,9	6,7	4,5	1,2	..	2,6	1,5	1,7	6,5	0,0	1,5
Danmark	3,8	3,8	3,2	3,0	2,9	..	2,1	2,4	2,5	..	..
Grønland	15,5	13,7	17,9	11,2	..	9,2	10,5	*9,8	**6,5	..	..
Island	3,1	3,7	2,5	2,1	1,5	..	1,0	0,2	**0,4	..	..
Norge	3,8	3,3	2,8	2,1	2,0	..	1,9	1,2	1,8	..	..
Sverige	3,6	3,1	2,4	1,7	1,7	..	1,1	0,9	0,6	1,4	..
Finland	3,5	3,5	2,7	2,1	1,7	..	1,1	1,3	0,6	0,9	..
Åland	4,3	1,9	1,2	2,1	..	1,4	*0,7	**0,7	***0,7	****0,7	..

Kilde: Helsestatistiken for de nordiske lande 2013, Nomesko, og Landslægen

\*) 2006-10

\*\*) 2007-11

\*\*\*) 2008-12

\*\*\*\*) 2009-13

### 3.27. Perinatal dødelighed 1981-2014

Perinatal dødelighed (dødfødte plus døde i første leveuge) i de nordiske lande pr. 1000 fødte.

	1981 /85	1986 /90	1991 /95	1996 /00	2000 /04	2003 /07	2010	2011	2012	2013	2014
Færøerne	13,3	10,6	9,0	6,1	..	4,3	7,6	3,4	8,1	0,0	1,5
Danmark	8,6	8,6	7,0	7,6	7,1	..	6,2	7,0	5,3	..	..
Grønland	21,8	22,8	21,9	19,6	..	12,8	11,6	15,9	10,3	..	..
Island	6,8	6,8	5,2	5,7	4,0	..	2,9	1,1	2,7	..	..
Norge	9,5	7,9	7,0	6,2	5,7	..	4,4	4,6	4,3	4,1	..
Sverige	7,5	6,9	5,8	5,4	5,4	..	4,8	4,7	5,1	5,2	..
Finland	7,5	6,4	5,7	5,8	5,2	..	4,1	4,0	3,9	3,4	..
Åland	9,3	5,0	4,9	3,5	..	2,9	*0,0	**1,4	***2,1	****2,1	..

Kilde: Helsestatistiken for de nordiske lande 2013, Nomesko, og Landslægen

\*)2006-10

\*\*)2007-1

\*\*\*)2008-12

\*\*\*\*)2009-13

### 3.28. Spædbørnsdødelighed (døde pr. 1000 levendefødte i alt under 1 år) 1981-2014

	1981 /85	1986 /90	1991 /95	1996 /00	2000/ 04	2003/ 07	2010	2011	2012	2013	2014
Færøerne	9,2	9	6,1	1,8	..	4,9	4,6	5,1	9,7	1,6	3,1
Danmark	7,9	7,9	5	5	4,7	..	3,4	3,5	3,5	..	..
Grønland	32,7	19,7	28,5	16,8	..	15,5	16,2	14,7	10,3	..	..
Island	6,2	6	4,8	3,5	2,6	..	2,2	0,9	1,1	..	..
Norge	8,1	7,8	5,3	4,1	3,6	..	2,4	2,3	2,5	2,5	..
Sverige	6,8	5,9	5	3,6	3,3	..	2,5	2,1	2,6	2,7	..
Finland	6,3	5,9	4,8	3,9	3,3	..	2,3	2,4	1,7	1,8	..
Åland	8,6	4,4	3,7	3,5	..	2,2	*1,4	**1,4	***1,4	****0,7	..

| Kilde: Helsestatistiken for de nordiske lande 2013, Nomesko, og Landslægen

\*) 2006-10

\*\*) 2007-11

\*\*\*)2008-12

\*\*\*\*)2009-13

### 3.29. Vuggedød (SIDS) i perioden 1960 til 2014

I perioden 1960 – 1991 var antal dødsfald på grund af vuggedød (SIDS) i alt 14, dvs. i gennemsnit ét dødsfald hvert andet år, medens der de sidste 23 år kun har været tre dødsfald af denne art tilsammen.

## 4. ABORTINDGREB

På Færøerne er anordning nr. 228 af 20. juni 1959 om ikrafttræden på Færøerne af lov om foranstaltninger i anledning af svangerskab m.m. stadig gældende. Ifølge denne anordning kan bestemmelse om svangerskabsafbrydelse træffes af en sygehusoverlæge ansat på et af de færøske sygehuse, dersom afbrydelsen er nødvendig for at afværge alvorlig fare for kvindens liv eller helbred og såfremt tilfældet er begrundet i sygdom, og dette er konstateret på et af de i loven omhandlede sygehuse.

Dersom en kvinde i andre tilfælde ønsker sit svangerskab afbrudt, må afgørelsen herom træffes efter samråd mellem den autoriserede læge, der foretager indgrebet, og en anden autoriseret læge.

Svangerskabsafbrydelse må kun ske på sygehuse.

Antal provokerede aborter fordelt efter alder gennem de senere år kan ses i nedenstående tabel.

### 4.1. Antal provokerede aborter på Færøerne 2000-2014 fordelt efter kvindens alder

År/ Alder	<15	15-19	20-24	25-29	30-34	35-39	40-44	45-49	Antal aborter Total
2000	1	6	13	9	7	6	6	1	49
2001	0	4	9	8	6	11	4	0	42
2002	1	11	7	8	10	10	2	0	49
2003	0	7	9	8	5	5	3	0	37
2004	0	8	9	9	4	11	2	1	44
2005	0	6	2	5	8	5	3	0	29
2006	0	8	7	2	8	8	8	0	41
2007	0	9	14	4	6	7	6	0	46
2008	0	4	8	6	6	9	3	1	37
2009	0	6	18	7	9	6	4	1	51
2010	1	9	7	2	6	6	2	0	33
2011	0	6	12	3	5	3	3	1	33
2012	2	4	11	4	2	8	3	0	34
2013	0	1	5	4	7	5	1	0	23
2014	0	4	6	4	8	4	4	0	30

Kilde: Hagstova Føroya og Heilsumálaráðið

Til sammenligning med aborthyppigheden i de øvrige nordiske lande bringes på følgende side tabel fra Nomeskos Årbog ”Helsestatistikken for de nordiske lande 2013”.

Aborthyppigheden på Færøerne er fortsat overordentlig lav i forhold til vore nabolande.

#### 4.2. Antal provokerede aborter 2005-2013 i de nordiske lande fordelt efter kvindens alder

Aborter pr. 1000 kvinder										
	Antal aborter total	15-19 år	20-24 år	25-29 år	30-34 år	35-39 år	40-44 år	45-49 år	Samlet abort-rate	Aborter pr. 1.000 levende-fødte
<b>Danmark</b>										
2005-09	15762	16,6	23,2	18,5	16,6	12,9	5,1	0,5	466,1	244,7
2006-10	15976	16,4	24,1	18,9	16,7	12,9	5,2	0,5	472,0	248,7
2007-11	16086	15,9	24,7	19,1	16,6	13,0	5,1	0,5	474,2	255,4
2008-12	16069	15,4	24,9	19,1	16,5	12,8	5,1	0,5	472,0	261,0
<b>Færøerne</b>										
2005-09	41	3,5	7,8	4,1	5,3	4,5	2,9	0,2	150,8	61,5
2006-10	42	4,0	8,5	3,7	5,1	4,7	2,8	0,2	145,4	63,8
2007-11	40	3,8	9,1	3,9	4,7	4,1	2,2	0,4	141,6	62,8
2008-12	38	3,5	8,5	4,1	4,2	4,3	1,8	0,4	134,4	60,4
2009-13	35	3,2	7,9	3,8	4,4	3,9	1,6	0,2	125,8	56,6
<b>Grønland</b>										
2005-09	869	103,7	136,3	96,8	59,5	27,2	7,9	0,8	2170,9	1009,7
2006-10	861	100,8	135,9	96,7	55,4	28,2	7,7	0,7	2137	1009
2007-11	835	101,3	131,9	90,9	54,5	27,2	7,3	0,6	2078,5	983,7
2008-12	815	98,5	127,4	86,8	52,3	27,8	7,5	0,5	2015	979
<b>Finland</b>										
2005-09	10645	13,7	18,1	12,7	10,2	7,7	3,2	0,3	328,5	180,3
2006-10	10511	13,1	17,9	12,8	10,1	7,6	3,1	0,3	324,4	175,8
2007-11	10506	12,8	17,9	12,9	10,2	7,6	3,1	0,3	323,7	174,9
2008-12	10402	12,3	17,8	12,9	10,1	7,5	3,1	0,3	319,7	172,7
<b>Åland</b>										
2006-10	66	14,3	29,5	20,0	13,7	7,0	4,0	0,2	443	183
2007-11	71	14,3	31,3	22,0	15,4	7,4	3,6	0,0	469,7	249,8
2008-12	68	13,8	30,2	20,4	14,4	6,8	4,1	0,0	448	240
<b>Island</b>										
2006-10	945	15,4	22,8	19,0	12,9	10,2	4,0	0,6	425,0	199,1
2007-11	958	15,4	23,1	18,4	13,6	10,4	4,0	0,5	427,5	201,4
2008-12	973	14,5	23,7	18,8	14,3	10,2	4,3	0,6	432,2	204,9
<b>Norge</b>										
2005-09	15097	16,6	23,3	17,2	12,9	9,0	4,4	0,2	496,5	255,0
2006-10	15447	16,3	23,7	17,8	13,2	9,1	4,4	0,2	502,9	256,9
2007-11	15640	15,6	23,6	18,2	13,4	9,2	4,5	0,2	502,5	258,6
2008-12	15651	14,4	28,9	22,7	16,7	11,5	4,5	0,3	495,4	257,2
2009-13	15375	12,8	27,7	22,4	16,7	11,4	4,5	0,4	968,8	505,7
<b>Sverige</b>										
2005-09	36761	23,5	33,4	25,8	20,3	16,1	7,1	0,7	633,8	343,0
2006-10	37305	22,9	33,7	26,2	20,6	16,1	6,9	0,7	636,4	339,2
2007-11	37646	18,0	27,1	21,2	16,7	13,0	5,6	0,7	636,4	338,8
2008-12	37678	16,9	26,8	21,4	16,9	12,9	5,8	0,6	632,1	335,5

Kilder: De nationale abortregistre, Helsestatistik for de nordiske lande 2013

## 5. STERILISATIONER

Vedrørende sterilisationer er Anordning nr. 73 af 14. marts 1968 om ikrafttræden for Færøerne af lov om sterilisation og kastration stadig gældende. Ifølge anordningen kan sterilisation af en kvinde foretages uden tilladelse, når forhold af udelukkende eller ganske overvejende lægelig karakter nødvendiggør forebyggelse af svangerskab for at afværge fare for hendes liv eller for alvorlig og varig forringelse af hendes helbred. Sterilisation må i andre tilfælde kun foretages efter tilladelse fra Sterilisationsnævnet.

### 5.1. Sterilisationsnævnet

I 2014 imødekom Færøernes Sterilisationsnævn sterilisationsansøgninger 47 personer (60 i 2013). Ingen ansøgninger blev afvist. Nogle sager blev henlagt pga. manglende oplysninger.

### 5.2. Tallene for imødekomne ansøgninger

Tallene for imødekomne ansøgninger på Færøerne har været følgende:

År	Mænd	Kvinder	I alt
2014	25	22	47
2013	39	21	60
2012	38	34	72
2011	28	43	71
2010	25	25	50
2009	28	38	66
2008	17	38	55
2007	33	32	65
2006	34	58	92
2005	22	43	65
2004	21	30	51
2003	21	39	60
2002	17	31	48
2001	14	47	61
2000	17	35	52
1999	9	50	59
1998	16	60	76

## 6. DØDELIGHED

### 6.1. Antal færing, der døde i 2014

Der døde ifølge dødsattesterne i 2014 388 personer, der på dødstidspunktet havde bopæl på Færøerne (210 mænd og 178 kvinder). De tilsvarende tal for 2013 var 366 (208 mænd og 158 kvinder).

### 6.2. Spædbørnsdødelighed

Ifølge embedets opgørelse døde der i 2014 tre børn under 1 år. Ét barn døde få timer gammelt, ét barn døde 6 dage gammelt og ét barn knapt 6 mdr. gammelt. Dødsårsagerne var hhv. fødselskomplikationer, for tidlig fødsel og arvelig nervesygdom.

Spædbørnsdødeligheden for Færøerne i 2014 var således 0,46 %. I de senere år har spædbørnsdødeligheden været som vist i tabellen nedenfor:

År	%
2014	0,46
2013	0,16
2012	0,97
2011	0,51
2010	0,46
2009	0,32
2008	0,44
2007	0,73
2006	0,45
2005	0,69
2004	0,41
2003	0,14
2002	0,28
2001	0,00
2000	0,00

### 6.3. Dødfødte

Der var ingen dødfødte i 2014. Der henvises iøvrigt til afsnit 3.25 (side 20) vedrørende dødfødselshyppighed i de nordiske lande 1981 – 2013.

### 6.4. Middellevetiden i de nordiske lande 2005-2013

Tabellen på næste side viser middellevetiden for nyfødte samt middelrestlevetiden for hhv. 15, 45, 65 og 80 årige i de nordiske lande 2005 – 2013:

Middel-/restlevetiden i de nordiske lande 2005-2013:

Alder	Mænd					Kvinder				
	0	15	45	65	80	0	15	45	65	80
<b>Lande/perioder</b>										
<b>Danmark</b>										
2005-06	75,9	61,4	32,7	16,2	7,1	80,4	65,9	36,5	19,0	8,8
2006-07	75,9	61,4	32,8	16,2	7,1	80,5	65,9	36,6	19,1	8,8
2008-12	77,0	62,4	33,6	16,9	7,5	81,2	66,6	37,3	19,6	9,0
2009-13	77,4	62,7	33,8	17,1	7,5	81,5	66,9	37,5	19,8	9,1
<b>Færøerne</b>										
2005-09	76,9	62,9	34,1	16,9	7,5	82,5	68,0	38,4	20,2	9,0
2006-10	79,7	65,0	36,2	18,3	7,8	83,7	69,0	39,5	20,9	9,5
2007-11	80,1	65,4	36,5	18,5	8,0	83,8	69,1	39,6	21,2	9,7
2008-12	80,8	66,1	37,2	19,2	8,4	83,9	69,1	39,6	21,1	9,6
2009-13	78,8	64,4	35,3	17,8	7,8	83,2	69,1	39,7	21,5	9,8
<b>Grønland</b>										
2005-09	67,9	54,7	28,8	12,4	5,0	72,2	58,8	30,9	14,7	6,6
2006-10	67,8	54,6	28,6	12,4	5,2	72,8	59,0	31,1	14,9	6,6
2007-11	68,2	54,7	28,9	12,7	5,3	72,9	58,9	31,0	14,8	6,6
2008-12	68,7	55,0	29,1	12,8	5,5	73,5	59,3	31,3	14,9	6,5
2009-13	68,6	55,1	29,3	13,2	5,8	73,7	59,5	31,6	15,1	6,6
<b>Finland</b>										
2005-09	76,0	61,4	33,2	17,0	7,5	82,8	68,2	38,9	21,0	9,3
2006-10	76,7	62,0	33,7	17,3	7,6	83,2	68,5	39,2	21,2	9,4
2007-11	76,5	61,8	33,6	17,3	7,6	83,1	68,5	39,2	21,1	9,4
2008-12	76,8	62,2	33,8	17,4	7,7	83,3	68,6	39,3	21,2	9,4
2009-13	77,1	62,4	34,0	17,5	7,7	83,4	68,7	39,4	21,3	9,5
<b>Åland</b>										
2005-09	79,7	64,8	35,8	17,7	7,8	83,1	68,7	39,4	21,1	10,0
2006-10	80,1	65,1	35,8	18,0	7,9	83,8	69,4	40,0	21,6	10,0
2007-11	80,2	65,2	35,9	18,1	7,8	83,8	69,4	40,1	21,7	10,1
2008-12	79,7	64,7	35,6	18,2	8,1	83,2	68,8	39,5	21,1	
<b>Island</b>										
2004/05	79,2	64,5	35,5	18,0	7,7	83,1	68,4	39,0	20,7	9,4
2006/07	79,4	64,7	35,9	18,3	7,8	82,9	68,2	38,7	20,6	9,1
2008-12	80,0	65,3	36,4	18,5	8,0	83,5	68,8	39,3	20,9	9,5
2009-13	80,2	65,5	36,6	18,7	8,1	83,7	68,9	39,4	21,0	9,5
<b>Norge</b>										
2005-09	78,2	63,6	34,9	17,5	7,5	82,8	68,1	38,8	20,7	9,3
2006-10	78,4	63,8	35,1	17,6	7,6	82,9	68,2	38,9	20,8	9,4
2007-11	78,6	64,0	35,2	17,7	7,7	83,1	68,4	39,0	20,9	9,4
2008-12	78,8	64,2	35,4	17,9	7,7	83,2	68,5	39,1	21,0	9,5
2009-13	79,1	64,4	35,6	18,1	7,8	83,4	68,6	39,2	21,1	9,6
<b>Sverige</b>										
2005-09	78,9	64,3	35,3	17,8	7,6	83,1	68,4	38,9	20,8	9,4
2006-10	79,1	64,5	35,5	17,9	7,7	83,2	68,5	39,1	20,9	9,4
2007-11	79,3	64,7	35,7	18,1	7,8	83,4	68,7	39,2	21,0	9,5
2008-12	79,5	64,8	35,9	18,2	7,9	83,5	68,8	39,3	21,0	9,5
2009-13	79,7	65,0	36,1	18,4	7,9	83,6	68,9	39,4	21,1	9,6

Kilde: Helsestatistik for de nordiske lande 2013 og Hagstova Føroya.

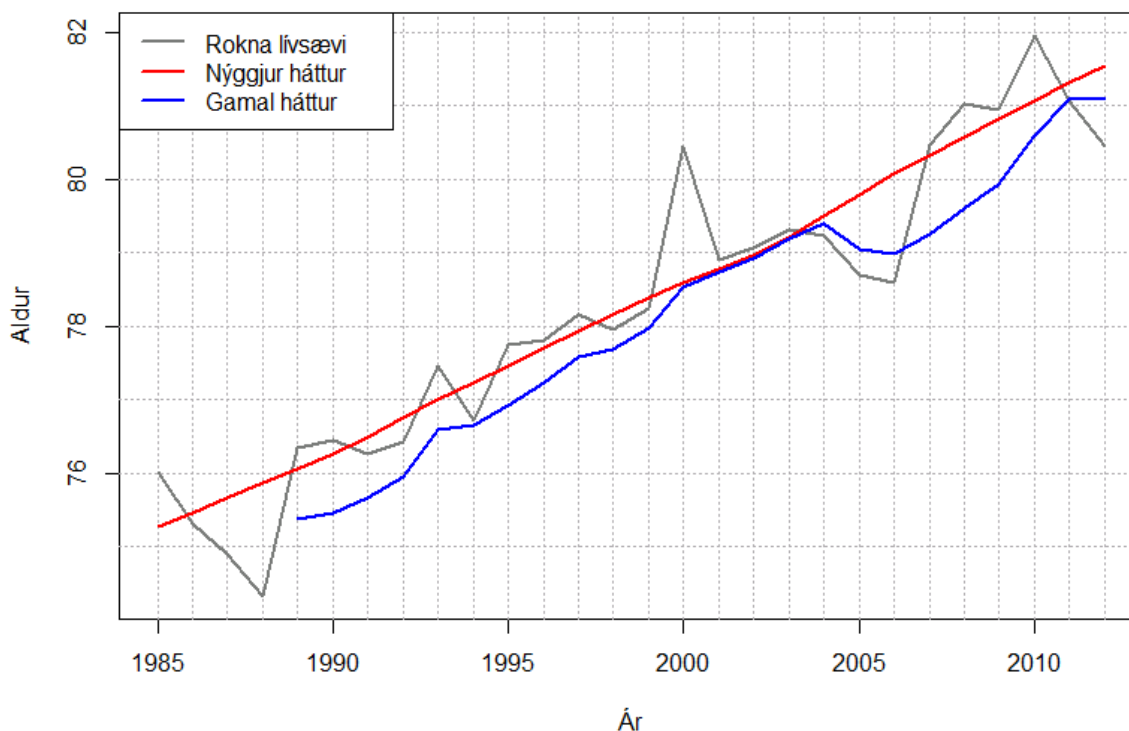
## 6.5. Forventet middellevetid for Færøerne 1985 - 2013

Hagstova Føroya (Færøernes Statistik) har ændret procedure i forbindelse med opgørelse af middellevetid for 1985 – 2012. Én ændring betyder, at middellevetiden bliver regnet ud over to kalenderår, f. eks. 1985/86 i stedet for blot 1985. En nærmere beskrivelse af dette ses bl.a. i følgende dokument fra Danmarks Statistik. <http://www.dst.dk/da/Statistik/emner/doedsfald-og-middellevetid/~media/93943D3DA21241D4B910CAEDEC44446.pdf>

I en lille population som den færøske vil der altid forekomme en stor variation i middellevetid fra det ene år til det andet. For at undgå dette, har Hagstovan valgt at offentliggøre middellevetid som en trend. Den nye metode til beregning af trenden i middellevetid fra 1985/86 til 2011/2012 indebærer, at serien bliver udjævnet med en såkaldt "Lowes Smoother". Nedenfor ses en figur af middellevetid hos nyfødte, begge køn, hvor den grå linje er den udregnede middellevetid. Den blå linje viser den gamle metode, fem år rullende middeltal udregnet bagud. Den røde linje viser den nye metode, som er i overensstemmelse med tallene, som er blevet offentliggjort på Hagstovans hjemmeside. Nærmere oplysninger om den nye beregningsmetode ses på følgende link om "Lowess". <http://www.ime.unicamp.br/~dias/loess.pdf>

### Forventet middellevetid hos nyfødte, begge køn

Mett lívsævi hjá nýfðingum, bæði kyn



Kilde: Hagstova Føroya

På denne side ses tabel over forventet middellevetid for Færøerne 1985 - 2014

<b>År</b>	<b>Begge køn</b>	<b>Mænd</b>	<b>Kvinder</b>
<b>1985/1986</b>	75,3	71,9	78,8
<b>1986/1987</b>	75,5	72,1	79,0
<b>1987/1988</b>	75,7	72,3	79,3
<b>1988/1989</b>	75,9	72,5	79,5
<b>1989/1990</b>	76,1	72,7	79,7
<b>1990/1991</b>	76,3	72,9	80,0
<b>1991/1992</b>	76,5	73,2	80,2
<b>1992/1993</b>	76,8	73,5	80,5
<b>1993/1994</b>	77,0	73,8	80,7
<b>1994/1995</b>	77,3	74,0	80,9
<b>1995/1996</b>	77,5	74,3	81,1
<b>1996/1997</b>	77,8	74,7	81,1
<b>1997/1998</b>	78,0	75,1	81,1
<b>1998/1999</b>	78,2	75,5	81,1
<b>1999/2000</b>	78,4	75,9	81,1
<b>2000/2001</b>	78,6	76,3	81,1
<b>2001/2002</b>	78,8	76,6	81,2
<b>2002/2003</b>	79,0	76,7	81,3
<b>2003/2004</b>	79,2	76,8	81,6
<b>2004/2005</b>	79,5	76,9	81,8
<b>2005/2006</b>	79,8	77,1	82,2
<b>2006/2007</b>	80,1	77,3	82,5
<b>2007/2008</b>	80,3	77,6	82,8
<b>2008/2009</b>	80,6	77,9	83,0
<b>2009/2010</b>	80,8	78,2	83,2
<b>2010/2011</b>	81,0	78,5	83,5
<b>2011/2012</b>	81,2	78,8	83,7
<b>2012/2013</b>	81,4	79,1	83,9
<b>2013/2014</b>	81,6	79,4	84,1

Kilde: Hagstova Føroya

## **6.6. Dødsårsager for færingar 2007-2013**

På de følgende sider bringes tabeller over dødsårsagerne på Færøerne for henholdsvis mænd og kvinder baseret på dødsattesterne for perioden 2007 – 2013. Færingar med fast bopæl på Færøerne, men døde udenlands, er medregnet, medens personer døde på Færøerne med fast bopæl i andre lande ikke er med i denne statistik.

Sundhedsberetning for Færøerne 2014

Dødsårsager for mænd i perioden 2007 - 2013								
Kota	Heiti	2007	2008	2009	2010	2011	2012	2013
A01	Infektiøse inkl. parasitære sygdomme	5	3	6	9	4	3	6
A02	Kræft	48	60	46	64	65	55	63
A03	Andre svulster (anden neoplasi)	3	1	3	1	1	-	2
A04	Sygdomme i blod (-dannede) organer, sygdomme, som inddrager immunsystem	1	2	3	-	-	-	-
A05	Endokrine og ernæringsbetingede sygdomme samt stofskiftesygdomme	6	6	5	4	6	4	5
A06	Psykiske lidelser og adfærdsmæssige forstyrrelser	2	5	9	7	10	9	7
A07	Sygdomme i nervesystemet og sansorganer	7	4	8	4	11	7	12
A08	Hjertesygdomme	47	38	49	38	33	36	37
A09	Andre kredsløbssygdomme	19	28	16	27	24	23	20
A10	Sygdomme i åndedrætsorganer	24	18	17	9	14	16	12
A11	Sygdomme i fordøjelsesorganer	10	6	9	5	8	6	4
A12	Sygdomme i hud og underhud	-	1	-	-	1	-	1
A13	Sygdomme i knogler, muskler og bindevæv	1	-	1	1	1	-	-
A14	Sygdomme i urin- og kønsorganer	1	5	2	1	2	1	3
A15	Komplikationer ved svangerskab, fødsel og barsel	-	-	-	-	-	-	-
A16	Visse sygdomme, der opstår i perinatalperioden	-	-	-	-	-	1	-
A17	Medfødte misdannelser i nervesystem	2	2	1	1	1	1	1
A18	Symptomer og abnorme fund, dårligt definerede årsager	8	13	7	16	6	10	18
A19	Ulykker	18	6	16	10	5	11	10
A20	Selv mord	1	2	-	6	1	2	3
A21	Dráp, overfald	-	-	-	-	-	-	1
A22	Hændelser med uvis omstændighed	-	-	-	-	1	1	1
A23	Legale interventioner inkl. Krigshandlinger (politi, militær, krigstilstand)	-	-	-	-	-	-	-
A24	Dødsfald uden medicinske oplysninger	-	-	-	-	-	-	-
AXX	Andet	1	-	-	1	6	1	2
<b>Tils.</b>	<b>Ialt</b>	<b>204</b>	<b>200</b>	<b>198</b>	<b>204</b>	<b>200</b>	<b>187</b>	<b>208</b>

Kilde: Sundhedsstyrelsen og Hagstova Føroya

Dødsårsager for kvinder i perioden 2007-2013								
Kode	Gruppering	2007	2008	2009	2010	2011	2012	2013
A01	Infektiøse inkl. parasitære sygdomme	6	1	6	4	4	8	6
A02	Kræft	34	42	47	35	61	40	34
A03	Andre svulster (anden neoplasi)	2	-	1	-	1	1	1
A04	Sygdomme i blod (-dannede) organer, sygdomme, som inddrager immunsystem	1	1	1	1	2	2	-
A05	Endokrine og ernæringsbetingede sygdomme samt stofskiftesygdomme	2	7	9	2	6	4	6
A06	Psykiske lidelser og adfærdsmæssige forstyrrelser	5	8	8	8	7	11	11
A07	Sygdomme i nervesystemet og sanseorganer	6	4	5	7	7	9	7
A08	Hjertesygdomme	39	31	42	22	26	38	22
A09	Andre kredsløbssygdomme	23	22	15	22	16	21	15
A10	Sygdomme i åndedrætsorganer	18	26	21	9	14	31	21
A11	Sygdomme i fordøjelsesorganer	9	4	3	5	8	5	6
A12	Sygdomme i hud og underhud	-	-	-	-	-	-	-
A13	Sygdomme i knogler, muskler og bindevæv	-	-	2	-	1	2	2
A14	Sygdomme i urin- og kønsorganer	1	-	1	1	3	1	4
A15	Komplikationer ved svangerskab, fødsel og barsel	-	-	-	-	-	-	-
A16	Visse sygdomme, der opstår i perinatalperioden	-	-	-	-	-	1	-
A17	Medfødte misdannelser i nervesystem	2	1	1	2	3	1	-
A18	Symptomer og abnorme fund, dårligt definerede årsager	8	21	11	17	19	29	22
A19	Ulykker	9	6	4	4	2	4	1
A20	Selv mord	-	-	-	1	-	1	-
A21	Dráp, overfald	-	-	-	-	-	-	-
A22	Hændelser med uvis omstændighed	1	1	-	-	-	-	-
A23	Legale interventioner inkl. Krigshandlinger (politi, militær, krigstilstand)	-	-	-	-	-	-	-
A24	Dødsfald uden medicinske oplysninger	-	-	-	-	-	-	-
AXX	Andet	-	-	-	2	3	2	-
	<b>Ialt</b>	<b>166</b>	<b>175</b>	<b>177</b>	<b>142</b>	<b>183</b>	<b>211</b>	<b>158</b>

Kilde: Sundhedsstyrelsen og Hagstova Føroya

## 7. RETSMEDICIN

### 7.1. Retslægelige ligsyn

Landslægen foretog i 2014 i alt 43 retslægelige ligsyn (30 i 2013, 28 i 2012).

### 7.2. Ulykkestilfælde

I tabellen nedenfor ses den del af de retslægelige ligsyn, hvor dødsfaldet skyldes ulykkestilfælde. Dødsfald forårsaget af motorkøretøjsulykker ses separat. Tallene har siden 1979 været som vist nedenfor:

År	Dødsfald ved ulykkestilfælde	Heraf motorkøretøjsulykker
2014	15	4
2013	9	6
2012	13	3
2011	2	1
2010	9	1
2009	10	2
2008	5	2
2007	20	7
2006	17	4
2005	16	5
2004	7	1
2003	13	3
2002	14	2
2001	9	4
2000	12	3
1999	14	7
1998	6	1
1997	15	7
1996	23	4
1995	11	2
1994	18	6
1993	14	6
1992	16	1
1991	16	5
1990	16	7
1989	18	7
1988	22	9
1987	23	11
1986	27	14
1985	12	6
1984	25	9
1983	14	7
1982	10	4
1981	12	7
1980	17	9
1979	12	7
<b>I alt 1979 - 2014</b>	<b>511</b>	<b>184</b>

### 7.3. Forgiftning

To dødsfald indtraf som følge af forgiftning i 2014, ét af medicinforgiftning og ét af kulilteforgiftning (ingen i 2013).

### 7.4. Nedstyrtning og fald

Fire dødsfald i 2014 skyldtes fald, hvoraf den ene var en arbejdsulykke (ét i 2013).

### 7.5. Drukning

Fire dødsfald skyldtes drukning i 2014 (ét i 2013).

### 7.6. Arbejdsulykker

To arbejdsulykker indtraf i 2014 med døden til følge, én pga. faldende genstand og én pga. fald ombord på skib (én i 2013).

### 7.7. Selvmord

Der forekom ét tilfælde af selvmord blandt de bosiddende på Færøerne i 2014.

#### Antallet af selvmord de senere år har været:

År	Antal af selvmord	År	Antal af selvmord
2014	1	1999	0
2013	3	1998	2
2012	3	1997	2
2011	2	1996	3
2010	6	1995	5
2009	0	1994	2
2008	1	1993	5
2007	1	1992	6
2006	3	1991	4
2005	6	1990	5
2004	1	1989	1
2003	3	1988	6
2002	4	1987	3
2001	0	1986	6
2000	2	1985	7

## Antal selvmord fordelt over 5-årige perioder fra 1981 til 2014:

År	Antal selvmord
2011-2014 (4 år)	9
2006-2010	11
2001-2005	14
1996-2000	9
1991-1995	22
1986-1990	21
1981-1985	22
<b>I alt for hele perioden 1981-2014</b>	<b>108</b>

Antal selvmord på Færøerne ligger således fortsat på et meget lavt niveau i forhold til andre lande i Norden og Europa.

### 7.8. Drab

I 2014 blev et lig fundet af en person som blev dræbt i 2011. I 2014 blev en person frifundet for drab, men kendt skyldig i grov vold med døden til følge vedr. et dødsfald i 2013. I august 2014 fandt et dødsfald sted, hvor dødsårsagen var drab.

### 7.9. Naturlig død

I 26 tilfælde blev dødsårsagen i 2014 efter retslægeligt ligsyn (i nogle tilfælde med efterfølgende obduktion) rubriceret som naturlig død.

### 7.10. Uoplyst dødsårsage

Der forekom intet tilfælde af uoplyst dødsårsage i 2014.

### 7.11. Retslægelige obduktioner

I 2014 blev der foretaget 5 retslægelige obduktioner (9 i 2013).

### 7.12. Ligpas

I 2014 udfærdigedes syv ligpas (ét i 2013, to i 2012).

## 8. SMITSOMME SYGDOMME, EPIDEMIER M.V.

### 8.1. Syfilis og gonorré

Siden 1997 har anmeldelse af kønssygdomme skullet foretages på blanket til epidemiologisk afdeling, Statens Seruminstitut. Gennem de seneste 19 år er ét tilfælde af syfilis anmeldt på Færøerne.

Antallet af anmeldte tilfælde af gonorré har været:

År	Gonorétifælde
2014	0
2013	0
2012	0
2011	1
2010	0
2009	1
2008	0
2007	0
2006	0
2005	1
2004	0
2003	0
2002	0
2001	0
2000	4
1999	0

### 8.2. Klamydia

1.7.2001 skiftede man til analysemetode med DNA teknik.

Foranlediget af det stigende antal positive prøver i 2008 blev der fra Landslægen atter en gang i 2009 udsendt pressemeddelelse til aviser, radio og fjernsyn vedrørende klamydia med oplysninger om sygdommen, behandling og forebyggelse.

I tabellerne på næste side ses antal analyser og positive prøver pr. 31.12.2014 – aldersfordelt samt antal analyser og positive prøver siden 1997:

**Klamydia undersøgelser på Færøerne pr. 31.12.2014:**

År	Mænd		Kvinder	
	Antal prøver	Positive	Antal prøver	Positive
<1	9	1	8	0
01-09	2	0	4	0
10-14	0	0	0	0
15-19	19	1	147	18
20-24	108	20	344	38
25-29	95	17	204	21
30-34	56	8	112	4
35-39	38	5	73	4
40-44	12	0	56	2
45-49	13	2	47	1
50+	20	0	25	0
I alt	372	54	1020	88

**Antal analyser samt positive prøver siden 1997 har været:**

År	Antal prøver	Positive	%
2014	1392	142	10,2
2013	1274	166	13,0
2012	1239	134	10,8
2011	1341	135	10,1
2010	1413	166	11,7
2009	1556	220	14,1
2008	1299	201	15,2
2007	1051	109	10,4
2006	1108	112	10,1
2005	1068	111	10,4
2004	988	146	14,8
2003	603	87	14,4
2002	724	80	11,0
2001	589	74	12,6
2000	503	36	7,2
1999	513	43	8,2
1998	428	32	7,6
1997	389	20	5,1

### 8.3. HIV og AIDS

Der var ingen nye HIV-positive i 2014.

Ingen tilfælde af AIDS anmeldtes i 2014.

Det første tilfælde af HIV på Færøerne blev konstateret i 1986, medens det første tilfælde af AIDS blev anmeldt i 1989. Siden 1986 har tallene af nyanmeldte tilfælde set ud som nedenstående tabel viser:

Kendte HIV-tilfælde på Færøerne			Kendte AIDS-tilfælde på Færøerne		
År	Mænd	Kvinder	År	Mænd	Kvinder
1986	2	0	1989	1	0
1987	2	1	1990	2	0
1988	1	0	1991	1	0
1989	1	0	1992	0	0
1990	2	1	1993	0	0
1991	0	0	1994	0	1
1992	0	0	1995	0	2
1993	3	1	1996	0	0
1994	1	0	1997	0	0
1995	0	0	1998	0	0
1996	1	0	1999	0	0
1997	0	0	2000	0	0
1998	0	0	2001	0	0
1999	0	0	2002	0	0
2000	1	0	2003	0	0
2001	0	0	2004	0	0
2002	0	0	2005	0	0
2003	1	0	2006	0	0
2004	0	2	2007	0	0
2005	0	0	2008	0	0
2006	0	0	2009	1	0
2007	0	0	2010	1	0
2008	0	0	2011	1	0
2009	0	0	2012	0	0
2010	0	0	2013	0	0
2011	0	1	2014	0	0
2012	0	0	I alt	7	3
2013	0	0	pr. 31.12.14: Døde	5	3
2014	0	0			
I alt	15	6			

#### **8.4. Pandemigruppen**

Pandemigruppen, der blev etableret af Sundhedsministeriet i januar 2006, leverede en færøsk pandemiplan til ministeren i april 2006 (Føroysk tilbúgvingarætlan ímóti heimsfarsótt við beinkrími), se bilag 4 på side 54 i Sundhedsberetning for Færøerne 2006.

#### **8.5. Meningitis**

Der anmeldtes i 2014 intet tilfælde af meningitis (et tilfælde af pneumokokmeningitis og ét af listeria monocytogenes i 2013)

Meningokokmeningitis optrådte epidemisk på Færøerne gennem årene 1977 – 1990.

#### **8.6. Ornithosis (nátasjúka)**

Af ornithosis ("nátasjúka") blev intet tilfælde anmeldt i 2014. De seneste 15 år er 2 tilfælde blevet anmeldt.

#### **8.7. Kighoste**

Kighoste optrådte epidemisk på Færøerne i 2006 med 14 anmeldte tilfælde under to år. Efter godt 5 år uden kighoste blev der i 2012 anmeldt 11 tilfælde. I 2014 blev der anmeldt 4 tilfælde (intet i 2013).

#### **8.8. Botulisme**

Af botulisme anmeldtes intet tilfælde i 2014 (intet 2013 og 2012).

#### **8.9. Salmonella**

Intet tilfælde anmeldtes i 2014 af salmonella (intet i 2013, fem i 2012, intet i 2011, et i 2010, fem i 2009, otte i 2008 og intet i 2007).

#### **8.10. Campylobacter**

Af campylobacter jejuni anmeldtes ét tilfælde i 2014.

#### **8.11. VTEC**

Af VTEC (verocytotoksinproducerende E.coli) anmeldtes 7 tilfælde i 2014 (to i 2013, to i 2012, fire i 2011, tre i 2010, ét i 2009).

#### **8.12. MRSA**

Intet tilfælde af MRSA-positive personer anmeldtes i 2014 (to i 2013, to i 2012, syv i 2011, to i 2010, ét i 2009, ét i 2008, 13 i 2007 og ét i 2006.)

### 8.13. Hepatitis

Af hepatitis B anmeldtes ét tilfælde i 2014.

### 8.14. Legionella pneumoni

Ét tilfælde af legionella pneumoni anmeldtes i 2014.

### 8.15. Tuberkulose

Ét tilfælde af tuberkulose anmeldtes i 2014 (fire i 2013). Antallet af nyanmeldte tilfælde har de senere år været følgende:

År	Anmeldt tilfælde
2014	1
2013	4
2012	2
2011	2
2010	2
2009	0
2008	1
2007	1
2006	1
2005	0
2004	0
2003	1
2002	0
2001	1
2000	6
1999	2

I 2014 anmeldtes der ingen dødsfald på grund af tuberkulose (ét i 1992, det eneste gennem de sidste 22 år.

## **9. MILJØMEDICIN**

### **9.1. Kirkegårde**

Landslægen behandlede ingen sager om kirkegårde i 2014 (to i 2013, to i 2012).

### **9.2. Virksomheder**

I 2014 fik landslægen forelagt 7 sager vedrørende miljøgodkendelse af virksomheder (10 i 2013).

## **10. TILSYN MED SUNDHEDSVÆSENET**

### **10.1. PLEJEHJEM, HJEMMEPLEJE, PSYKIATRI- OG HANDIKAPOMRÅDET**

Efter aftale med Almannaverkið (Færøernes forvaltning vedr. plejehjem, særforsorg m.v.) er der siden 2004 blevet foretaget tilsynsbesøg på alle plejehjem for ældre, bofællesskaber for ældre, hjemmeplejeenheder, bofællesskaber for psykisk syge, plejeboliger for psykisk syge, plejeboliger for handikappede, bofællesskaber for handikappede, midlertidige bo-tilbud til handikappede og dagtilbud, hvor der varetages sundhedsfaglige opgaver for borgere. Det har været målet at der gennemføres tilsyn hvert andet år. I alt 87 institutioner har indtil nu været omfattet af ordningen, 34 plejehjem (6 enheder) og 53 bofællesskaber, institutioner og aflastningsordninger indenfor psykiatri- og handicap-området (10 enheder). Ordningen er i begyndelsen af 2015 sat i bero på grund af omlægninger.

Tilsynene er forud aftalte, så både ledere og medarbejdere har mulighed for at deltage og drøfte de lokale sundhedsmæssige forhold ved tilsynet.

Formålet med tilsynene er at medvirke til at sikre, at de sundhedsmæssige forhold for beboerne/brugere er forsvarlige og overholder gældende love og vejledninger. Tilsynet omfatter udelukkende de sundhedsmæssige forhold og omfatter f. eks. ikke en vurdering af, om beboerne får den rette behandling af egen læge eller under indlæggelse på sygehus. Vurderingen omfatter heller ikke beboernes generelle trivsel. Personalets normering, uddannelse eller faglige sammensætning er heller ikke omfattet af tilsynet. Ved tilsynene drøftes, hvilke tiltag der har været gennemført siden sidste tilsyn og evt. anbefalinger. Det vurderes, om den hygiejniske standard er tilfredsstillende med henblik på at forebygge helbredsmæssige problemer, herunder smitsomme sygdomme. Tilsynene er i de seneste år blevet foretaget af sygeplejerske Sonja Aasted, og der udarbejdes efter hvert tilsyn en rapport til institutionen og Almannaverkið. Almannaverkið har udarbejdet og revideret flere instrukser, bl.a. omkring dokumentation og medicin håndtering, som løbende implementeres på de forskellige institutioner.

I 2014 blev der gennemført 51 tilsyn (21 i 2013). Generelt var forholdene for brugerne tilfredsstillende, og der kunne konstateres en øget opmærksomhed på at sikre en forsvarlig medicin håndtering. Der blev ved de fleste tilsyn givet anbefalinger om medicin håndtering og dokumentation. Desuden blev lovgivningen vedrørende patienters retsstilling drøftet ved tilsynene, så det sikres, at beboernes/brugernes rettigheder vedrørende selvbestemmelse og personalets tavshedspligt overholdes. Endvidere blev spørgsmål om personalets ansvar, kompetencer og opgavefordeling drøftet. Som et nyere tiltag anbefaler tilsynet nogle gange, at institutionen udarbejder en handleplan for at optimere de sundhedsmæssige forhold yderligere.

## **10.2. Fagligt tilsyn**

I 2014 behandlede to sager vedr. tilsyn med sundhedspersoners faglige virksomhed (ingen i 2013, én i 2012).

## **10.3. Ordinationstilsyn**

Der behandlede 12 sager vedr. tilsyn med lægers ordination af afhængighedsskabende midler i 2014 ( seks 2013, syv i 2012).

## **10.4. Egnethedstilsyn**

I 2014 behandlede én sag vedr. tilsyn med sundhedspersoners egnethed (én i 2013, én i 2012).

## **10.5. Retten til selvstændigt virke ved 75 år**

I 2014 behandlede tre sager mhp.på vurdering af retten til selvstændigt virke ved 75 år.

## 10.6. Oversigt over antal beboere på alderdoms-/plejehjem og bofællesskaber

### Beboere på alderdoms-/plejehjem fordelt efter køn, alder og område pr. 14. maj 2014

Køn/alder	Norðuroya	Eysturoyar	Streymoyar og Vága	Sandoyar	Suðuroyar	I alt
<b>Mænd</b>						
18 - 66	3	-	1	1	1	6
67 - 74 -	2	2	9	-	1	14
75 - 79 -	2	6	19	-	2	29
80 - 84 -	5	5	25	1	3	39
85 +	10	10	55	1	7	83
I alt	22	23	109	3	14	171
<b>Kvinder</b>						
18 - 66	-	1	3	-	-	4
67 - 74 -	1	5	5	-	2	13
75 - 79 -	4	5	16	-	3	28
80 - 84 -	5	11	31	1	5	53
85 +	32	32	129	6	21	220
I alt	42	54	184	7	31	318
<b>Tilsammen</b>						
18 - 66	-	-	-	-	-	-
67 - 74 -	3	7	14	0	3	27
75 - 79 -	6	11	35	0	5	57
80 - 84 -	10	16	56	2	8	92
85 +	42	42	184	7	28	303
I alt	64	77	293	10	45	489

Kilde til oplysningerne i ovenstående tabeller: Hagstova Føroya..

<b>Beboere på bofællesskaber, fordelt efter køn, alder og område pr. 14. maj 2014</b>							
<b>Køn/alder</b>	<b>Norðuroya</b>	<b>Eysturoy</b>	<b>S.streymoy</b>	<b>Norðstr.og Vága</b>	<b>Sandoy</b>	<b>Suðuroy</b>	<b>Ialt</b>
<b>Mænd</b>							
18 - 66	0	1	0	0	0	0	1
67 - 74 -	0	0	0	0	0	1	1
75 - 79 -	2	3	0	0	0	1	6
80 - 84 -	0	9	1	1	0	1	12
85 +	4	11	3	1	0	5	29
Ialt	6	24	4	2	3	8	49
<b>Kvinder</b>							
18 - 66	-	-	-	-	-	-	1
67 - 74 -	2	2	0	0	1	0	5
75 - 79 -	3	9	1	0	0	1	14
80 - 84 -	4	5	1	1	1	1	13
85 +	9	37	9	4	7	9	74
Ialt	18	54	11	5	9	11	107
<b>Tils.</b>							
18 - 66	0	1	0	0	0	0	-
67 - 74 -	2	2	0	0	1	1	6
75 - 79 -	5	12	1	0	0	2	20
80 - 84 -	4	14	2	2	1	2	25
85 +	13	48	12	5	7	14	103
Ialt	24	78	15	7	12	19	156

Kilde til oplysningerne i ovenstående tabeller: Hagstova Føroya.

## 10.7. Sygehuspersonale i 2014

<b>Opgørelse over besatte stillinger på de færøske sygehuse</b>						
	<b>2009</b>	<b>2010</b>	<b>2011</b>	<b>2012</b>	<b>2013</b>	<b>2014</b>
<b>Læger</b>						
Landssjúkrahúsið	55,5	61,3	54,8	61,2	64,0	67,2
Klaksvíkar sjúkrahús	8,4	8,4	8,4	8,4	8,4	8,4
Suðuroyar sjúkrahús	4,0	4,0	4,0	4,0	4,0	4,0
Tilsamans	67,9	73,7	67,2	73,6	76,4	79,6
<b>Sygeplejersker</b>						
Landssjúkrahúsið	231,2	268,0	267,0	272,3	264,6	264,6
Klaksvíkar sjúkrahús	39,2	39,0	38,0	37,9	39,6	39,6
Suðuroyar sjúkrahús	22,0	22,0	22,0	22,0	22,0	22,0
Tilsamans	292,4	329,0	327,0	332,2	326,2	326,2
<b>Sundhedshjælpere</b>						
Landssjúkrahúsið	24,6	23,1	20,8	18,1	16,6	16,3
Klaksvíkar sjúkrahús	4,2	4,2	4,1	4,3	3,5	3,0
Suðuroyar sjúkrahús	4,0	4,0	4,0	4,0	4,0	6,1
Tilsamans	32,8	31,3	28,9	26,4	24,1	25,4
<b>Sundhedsassistenter</b>						
Landssjúkrahúsið	41,6	41,2	41,0	39,1	37,8	38,9
Klaksvíkar sjúkrahús	4,4	4,4	4,1	3,6	3,8	3,8
Suðuroyar sjúkrahús	..	..	..	..	..	..
Tilsamans	46,0	45,6	45,1	42,7	41,6	42,7
<b>Andet plejepersonale</b>						
Landssjúkrahúsið	10,6	10,9	10,2	11,6	9,6	10,4
Klaksvíkar sjúkrahús	..	..	..	..	..	..
Suðuroyar sjúkrahús	..	..	..	..	..	..
Tilsamans	10,6	10,9	10,2	11,6	9,6	10,4
<b>Andet sundhedsfagligt personale</b>						
Landssjúkrahúsið	59,9	68,4	66,3	66,2	66,1	66,7
Klaksvíkar sjúkrahús	11,8	11,8	10,0	10,5	12,3	12,3
Suðuroyar sjúkrahús	12,0	12,0	10,0	10,0	10,0	10,0
Tilsamans	83,7	92,2	86,3	86,7	88,4	89,0

Kilde: Hagstovan og sygehusene

## 10.8. Besatte kommunelæge- og tandlæge stillinger 2014

	Norðoy	Eysturoy	Norðstreymoyar	Suðurstreymoy	Vágar	Sandoy	Suðuroy	I alt
Kommunelæger	3	6	2	12	2	1	4	30
Tandlæger	4	7	3	26	3	0	4	46
Privat tandlægepraksis	2	1	1	20	2	0	2	27
Børnetandlæger	2	1	1	6	1	0	2	12
Privat-/børnetandlægeri	0	6	2	0	1	0	0	8

Kilde: Hagstovan, Almanna- og Heilsumálaráðið og Tannlæknafelagið

## 10.9. Klager over autoriseret sundhedspersonale

I 2014 var der 21 klagesager vedrørende autoriserede sundhedspersoners faglige virksomhed, der blev behandlet sammen med Patientombuddet. Patientombuddet træffer den endelige afgørelse i sagerne.

Klagesagernes antal de senere år har været:

År	Antal klager
2014	21
2013	21
2012	14
2011	8
2010	7
2009	16
2008	8
2007	11
2006	5
2005	11
2004	11
2003	12
2002	8
2001	4
2000	5
1999	8

## 11. APOTEKSVÆSENET

### 11.1. Personale på de fire apoteker:

Tjaldurs Apotek, Norðoya Apotek, Eysturoya Apotek, Suðuroya Apotek

Farmaceuter	15,5
Farmakonomer	49,9
Andet personale	41,4
Elever	9
<b>I alt</b>	<b>115,8</b>
<b>Antal håndkøbsudsalg</b>	<b>22</b>

Kilde: Landsapotekeren

### 11.2. Registreringsnævnet

Registreringsnævnet vedr. farmaceutiske specialiteter har landsapotekeren, landslægen og landsdyrlægen som medlemmer. I 2014 blev der bl.a. behandlet en sag vedr. veterinærmidlet Trident.

### 11.3. Udleveringstilladelser

I 2014 behandlede landslægeembedet 53 ansøgninger fra læger vedrørende udleveringstilladelse af ikke indregistreret medicin gennem apoteker (51 i 2013). Denne funktion varetages i Danmark af Sundhedsstyrelsen, men da apoteksvæsenet er overtaget af det færøske hjemmestyre, gælder den danske lægemiddellov ikke her.

## **12. ANDEN VIRKSOMHED**

### **12.1. Kørekortsager**

Kørekortsagernes antal var 887 i 2014 (808 i 2013, 983 i 2012).

### **12.2. Helbredsbedømmelser**

Landslægen fungerer som rådgiver for færøske myndigheder vedrørende helbredsbedømmelser i tjenestemandssager. I 2014 behandledes seks sager (10 i 2013).

### **12.3. Sager vedrørende tvang i psykiatrien**

I 2014 var der 28 sager vedr. tvangsprotokoller (22 i 2013, 46 i 2012, 7 i 2011, 17 i 2010).

### **12.4. Sager vedrørende avlingstidsbestemmelse**

Der behandledes to sager vedrørende avlingstidsbestemmelse i 2014 (ingen i 2013 og 2012).

## 13. FOLKEHELSE – SUNDHEDSOPLYSNING

Embedet fremhævede i mange år – første gang i 1980 - vigtigheden af en øget og koordineret indsats vedrørende sundhedsoplysning, og i 1999 blev et lovforslag vedtaget af lagtinget om etablering af et forebyggelsesråd.

I 2008 blev betegnelsen ved lov ændret til Folkehelserådet. Rådet har syv medlemmer og har som formand overlæge Pál Weihe, leder af Afdelingen for Arbejdsmedicin og Folkehelse, se i øvrigt rådets hjemmeside <http://www.folkaheilsa.fo>

Der henvises tillige til Landslægens årsberetninger for Færøerne vedrørende årene 1999 (s. 32 og 37) og 2000 (s. 31).

### 13.1 Overvægt

Til sammenligning af selvrappporteret BMI – fedmerate - i de øvrige nordiske lande bringes her en tabel fra Nomeskos årbog.

**Table 3.1.1 Self-reported obesity rate, population aged 15+, 2013**

	Denmark	Faroe Islands	Greenland	Finland <sup>1</sup>	Iceland <sup>2</sup>	Norway	Sweden
Age					18-79	16+	16+
Share of people with BMI > 30, Men	14	15		17	21	11	12
Share of people with BMI > 30, Women	14	12		16	23	9	11

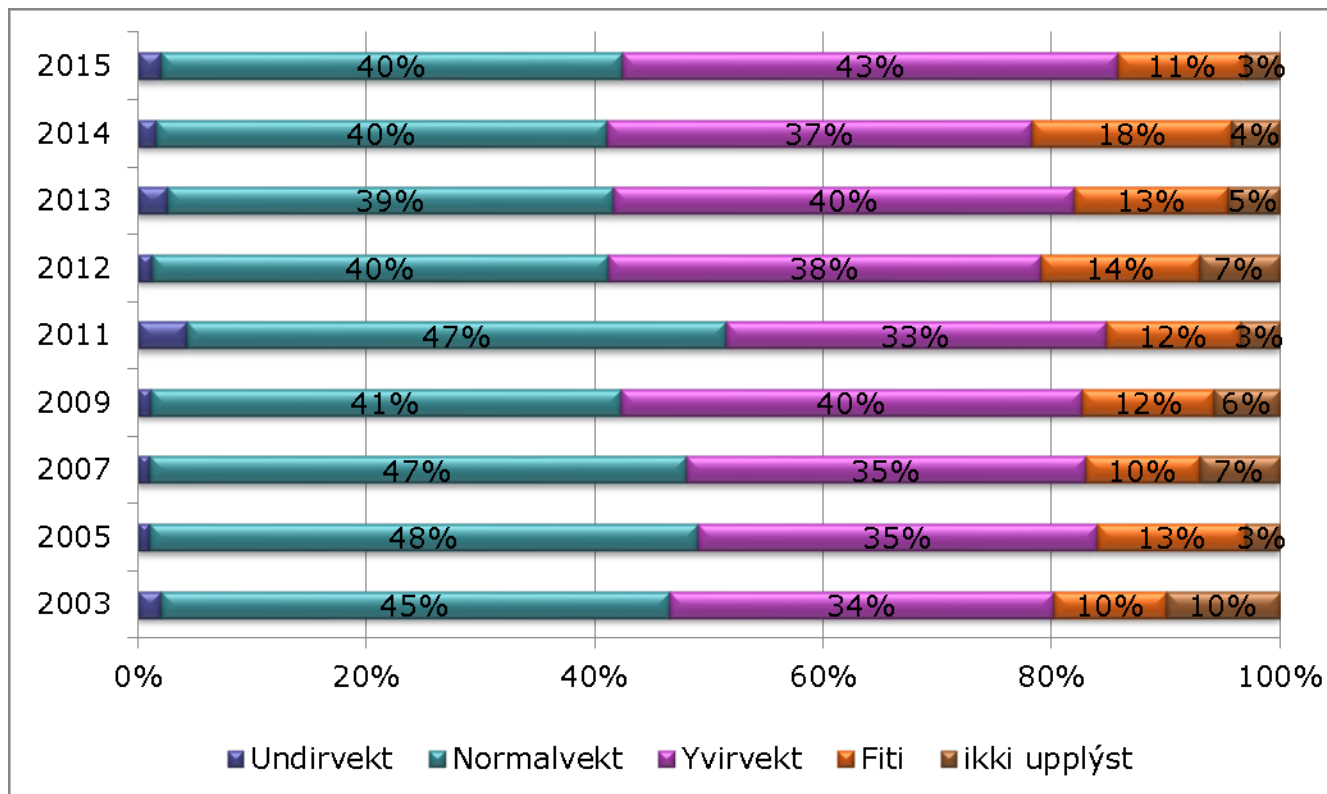
1 BMI >= 30 in per cent 2012

Source: DK, National Boards of Health; FO, The Public Health Council; IS, A national dietary telephone survey 2010-2011. A random sample of the Icelandic population 18-80 years, 2000 persons; FI, THL; Health Behaviour and Health among the Finnish Adult Population; SV, Statistics Sweden

Tabellen på næste side er fra en Gallup Føroyar-undersøgelse for Folkehelserådet i perioden fra 10. til 18. aug. 2015. 531 tilfældig respondenter over 15 år deltog i undersøgelsen. Se også nedenstående definitioner på de angivne kategorier:

	Undervægt	Normalvægt	Overvægt	Fedme
Piger 15 år	<17,5	<17,5-24,17	>24,17	>29,29
Drenge 15 år	<17,5	<17,5-23,60	>23,6	>28,6
Piger 16 år	<18,0	<18,0-24,54	>24,54	>29,56
Drenge 16 år	<18,0	<18,0-24,19	>24,19	>29,14
Piger 17 år	<18,25	<18,25-24,85	>24,85	>29,84
Drenge 17 år	<18,25	<18,25-24,73	>24,73	>29,70
K+M > 18 år	<18,5	<18,5-25,0	>25,0	>30,0

## BMI



Kilde: Fólkaheilsuráðið

### 13.2 Rygning

Daglige rygere procentvis efter køn i 2013 fremgår af nedenstående tabell fra Nomeskos årbog. Tabellen viser, at Færøerne lå højest hvad angår daglige rygere procentvis i 2013 i forhold til de øvrige lande.

**Table 3.1.2a Percentage of daily smokers by gender 2013**

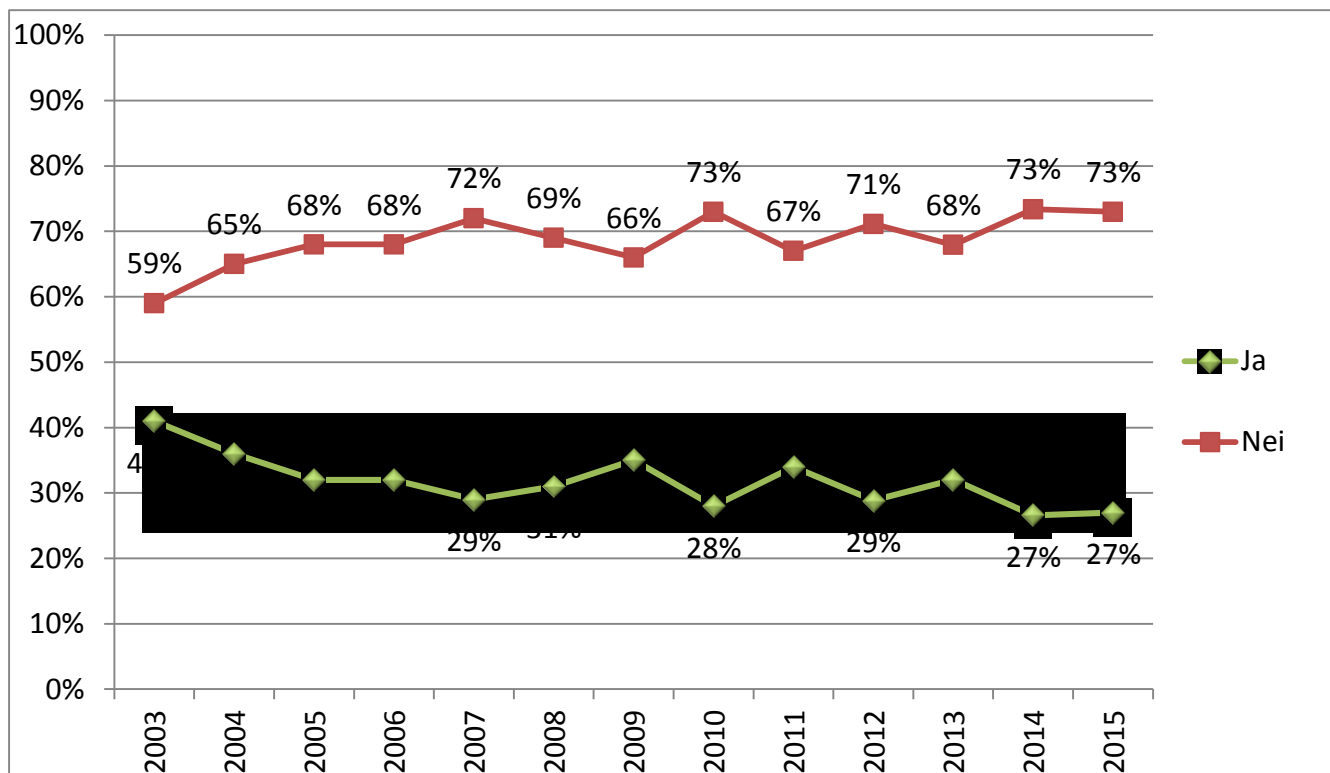
	Denmark	Faroe Islands	Finland	Iceland	Norway	Sweden
Age	16+	15+	15-64	15+	16-74	16-84
Smoking men as a percentage of men in the age group	17	27	19	11	14	10
Smoking women as a percentage of women in the age group	17	27	16	12	13	12

Source: DK, National Board of Health; FO, The Public Health Council; FI, THL; Health Behaviour and Health among the Finnish Adult Population 2011; IS, The Directorate of Health (from regular surveys on tobacco consumption); NO, National Directorate for Health and Social Welfare; SV, Statistics Sweden

Nedenstående tabel er fra en Gallup Føroyar-undersøgelse for Folkehelserådet i perioden fra 10. til 18. aug. 2015. 531 tilfældige respondenter over 15 år deltog i undersøgelsen.

## Ryger du?

(Al rygning er inkluderet, også om vedkommende kun ryger 2 gange om måneden).



Kilde: Fókaheilsuráðið

### 13.3 Alkohol

Salg af alkoholiske drikke på Færøerne - i liter 100% ren alkohol pr. indbygger 15 år og derover samt alle fra 2000 til 2014 (toldfrit salg ikke iberegnet)															
	2000	2001	2002	2003	2004	2005	2006	2007	2008	2009	2010	2011	2012	2013	2014
15 år og derover	6,8	7,0	7,1	7,0	6,8	6,6	6,9	7,2	7,0	6,9	6,7	6,4	6,6	6,3	6,3
Alle	5,2	5,3	5,4	5,3	5,2	5,1	5,3	5,6	5,4	5,4	5,3	5,0	5,2	5,0	5,0

Nedenstående tabel 3.1.4 fra Nomeskos årbog viser salg af alkoholiske drikke i liter 100% ren alkohol pr. indbygger 15 år og derover. Tabellen viser, at salget har været uændret på Færøerne i perioden år 2000 – 2013, og at det ligger på niveau med Island, Norge, Sverige og Åland, medens det ligger lavere end i Danmark, Grønland og Finland.

**Table 3.1.4 Sales of alcoholic beverages in litres of 100 per cent pure alcohol per inhabitant aged 15 years and over, 2005-2013**

	Denmark	Faroe Islands	Greenland	Finland	Åland	Iceland	Norway	Sweden
2000	11.5	6.8	13.6	8.6	6.1	6.1	5.6	6.2
2005	11.3	6.6	12.1	10.0	6.6	7.1	6.4	6.6
2010	11.3	6.7	10.4	9.7	6.8	..	6.6	7.3
2013	9.4	6.3	8.8	9.1	6.8		6.2	7.4

Source: DK, FO, GL, IS, NO: The central statistical bureaus; FI & ÅL: THL; SV: The Public Health Agency of Sweden