



**Stevns
Kommune**

**VERDENSARV
STEVNS**



KONCEPT FÆLLES BOESDAL

**Porten til Destination
Stevns Klint**



Konceptet Fælles Boesdal er udarbejdet af
Seismonaut og Studio Leh

Juni 2020

SEISMON  UT

Studio Leh
makes places make sense

Indhold

1. Indledning	4
2. Konklusion	5
3. Porten til Destination Stevns Klint	6
4. Verdensarv, klint og natur	8
5. Kultur og oplevelser i unikke rammer	12
6. Fællesskab og fritidsliv	15
7. Markedsvurdering	18
8. Potentiale	21
9. Metode	23
10. Bilag.....	24

1. Indledning

Med åbningen af Stevns Klint Besøgscenter 2022 bliver Boesdal Kalkbrud det naturlige udgangspunkt for oplevelsen af klinten og de mange fortællinger, der knytter sig hertil. Boesdal Kalkbrud er allerede i dag et unikt og yndet område blandt mange borgere og besøgende, der gør brug af de forskellige muligheder, stedet rummer. I kraft af sin særlige natur, kulturhistorie, nærhed til Rødvig, Højerup og Stevnsfortet og med adgang til både vand, kyst og klint er Boesdal Kalkbrud et helt særligt sted på Stevns.

Udviklingen af konceptet Fælles Boesdal handler om at bygge videre på det eksisterende og gribe de muligheder, som verdensarven og besøgscentret giver.

Formålet med konceptet er at skitsere en samlet plan for udviklingen af området, så det er klar til at modtage det øgede antal gæster, der kommer, når besøgscentret åbner. Der er i konceptet et gennemgående fokus på at bevare stedets autenticitet og nuværende kvaliteter. Både i forhold til at formidle verdensarven og samtidig understøtte og udvikle de mange nuværende og potentielt kommende aktiviteter og oplevelser i området.

Konceptet Fælles Boesdal er udarbejdet af Seismonaut og Leh Studio Udviklingsplanen for Stevns Klint, med input fra lokale aktører og borgere samt i tæt dialog med repræsentanter for Fonden Stevns Klint Besøgscenter, Verdensarv Stevns Klint og Stevns Kommunes forvaltning.

2. Konklusion

Sammenfattende er konklusionen, at der i Boesdal Kalkbrud er potentiale til at skabe en samlet attraktion med en stærk og varieret oplevelsesprofil.

Omdrejningspunktet for udviklingen af området er UNESCO Verdensarv og Besøgscenter Stevns Klint, der åbner i 2020. Besøgscentret bliver portalen til hele Destination Stevns Klint og til de øvrige oplevelser i Boesdal Kalkbrud.

Konceptet består af tre bærende elementer: *Verdensarv, Kultur og Fællesskab*, der er samlet under overskriften 'Fælles Boesdal'.

I konceptet er der beskrevet en række tiltag under hvert af de tre områder, som dels styrker det enkelte område, dels binder dem tættere sammen, så de i højere grad end det er tilfældet i dag understøtter hinanden. At styrke sammenhængen mellem aktører og aktiviteter er et gennemgående tema i konceptet, og kan konkret ses i sammenlægningen af flere af de tiltag og fysiske faciliteter, der lægges op til i konceptet.

- **Verdensarv, klint og natur:** Udvikling af formidling, fysiske forbindelser og faciliteter, der binder besøgscentret, klinten og resten af bruddet sammen i en helstøbt oplevelse. Koblingen af Boesdal Kalkbrud til de øvrige seværdigheder på klinten.
- **Kultur og oplevelser i unikke rammer:** Aktivisering af Pyramiden og Amfiscenen ved UNESCO-væggen som kulturelle oplevelsesrum. Begge steder skal udvikles og klargøres, så de kan rumme professionelle arrangementer og produktioner.
- **Fællesskab og aktivt fritidsliv:** Etablering af permanente rammer og faciliteter, der understøtter organiserede fællesskaber og muligheder for at dyrke fritidsaktiviteter i området.

En gennemgående ambition i konceptet har været at tage udgangspunkt i stedets eksisterende kvaliteter. Det gælder både i forhold til at bevare stedets særlige natur og kendetegn som Pyramiden og Kalkovnene, og i at forbedre rammerne for de nuværende brugere af området.

Alle tre dele hviler på et stærkt fundament af eksisterende aktører og aktiviteter, og vil i samspil med besøgscentret

bidrage til, at Boesdal Kalkbrud i fremtiden bliver et levende, inspirerende og attraktivt sted for lokale og gæster at besøge og opleve.

Kombinationen af de tre dele i konceptet betyder, at Boesdal Kalkbrud, når det er færdigudviklet, vil tilbyde en meget varieret oplevelse, som retter sig mod børnefamilier, voksne uden børn, grupper, skoler og internationale gæster. Der vil være noget for både de historisk-, geologisk- og naturinteresserede, for kultur-publikummet og dem, der dyrker aktiviteter på land og til vands. På tværs af aktiviteter og formidling er der fokus på at styrke fællesskab og fælles oplevelser.

Udviklingen af Boesdal Kalkbrud til en samlet attraktion vil sammen med UNESCO Verdensarv være et stort aktiv for Stevns Kommune. Det vil derudover bidrage til at løfte den samlede destination Sydøstsjælland. Sammen med Skovtårnet ved Gisselfeld og Møns Klint vil der blive skabt et stærkt alternativ til de øvrige regionale destinationer nord og vest for København.

Det årlige besøgstal for Besøgscenter Stevns Klint er estimeret til omkring 50.000. Det er vurderingen, at med de initiativer, der er beskrevet i konceptet og Udviklingsplanen for hele Stevns Klint, vil det potentielle besøgstal i Boesdal Kalkbrud være på 60.000 til 100.000 årlige besøgende. Dette stiller både krav til faciliteter, tilgængelighed og publikumsflow, så det ikke belaster naturen i området. Det giver samtidig nye kommercielle muligheder, som vil være til gavn for både besøgscentret, de kulturelle og kommercielle aktører samt foreningslivet på Stevns. Der kan udvikles en lang række nye oplevelsestilbud med afsæt i fortællingen om verdensarven og klinten, og det vil være oplagt, at der etableres strategiske kommercielle partnerskaber på tværs af konceptets tre bærende elementer.

I den videre udvikling af området, er det anbefalingen at indsatser og tiltag brydes ned i mindre delprojekter, som kan igangsættes sideløbende. Dette er dels for at sikre de eksisterende aktiviteter og engagementet fra lokale kræfter holdes i live undervejs i udviklingen, dels for at sikre en tæt dialog og sammenhæng på tværs de tre områder undervejs i udviklingen.

3. Porten til Destinations Stevns Klint

Med åbningen af Besøgscenter Stevns Klint i 2022 bliver Boesdal Kalkbrud en portal til at opleve UNESCO Verdensarv og hele klinten. Det er herfra, de besøgende bliver ledt ud i resten af området og i retning af de øvrige seværdigheder langs med klinten. Udviklingen af Boesdal Kalkbrud hænger derfor tæt sammen med de øvrige indsatser for formidling og mobilitet, som er beskrevet i udviklingsplanen for Destination Stevns Klint, så der bliver skabt en tydelig sammenhæng mellem Besøgscentret, Boesdal Kalkbrud og resten af klinten.

3.1 Nuværende brug

Boesdal Kalkbrud bliver allerede i dag brugt af mange til forskellige rekreative formål. Der bliver dykket i havet ud for klinten. Roet i kajak og stået på SUP over den hvide havbund. Lokale går ture i området. Der er løbestier i det kuperede terræn, og lystfiskerne står i vandkanten på strækningen mod Rødvig. Der har været afholdt teaterforestillinger og udstillinger i Pyramiden og festivaler med op til 2.000 gæster har indtaget området. Den lokale motorklub har sit klubhus her og holder det årlige O-løb, hvor de gamle biler ræser rundt på vejene i bruddet. Resten af året sørger klubben for vedligehold af veje og stier på området. Engagementet er stort og ideerne mange.

Udviklingen af Boesdal Kalkbrud til en samlet attraktion med internationalt potentiale skal tage afsæt i det solide fundament af initiativer og aktører, som i dag er aktive i området.

3.2 Naturens betydning

Fra alle aktører og organisationer, der har være involveret i processen, er der stor opmærksomhed rettet mod vigtigheden af at bevare og beskytte den vilde og rå natur i området.

En stor del af Boesdal Kalkbrud består af kalkoverdrev, som er beskyttet af Naturbeskyttelseslovens §3, og dertil ligger området inden for strandbeskyttelseslinjen. Samlet set betyder det, at området skal beskyttes, bevares og plejes som naturområde i de dele, der ikke er omfattet af

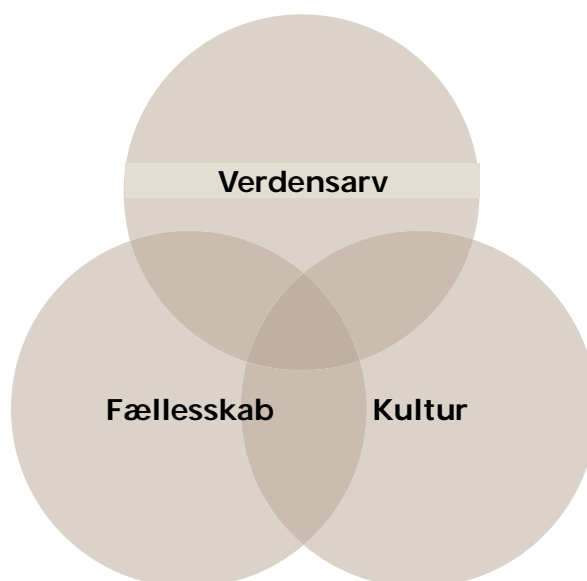
dispensationen i relation til besøgscentret og tilhørende faciliteter. Bærdigtig udvikling og fokus på at bevare den særlige natur og dyre- og planteliv er et gennemgående opmærksomhedspunkt. Både i forhold til formidling af natur og biodiversitet og i etablering af nye rammer og faciliteter for aktiviteter på stedet.

3.3 Koncept - Fælles Boesdal

Fælles Boesdal er betegnelsen for det samlede koncept for udviklingen af fremtidens Boesdal Kalkbrud. Konceptet er bygget op af tre bærende elementer: *Verdensarv, klint og natur, Kultur og oplevelser i unikke rammer og Fællesskab og aktivt fritidsliv.*

De tre delelementer indgår i et tæt samspil med hinanden med afsæt i kernefortællingen for Destination Stevns Klint.

Fig 1. Samspil mellem konceptets delelementer



Det er fortællingen om en verden, der går under og en ny, der opstår - og som samtidig bliver starten på det liv og den verden, vi kender i dag. En fejring af livet med alle dets facetter og muligheder og en bevidsthed om, hvor heldige vi er, også at være her. Det er fortællingen om en katastrofe af ubegribeligt omfang og betydning. Og som over et svimlende tidsperspektiv på millioner af år har sat sit aftryk lige her på Stevns Klint. Men det handler også om det nære og håndgribelige i menneskets aftryk på og brug af naturens ressourcer. Livet her og de lokale historier på tværs af generationer. De forskellige aspekter af kernefortællingen går igen og bliver samlet og aktiveret i kraft af konceptets tre bærende elementer. Sammenhæng og forskellighed. Fejring og taknemmelighed. Det uforanderlige og det midlertidige. Det rå og det imødekommende. Alt det kommer man til at møde og opleve i fremtidens Boesdal Kalkbrud og på resten af Stevns Klint.

Inden for hvert af de tre udviklingsområder er der beskrevet mulige tiltag og aktiviteter, som understøtter og bidrager til udviklingen af fremtidens Boesdal Kalkbrud.

- **Verdensarv, klint og natur:** Tiltag, der knytter sig til Besøgscentret samt formidling af verdensarven og naturen både i område og som portal til resten af seværdighederne på Stevns Klint.
- **Kultur og oplevelser i unikke rammer:** Tiltag, der knytter sig til Pyramiden og Amfiscenen ved UNESCO-væggen samt mulighederne for at skabe events og arrangementer i området.
- **Fællesskab og aktivt fritidsliv - sammen til lands og til vands:** Tiltag, der understøtter organiserede fællesskaber og mulighederne for at dyrke fritidsaktiviteter i området.

I de følgende tre afsnit præsenteres udviklingsområderne i konceptet.

4. Verdensarv, klint og natur

Formidlingen af UNESCO-verdensarv bliver et gennemgående element i oplevelsen af Boesdal Kalkbrud. Kombinationen af oplevelser ude og inde har et stort potentiale. Placeringen af besøgscentret i Boesdal Kalkbrud giver mulighed for at udfolde og perspektivere formidlingen af verdensarven og den dramatiske begivenhed i det omkringliggende landskab. Både ved selve klinten, fra vandet og rundt om i kalkbruddet.

4.1 Besøgscenter på internationalt niveau

Besøgscentret bliver omdrejningspunktet for formidlingen af verdensarven og klinten med forventet 50.000 årlige besøgende. Bygningen er tegnet af Praksis Arkitekter, og udstillingen i centret bliver designet af hollandske

Tinker Imagineers, som bl.a. har stået bag udstillingen i Tirpitz ved Blåvand på vestkysten og ligeledes står for udstillingsdesign på det kommende Statens Naturhistoriske Museum i København. Ved ankomsten bliver man mødt af den enlige stele, der markerer indgangen til centret, og de to historiske kalkovne, der står tilbage fra tiden, hvor der blev hugget kalk i bruddet. I besøgscentret får de besøgende den fascinerende fortælling om før, under og efter meteornedslaget og dets betydning for den verden, vi kender i dag. Man kommer bl.a. til at opleve en stor kalkblok med det særlige Fiskeler, der gør Stevns Klint til et helt unikt sted, og er baggrunden for udnævnelsen til UNESCO Verdensarv. Udstillingen vil ligeledes rumme fossiler fra Stevns Klint fundet i lagene fra før og efter katastrofen.



Visualisering af kommende besøgscenter
Praksis Arkitekter

Udover udstillingen vil besøgscentret også indeholde en café og butik, som kan benyttes af alle besøgende i området, og hvorfra der vil være udsigt ud over selve bruddet. Ankomsten til området bliver også ændret i forhold til i dag. Der bliver etableret et nyt og større parkeringsområde, hvorfra de besøgende bliver ledt direkte til besøgscentret og videre ud i området.

4.2 Samspil mellem besøgscenter, natur og landskab

Formidlingen i selve kalkbruddet og ved klinten skal være en forlængelse af oplevelsen i besøgscentret og samtidig tilføje nye lag.

Fra besøgscentret fører den planlagte 'Verdensarvssti' til UNESCO-væggen, der tydeligt viser klintens mange lag. Derfra går stien videre til den spektakulære åbning i klinten, der i en v-formet udskæring skaber en passage til vandet, stranden og klinten. Alt sammen inden for en radius af få hundrede meter, som gør, at oplevelsen ude og inde har potentiale til at smelte sammen i en helhedsoplevelse, der stimulerer alle sanser.

Nye forbindelser og formidlingstiltag skal gøre det spændende og attraktivt for de besøgende at udforske det store område. Der skal inspireres til leg og fysisk udfoldelse og samtidig være plads til at nyde roen og lade sig imponere af udsigten over havet, klinten og bruddet fra let tilgængelige udsigtspunkter.

Variationen i oplevelsen kan netop lade sig gøre i kraft af kalkbruddets størrelse og udformning. Formet af den industrielle brydning af kalken, der stod på i mere end 60 år, fremstår kalkbruddet i dag som et stort og fascinerende naturområde. Det kuperede terræn strækker sig over 15 hektar og indrammes af de stejle kalkvægge med de karakteristiske bølgede lag, skabt gennem millioner af år. Her er en unik natur med sjældne planter og dyr, som særligt kan opleves på turen til bunden af bruddet, hvor man får den fulde og uforstyrrede naturoplevelse. Hertil kommer muligheden for at opleve klinten fra vandsiden med båd, kajak eller SUP og under vandet.

4.3 Formidlingstiltag i området

Udgangspunktet for formidlingen af verdensarven i selve kalkbruddet og ved klinten er, at den skal være subtil og integreret i natur og landskab. Den skal pirre de besøgendes nysgerrighed og interesse. Den skal overraske og give nye perspektiver på fortællingen om meteornedslaget og tiden før og efter.

Der lægges op til, at formidlingen udendørs overvejende bliver analog. Den analoge formidling rummer en autenticitet, hvor fokus er på det fysiske nærvær og stedets eksisterende kvaliteter. Samtidig er det vigtigt at formid-

lingen indeholder sociale og engagerende elementer, der inspirerer til at udforske og opleve området i fællesskab.

Den stedsspecifikke information om verdensarv, naturen og kulturhistorien kan ske gennem forskellige formidlingsformer, der hver tilbyder forskellige tilgange til fortællingen og matcher de besøgendes behov. Der lægges op til brug af følgende former for formidling i kalkbruddet:

- Skilte og brochure
- Landskabsarkitektur
- Personlig guide
- Bevægelse og leg

Skilte og brochure

Den tekstbårne formidling i form af skilte vil være et gennemgående element i formidlingen, og bruges til at aktivere stedets særlige historier. Det er en måde at få de ofte usynlige fortællinger, som landskabet rummer, frem. Skilte med information henvender sig primært til besøgende, der har en interesse i at få viden om verdensarven, naturen og kulturhistorien, men kan også være et greb til at fange de besøgendes interesse i bredere forstand. Et vigtigt aspekt i den forbindelse er, at tekst og indhold ikke bliver for lang og tung at læse. Desuden bør skiltene placeres, så de indgår på en integreret måde i landskabet. Skiltens design skal derfor passe ind i områdets øvrige formidlingsudtryk og ikke skæmme oplevelsen af det rå brud. Desuden kan en brochure/folder, der udleveres ved besøgscentret, med fremhævninger af de forskellige seværdigheder medvirke til, at de besøgende ledes ud i området.

Landskabsarkitektur

De særlige steder i landskabet gøres tilgængelige gennem ruter, udsigtsplatforme og gangbroer. Verdensarvsstien starter ved besøgscentret og vil være den centrale, gennemgående rute, der leder de besøgende gennem området. Ud fra Verdensarvsstien kan der etableres flere mindre stier og loops. (Se situationsplan) Ved klinten bliver Verdensarvsstien til en gangbro, der løber langs med klinten og fører til en opgang til klintens top og fortsætter fra klinten tilbage gennem selve bruddet, hvor den ender ved besøgscentret. Derved skaber Verdensarvsstien et loop rundt i hele området, som samtidig gør oplevelsen af både klinten og bruddet tilgængelig. Som en del af gangbroen kan der etableres en bade/anløbsbro, der både giver de besøgende mulighed for at få et enestående syn af klinten fra vandsiden, og samtidig kan benyttes af fx. bådture, der sejler langs klinten, samt til at understøtte diverse vandaktiviteter. Anløbsbroen og første del af Verdensarvsstien er del af den nuværende dispensation under forsøgsordningen. Muligheden for at videreføre gangbroen og lave et samlet stiforløb, der går tilbage gennem bruddet, skal undersøges yderligere.

Personlig guide

Guidede ture i området er mundtlig formidling, hvis styrke er, at det er autentisk og unikt. Der er en klar værdi i det unikke og eksklusive i oplevelsen for den besøgende, og så er det en indtjeningsmulighed for besøgscentret. Den personbårne formidling af viden skal leveres af en engageret og professionel formidler eller naturvejleder, der evner at fortælle levende og let tilgængeligt. Det vil både være for gæster i besøgscentret og i forbindelse med skoletjenestetilbud i Boesdal. Formidlingen kan ske i samarbejde mellem besøgscentret og Stevns Naturcenter, der allerede er involveret i og bidrager med viden til selve udstillingen.

Bevægelse og leg

Formidlingen om verdensarven kan også ske gennem kropslig interaktion og leg. Mulighed for bevægelse og aktivering af følesansen appellerer til børn og voksne, der tiltrækkes af det legende. Det legende element kan integreres i bl.a. stisystemet, hvor der er 'genveje' indlagt, som inviterer til fysisk udfoldelse og leg. Det kan være legen "jorden er giftig", hvor børn og voksne kan hoppe fra sten til sten og undgå den livstruende aske fra meteornedslaget eller hoppe i gennem tiden. Et andet subtillt

element, der inviterer til at opleve gennem kroppen, er fx reb, der indbyder til at klatre i det kuperede terræn. Som en del af formidlingen i forbindelse med besøgscentret arbejdes der bl.a. på at udvikle et rollespil, som leder de besøgende gennem området på en anderledes måde.

I forbindelse med besøgscentret er der også lagt op til, at der etableres en tematisk naturlegeplads - et såkaldt playscape. Legepladsen skal, som med resten af de fysiske tiltag, integreres i det eksisterende landskab og placeres, så den ikke forstyrrer oplevelsen af den øvrige natur. Udover forskellige fysiske elementer kan der fx være en specialbygget sandkasse, hvori klintens geologiske lag kan formidles på en pædagogisk måde. Det er også oplagt at invitere til at hugge fossiler ud af kalkblokke placeret til formålet. Legepladsen kan både være et frirum for besøgende familie og et udendørs læringsrum i forbindelse med skolebesøg og undervisning.

4.4 Formidling før og efter besøget

Gæsternes oplevelse af stedet starter, før de ankommer til området. Her handler det om at klæde den besøgende på til oplevelsen. Oplevelsen fortsætter også efter besøget, hvor de nye indtryk synker ind, og lysten til at dele ople-



Visualisering af legende elementer langs stiforløb
Leh Studio

velserne med andre melder sig. Før og efter-oplevelsen foregår ofte online.

Før besøget søger gæsten efter inspiration og information i forbindelse med planlægningen af turen. I forberedelsesfasen skal information om oplevelsestilbud, faciliteter, transport og parkering, ruter, kort mm. være tilgængelig for gæsten i et overskueligt format. Informationen kan med fordel samles på Stevnsklint.com og bør også være tæt integreret med Destinationsselskabet Sydkyst Danmarks online tilstedeværelse.

Efter besøget søger gæsten typisk efter uddybende information om stedet, deler sin oplevelse på sociale medier eller giver anbefalinger videre til andre. Her kan der tænkes ind i et fælles hashtag, så det brugergenererede indhold medvirker til at styrke destinationens brand og digitale synlighed.

Fælles Boesdal Verdensarv, klint og natur

Indsatser i udvikling af formidlingen om verdensarven og natur:

- 1. Samlet formidlingstiltag i hele området i form af skilte med formidling om verdensarv, naturen og kulturhistorien.**
- 2. Etablering af Verdensarvsstien med gangbro langs klinten og bådebro til bl.a. bådture samt andre stiforløb i området.**
- 3. Etablering af overdækkede faciliteter i forbindelse med restaurering af ladebygningen til udendørs formidlingsaktiviteter og ophold i forbindelse med skoletjeneste.**
- 4. Opførelse af naturlegeplads i tilknytning til besøgscentret.**
- 5. Etablering af landskabsarkitektoniske tiltag som fx udsigtsplatforme.**

5. Kultur og oplevelser i unikke rammer

Gennem de seneste år har Boesdal Kalkbrud dannet ramme om mange kulturelle arrangementer lige fra udendørs musikfestival til teaterforestillinger i den gamle og karakteristiske lagerbygning, kendt som Pyramiden. Muligheden for at afvikle kulturelle arrangementer både ude og inde i unikke rammer giver Boesdal Kalkbrud en særlig position i det regionale oplevelseslandskab. En tydelige kultur- og oplevelsesprofil med varieret tilbud af events, festivaler og arrangementer vil bidrage til at gøre Boesdal til et dynamisk og attraktivt sted at besøge. Ved at skabe unikke og stedsspecifikke oplevelser kan man tiltrække både et regionalt og potentielt nationalt publikum. Særligt i foråret og efteråret vil et aktivt kulturtilbud bidrage til at tiltrække flere besøgende.

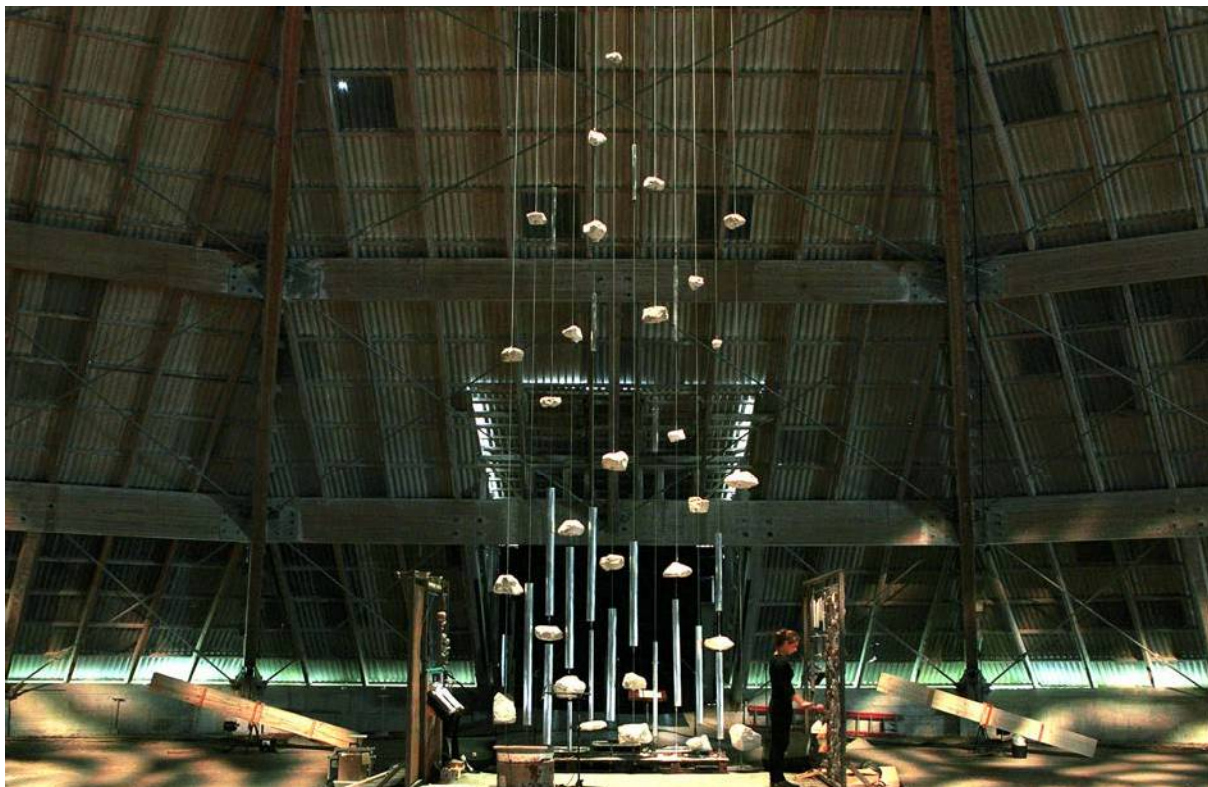
5.1 Pyramiden

Pyramiden har med sit unikke oplevelsesrum og historie potentiale til at blive et stort aktiv for området, der som supplement til besøgscentret kan bidrage til at styrke områdets samlede oplevelsesprofil.

Pyramiden, der er erklæret bevaringsværdig, er i sig selv et spektakulært syn og er for mange blevet et vartegn for området. Det er samtidig et af de få tilbageværende tegn på historien om bruddet og de omkring 60 år, hvor kalken blev brudt i området. Pyramiden, der blev brugt til at opsamle kalken, er fra slutningen af 60'erne og er med en højde på 25 meter og 60 meter i bredden en stor og markant bygning med mange anvendelsesmuligheder.



Visualisering af pyramiden med kunstprojekt, der giver oplevelsen af verden lige efter meteornedslaget
Leh Studio



Performance udført af UrKlang i pyramiden
Foto: Verdensarv Stevns

Der er mange eksempler både herhjemme og i udlandet på gamle industribygninger, der med succes er blevet transformeret til kultur- og oplevelsesrum. Pyramiden er en oplagt mulighed for at skabe et dynamisk og unikt samlingspunkt for kulturelle oplevelser på Stevns. Byningens oprindelige rå udtryk med de fritliggende træbjælker giver rummet en helt særlig atmosfære, som er vigtig at bevare i den nye funktion. Det store rum rummer mange muligheder. Men rummets særlige akustik sætter også nogle begrænsninger, da det kan være svært at styre og kontrollere lyden i rummet. Det er derfor afgørende, at rum og aktiviteter spiller sammen. Og det vil være oplagt at skabe arrangementer og aktiviteter, der er udviklet til stedet eller tager højde for Pyramidens særlige karakter og akustik.

Der har allerede med succes været afholdt teaterforestillinger i Pyramiden og vist udstillinger bl.a. af værket Urklang, der blev skabt specielt til rummet. En inspiration til den videre udvikling af Pyramiden i den retning er de underjordiske Cisterner i Søndermarken på Frederiksberg, der med stor succes har fået skiftende kunstnere til at lave stedspecifikke installationer. Men det kan også være sanseudstillinger, som man kender dem fra Brandts Klædefabrik i Odense, der gennem mange år med succes har trukket børn og voksne til museet.

På sigt giver det også mulighed for at kombinere udstillingen i besøgscentret med midlertidige udstillinger i Pyramiden. Her kan arbejdes med andre virkemidler, der eksempelvis giver et mere kunstnerisk perspektiv på verdensarven, fortællingen om meteornedslaget, dinosaurernes endeligt og starten på det liv, vi kender i dag.

Endeligt vil Pyramiden kunne bruges til forskellige former for markedsdage, madfestivaler eller lignende, hvor den danner ramme om mere brede og folkelige arrangementer.

I sin nuværende stand kan Pyramiden dog ikke udnyttes optimalt af flere grunde. Siden sensommeren 2019 har der ikke været afviklet arrangementer i Pyramiden på grund af asbest i taget. Hvis den skal fungere optimalt som event- og udstillingssted i fremtiden, skal der ske en gennemgående restaurering af bygningen. Taget skal udskiftes, og indvendigt skal den udbygges med faciliteter og indlægges strøm, så der kan afvikles professionelle produktioner. Udover en gennemgribende istandsættelse skal der udvikles en tydelig indholdsprofil og det organisatoriske set-up, som skal stå for drift og koordinering af indhold, skal afklares.

Den nuværende status på Pyramiden er, at den igen er åben for offentlig adgang, men at den ikke bliver benyttet til arrangementer.

5.2 Amfiscenen ved UNESCO-væggen

Det er ikke kun i Pyramiden, at der er mulighed for at skabe arrangementer, events og festivaler. Gennem årene har bruddet fået sit helt eget udtryk i blandingen af det menneskeskabte, den hvide kalk og det dyre- og planteliv, der siden produktionen lukkede i 1978, er kommet til. Det gør også, at der i landskabet er naturlige arenaer og samlingssteder, som særligt gennem de senere år er blevet brugt til forskellige former for arrangementer, events og festivaler. Der er den årligt tilbagevendende pinsegudstjeneste, der samler op mod 1000 borgere, og der har tidligere været afholdt musikfestivaler i bruddet. Området ved UNESCO-væggen er kendt som Amfiscenen og er ideel til at afvikle både mindre og større events og festivaler. Hvis det fremover skal fungere som fast event- og kulturarena for en bred vifte af arrangementer og festivaler, skal faciliteterne forbedres. Der skal bl.a. etableres adgang til strøm og laves en plan for området i forhold til mulige sceneopstillinger, lyd- og lysanlæg, publikumsområde, adgangsforhold, madboder, toiletfaciliteter med mere. Det er afgørende, at faciliteterne tænkes fleksible og mobile, så de kan tilpasses eventens eller festivalens størrelse og omfang. Ofte vil der være tale om arrangementer af kortere varighed, som eksempelvis en musikfestival på 2-5 dage. I perioder uden arrangementer vil området være tilgængeligt for de øvrige gæster i Boesdal.

Fælles Boesdal Kultur og oplevelser

Indsatser i udviklingen af en stærk kultur- og oplevelsesprofil vil være:

1. **Restaurering og istandsættelse af Pyramiden, så den kan benyttes til kulturelle formål.**
2. **Etablering af basis-faciliteter til afvikling af arrangementer ved UNESCO-væggen (strøm m.m.)**
3. **Udvikling af en klar indholdsprofil for Pyramiden og Amfiscenen samt tilhørende business case, der afdækker de økonomiske potentialer og forretningsmodel.**
4. **Afklaring af de driftsmæssige behov og etablering af en lille driftsenhed til at styre og planlægge kulturelle aktiviteter i Pyramiden og udendørs - evt i partnerskab med andre kulturaktører og institutioner.**

6. Fællesskab og fritidsliv

Det tredje ben i konceptet handler om at styrke mulighederne for at indgå i stærke fællesskaber og dyrke et aktivt fritidsliv. Som det er i dag, danner Boesdal Kalkbrud rammen for mange typer af fællesskaber. Det skal bevares og udvikles yderligere til gavn for både lokale og besøgende. De eksisterende fællesskaber er bundet op på forskellige typer af aktivt fritidsliv - både på land og til vands. Det er en bred blanding af private borgere, foreninger og kommercielle aktører.

For både at beskytte naturen i området og understøtte de mange aktiviteter, er der behov for at skabe de rette rammer og faciliteter, så det også i fremtiden vil være attraktivt at benytte Boesdal Kalkbrud på tværs af de forskellige brugere.

6.1 Aktiviteter på land og til vands

Aktiviteterne i Boesdal Kalkbrud foregår både på land og til vands. Selve bruddet lægger op til både vandreture og løb af forskellige slags. Det kuperede terræn giver gode muligheder for bl.a. trailløb, der oplever en stigende interesse i disse år. Det lægger sig op ad en generel tendens, hvor stadig flere efterspørger muligheden for at komme ud og dyrke motion i naturen og samtidig udfordre sig selv og sin krop. Boesdal Kalkbrud tilbyder netop de muligheder og kan blive et attraktivt sted for både motionister i almindelighed og i forhold til organiserede løb af forskellig slags målrettet både motionister og professionelle.



Kajakroere nyder havet og vejret med udsyn til klinten
Foto: Stevns Kommune

I forhold til vandaktiviteter vil det primært være dykning og vandsport som SUP og kajak, der vil være aktuel i og ved Boesdal Kalkbrud. De mere udstyrstunge vandsportsgrene som windsurfing og kitesurfing vil være mindre oplagte, da tilgængeligheden til stranden med bil ikke vil være hensigtsmæssig i forhold til de øvrige aktiviteter og besøgende.

Udover dykning, kajak og SUP er Boesdal Kalkbrud også et yndet sted for lystfiskere. Det er vurderingen, at de forskellige aktiviteter også i fremtiden vil kunne eksistere sideløbende.

6.2 Laden som multifunktionelt støttepunkt

Fælles for vandaktiviteterne (både i forenings- og kommercielt regi) gælder det, at de kræver visse faciliteter for at fungere optimalt. Det gælder bl.a. opbevaringsmuligheder til udstyr. Her vil det være oplagt at udnytte den eksisterende ladebygning, som er en af de få tilbageværende bygninger i selve bruddet udover Pyramiden. Bygningen er bevaringsværdig, men i dårlig stand. Det vil være oplagt at restaurere og transformere den, med respekt for konstruktion og industrielle udtryk, til et multifunktionelt støttepunkt, der servicerer såvel aktiviteter på land og til vands.

Ved at gøre laden multifunktionel med både indendørs og udendørs overdækkede faciliteter vil den kunne benyttes til flere formål. Det kan bruges i forbindelse med besøgscentrets skoletjeneste og guidede ture og som 'madpakkehus' for besøgende i bruddet. I forhold til at understøtte fritidslivet kan det benyttes af trailløbere o.lign. samt opfylde vandaktiviteternes behov for opbevaring af tungt udstyr tæt på vandet. Bygningen skal bl.a. indeholde opbevaringsrum til de forskellige aktørers udstyr (land og vand), gearbank/-hotel, rensestation til lystfiskerne, toilet- og bedefaciliteter samt større overdækket opholdsmulighed. Herfra vil det eksempelvis også være muligt at udleje kajaker og SUP.

6.3 Fælleshuset - et nyt mødested

Udover den rent praktiske udfordring med manglen på servicefaciliteter i området er der behov for at skabe et mødested, hvor de forskellige foreninger kan være i forbindelse med deres aktiviteter i og ved bruddet. Dette gælder både for vandaktiviteter og aktiviteterne på land. Et eksempel herpå er Motorklubben, der i dag har deres klubhus ved bruddet. I fremtiden skal der sikres en mere permanent løsning ikke kun for Motorklubben, men også for de øvrige aktive foreninger i området.

Ved siden af Motorklubbens nuværende klubhus ligger det gamle garageanlæg, som også er del af det oprindeli-



Visualisering af nyt fælleshus
Leh Studio

ge byggeri fra dengang, bruddet var aktivt. En mulighed vil være at omdanne garagebygningerne til et fælleshus, der kan benyttes af alle de forskellige aktører, som er aktive i og omkring Boesdal Kalkbrud. I bygningen kan der etableres en række fællesfaciliteter, som vil kunne benyttes af alle, der har aktiviteter i området. Og det vil være et oplagt fremtidigt samlingssted for bl.a. Motorklubben.

Et fælleshus vil give de aktive et sted at være før og efter deres aktiviteter i bruddet og kan samtidig være med til at synliggøre de mange forskellige aktivitetstilbud og foreninger, der benytter Boesdal Kalkbrud, over for de mange besøgende.

Det vil også bidrage til at knytte foreningerne og brugerne tættere sammen og skabe dialog og kendskab til hinanden på tværs af de forskellige aktiviteter. Dette kan også modvirke eventuelle uoverensstemmelser eller konflikter brugerne imellem og styrke den interne koordinering mellem aktiviteterne.

Fælles Boesdal Fællesskab og fritidsliv

Indsatser i udvikling af fællesskab og aktivt fritidsliv vil være:

- 1. Renovering af laden og etablering af multifunktionelt støttepunkt til gavn for gæster, besøgscentrets formidlingsaktiviteter samt vand- og landaktiviteter.**
- 2. Renovering af garageanlæg og etablering af fælleshus for lokale foreninger, der er aktive i Boesdal Kalkbrud.**
- 3. Etablering af et fælles dialogforum, der samler alle de aktive aktører i området, og sikrer løbende dialog og koordinering aktørerne imellem.**

7. Markedsvurdering

Med etableringen af det nye besøgscenter får Stevn Klint en ny, markant attraktion, som potentielt trækker besøgende fra hele landet. Kombinationen af UNESCO-verdensarv, natur, kultur og aktivitetstilbud både på land og til vands som beskrevet i konceptet giver stedet en stærk oplevelsesprofil, der er attraktiv for en bred gruppe af besøgende. Et udviklet Boesdal Kalkbrud vil være med til at løfte hele destinationen Stevns Klint og Sydøstsjælland som turistdestination.

7.1 Stor konkurrence på oplevelsesmarkedet

Over de seneste 10 år er der herhjemme blevet investeret markant i nye oplevelses-, videns- og museums-attraktioner. Vadehavscentret syd for Ribe er et eksempel herpå. Vadehavet er som Stevns Klint udpeget til UNESCO Verdensarv, og selvom naturen de to steder er væsensforskellige, er der alligevel nogle lighedspunkter set ud fra et oplevelsesmæssigt synspunkt. Både ved Stevns Klint og Vadehavet er det, der gør de to steder helt unikke, ikke umiddelbart synligt for de besøgende. På Stevns er det Fiskeleret, i Vadehavet er det tidevandet og områdets enorme betydning som spisekammer for millioner af trækfugle. Begge steder skal stedet og fortællingen åbnes op for de besøgende, før man for alvor forstår og ser storheden og perspektivet i naturen og landskabet.

Det, Vadehavscentret er lykkedes med siden åbningen i 2017, er at skabe en attraktion, hvor arkitektur, udstillingsdesign og den omkringliggende natur indgår i et tæt samspil og løfter den samlede besøgsoplevelse. Vadehavscentret peger selv på koblingen mellem naturen ude og udstillingen inde som deres stærkeste kort. På samme måde har besøgscentret i Boesdal Kalkbrud potentiale til at skabe en oplevelse, der går på tværs af ude og inde. Ture og aktiviteter ud af huset er samtidig en måde for besøgscentret at skabe mersalg og inspirere til genbesøg.

Konkurrencen på oplevelsesmarkedet herhjemme er hård, og det er ikke kun konkurrencen fra andre natur- og vidensbaserede oplevelser og attraktioner som fx Vadehavscentret og de regionale som Møns Klint og Skovtårnet med tilhørende klatrepark, som besøgscentret og de

øvrige aktiviteter i Boesdal Kalkbrud er oppe imod. Det er alle de mange tilbud målrettet de målgrupper, man gerne vil tiltrække.

Samtidig skal man være opmærksom på den 'honey moon'-effekt, mange nye attraktioner oplever, hvor der er stor interesse de første et til to år efter åbningen, men som derefter daler til et lavere niveau.

Et af de steder, der er lykkedes med at holde besøgstallet og endda oplevet stigning i årene efter åbningen, er en anden UNESCO-attraktion, nemlig Kongernes Jelling. Hvilket skyldes et vedvarende fokus på at skabe merværdi for de besøgende gennem bl.a. guidede ture i området og afholdelse af forskellige events og arrangementer.

Med konceptets tre komponenter, *Verdensarv*, *Kultur* og *Fællesskab* er der grobund for at skabe en bred vifte af spændende tilbud. Udviklingen af området skal ske dynamisk, hvor nye og eksisterende aktiviteterne har mulighed for at udvikle sig og ændre karakter over tid, så fortællingen forbliver levende og attraktiv for de besøgende.

7.2 Destinationen står stærkere

Set i et bredere perspektiv skaber Boesdal Kalkbrud sammen med Skovtårnet ved Gissfeld og Møns Klint en stærk samlet destinationsprofil for Sydøstsjælland.

Med kun 30 minutter i bil mellem Skovtårnet og Boesdal Kalkbrud vil der potentielt være en vis konkurrence mellem de to steder. Men netop kombinationen af to stærke attraktioner tæt på hinanden kan også være med til at trække flere besøgende til området, særligt fra Hovedstadsområdet. Samtidig tilbyder de to meget forskellige naturoplevelser, som supplerer hinanden godt. Besøgscentret med klinten og bruddet har havet, kysten og det rå landskab. Skovtårnet har skoven med de bølgende trætoppe og det grønne landskab rundt om. Begge steder tilbyder aktive oplevelser i naturen.

Med en beliggende inden for ca. en times kørsel fra hovedstaden er det en overkommelig tur og kræver ikke større planlægning. Derved bliver Sydøstsjælland et spændende alternativ til Kongernes Nordsjælland eller Fjordlandet.

7.3 Målgrupper

Overordnet giver det mening at inddele de fremtidige besøgende i Boesdal Kalkbrud i to grupper.

- Lokale borgere og besøgende fra oplandet, som har en tættere tilknytning til stedet og bruger det regelmæssigt.
- Danske og internationale gæster, der besøger Boesdal Kalkbrud for at få en oplevelse (besøgscentret, verdensarven og klinten).

Den første gruppe dækker bl.a. de mange, som allerede benytter sig af mulighederne i Boesdal Kalkbrud. Det må forventes, at denne gruppe øges i kraft med, at fritids- og fællesaktiviteter i området bliver udbygget.

Den anden gruppe er meget bred, men dækker over de mange, som primært kommer for at opleve besøgscentret og UNESCO Verdensarv. De har således ikke en fast tilknytning til området, men kan inspireres til genbesøg eller til at opsøge de andre seværdigheder på Stevns Klint eller oplandet.

I det følgende udfoldes de forskellige brugere og gæsteprofiler.

De nuværende brugere

Mange af dem, der i dag bruger Boesdal Kalkbrud, er lokale, der bor og lever med kalkbruddet som nabo eller kommer fra oplandet. En spørgeskemaundersøgelse gennemført i april 2020 besvaret af 183 borgere og aktører på Stevns viste, at langt størstedelen bruger området til rekreative formål og besøger området minimum en gang om året. Mere end halvdelen besøger Boesdal Kalkbrud flere gange om året, og mere end hver fjerde bruger det en gang om ugen eller mere.

Der er stor variation i brugen af området, og viser netop den diversitet som stedet rummer. Det, brugerne selv peger på, er bl.a. at fiske, gå- og løbeture, køre mountainbike, dykke, surfe, nyde den smukke udsigt over vandet fra tænkebænkene, spise medbragte madpakker ved amfiteatret, trille påskeæg ned af bakkerne, overnatte i shelterne, kælke, køre rally-ræs, events i Pyramiden, kulturelle arrangementer og foreningsarrangementer.

Undersøgelsen viser ligeledes, at Boesdal Kalkbrud er et vigtigt sted for brugerne, og der er en stor opmærksomhed rettet mod, hvad etableringen af besøgscentret og udviklingen af området vil få af betydning for deres brug og oplevelse af stedet. Særligt naturen har høj prioritet blandt borgere såvel som aktører, og der er et stort ønske om at bevare det vilde og rå landskab og den ro, som i dag kendetegner stedet. Men mange peger også på mulighederne for at skabe nyt liv særligt i de gamle industribygninger og ved Amfiscenen. De nuværende brugere udgør således en blandet gruppe med forskellige holdninger og

interesse i forhold til den videre udvikling.

Familier med børn

Familierne kommer for at få en sjov og lærerig oplevelse med hinanden. Kvalitetstid, familietid og fællesskab er det centrale. De voksne vil typisk agere facilitatorer og forsøge at omsætte formidlingen, så det bliver relevant for børnene. De vil generelt opsøge aktiviteter, der inviterer til leg og aktiv deltagelse.

Voksne uden børn

Denne gruppe kommer som par eller grupper og er typisk madelskende livsnydere, der værdsætter oplevelser i naturen. Måske overnatter de i sommerhus eller på campingplads eller kombinerer turen til Boesdal med vandreture langs kysten ad trampestien. De går typisk efter mindeværdige oplevelser og ser besøget som en mulighed for at få ro, fred og plads til selvrealisering.

Særligt interesserede

Det kan både være besøgende, der har en særlig interesse i fossiler, meteornedslaget og dinosaurer, og det kan være turister, der målrettet går efter at besøge steder, der er anerkendt af UNESCO som verdensarv.

Internationale turister

De internationale turister besøger Boesdal Kalkbrud i forbindelse med ferie. Der er en overvægt af tyskere, der besøger området. Tyskerne kan yderligere opdeles i forskellige typer af besøgende, hvor Boesdal vil kunne tilbyde aktiviteter på tværs af de forskellige interesser og ønsker:

- De aktive, der dyrker outdoor-aktiviteter og de udfordrende ekstraordinære oplevelser.
- De grønne idealister, som søger autenticitet, naturoplevelser, kulturelle arrangementer, er miljøbevidste og går op i bæredygtighed og gastronomi.
- De mere sparsommelige, hårdtarbejdende, der søger ro, trykthed og samvær med deres børn ved havet, kysten og stranden.
- De midaldrende uden børn eller med voksne børn, der sætter pris på ro og afslapning, gåture og samvær. De er prisbevidste og foretrækker pakkerejser med fast budget.

Skoler og uddannelsesinstitutioner

Skoleklasser og uddannelsesinstitutioner vil potentielt være en stor gruppe for besøgscentret. Muligheden for at kombinere oplevelsen i besøgscentret med udeaktiviteter i bruddet vil være et attraktivt tilbud for mange skoler. Skoler og uddannelsesinstitutioner vil typisk besøge Stevns Klint som del af naturfagsundervisningen, men det vil være muligt også at aktivere andre fag og læringsmål i de forløb, som bliver udarbejdet.

7.4 Besøgsscenario

Udviklingen af et helt område som Boesdal Kalkbrud er en omfattende og stor opgave. Det rummer mange enkeltdele, der skal spille sammen for at skabe en sammenhængende og velfungerende oplevelse for gæsten.

Vurderingen er, at rigtigt mange elementer allerede er til stede i Boesdal i form af besøgscentret, UNESCO Verdensarv, naturen og et aktivt fritidsliv. Men for, at Boesdal Kalkbrud fremstår som en helhed, er der behov for at facilitere oplevelsen og gøre den nærværende og vedkommende. Hvis det lykkes, vil det samlede oplevelsestilbud som beskrevet i konceptet tilbyde en varieret og spændende oplevelse, der også inspirerer til at komme tilbage eller gå på opdagelse blandt de øvrige seværdigheder på klinten.

Den indledende markedsundersøgelse, der blev gennemført i forbindelse med ansøgningen til besøgscentret, estimerede, at det ville tiltrække ca. 50.000 gæster årligt. Set i relation til andre nyere attraktioner som Vadehavscentret (ca. 90.000) eller Tirpitz ved Blåvand (over 200.000), kan det reelle besøgstal meget vel blive højere end de 50.000. Særligt de første år, efter besøgscentret åbner.

Ser man på de samlede aktiviteter, der er beskrevet i konceptet Fælles Boesdal, vil der være tale om tre forskellige typer af besøg:

- De besøgende, som løser billet til besøgscentret og i forlængelse heraf oplever kalkbruddet eller dele heraf. Her forventes det, at langt størstedelen af de estimerede 50.000 også kommer ud i området.
- De selvorganiserede, som kommer med et særligt formål. Det kan være at fiske, gå tur i området, dykke eller dyrke en anden form for fritidsaktivitet. Denne gruppe vil være ud over de 50.000 gæster i centret og vil være en mindre gruppe, men som må forventes af have en højere besøgsfrekvens. Et estimat baseret på spørgeskemaundersøgelsen blandt borgere på Stevns viser, at en gruppe på 200 aktive brugere generer op mod 6.500 årlige besøg.

- Den sidste gruppe er dem, som deltager i et arrangement eller event i området. Det kan være i Pyramiden eller ved Amfiscenen. Størrelsen på denne gruppe er direkte afhængig af hvilke typer af arrangementer, der er tale om. En udstilling i Pyramiden med en anerkendt kunstner eller en større teaterforestilling vil potentielt tiltrække 10.000+ gæster fordelt over en længere periode, mens fx et stort madmarked måske tiltrækker op til et par tusind gæster over få dage. Det samme gør sig gældende for udendørs festivaler og arrangementer ved Amfiscenen. Præcist hvor mange, der samlet set vil komme til området for at deltage i et arrangement eller event, er derfor svært at sætte tal på.

Vurderingen af, hvor mange besøgende der vil være i hele området, når alle faciliteter og bygninger står klar (herunder Pyramiden), er derfor behæftet med stor usikkerhed.

Som minimum må forventes, at der kommer omkring de 50.000, som er estimeret til at komme i besøgscentret.

Alt efter udbuddet af arrangementer og events samt omfanget af fritidstilbud og selvorganiserede besøg og aktiviteter er vurderingen, at antallet af besøgende vil være et sted mellem 60.000 og 100.000 årligt. Dette er inklusiv de lokale, daglige brugere. Potentielt vil det samlede årlige besøgstal blive over de nævnte 100.000, men det gælder også om at fordele aktiviteter, events og festivaler strategisk, så de fordeler sig over hele året.

8. Potentiale

Boesdal Kalkbrud vil i fremtiden være et oplevelsesmæssigt knudepunkt på Stevns. Med de mange nye gæster i området bliver der også skabt gode muligheder for at udvikle nye kommercielle tilbud, der kan styrke både besøgscentret og kommercielle aktører.

Besøgscenter Stevns Klints primære indtægtskilde vil være salg af entrebilletter. Men placeringen i Boesdal Kalkbrud giver mulighed for at udvikle oplevelsestilbud, der supplerer besøgscentrets indtægter. Her tænkes der særligt i guidede, tematiske ture for større grupper. Ser man på erfaringerne fra Vadehavscentret, som i stor stil har satset på denne type af aktiviteter, er efterspørgslen på de guidede ture stigende, mens besøgstallet de sidste par år har været stabilt.

I 2019 gennemførte Vadehavscentret således mere end 1.000 guidede ture. De guidede ture varierer i både længde og indhold med deltagelse af otte eller flere personer. Der er stor variation i udvalget af ture, som er både tematiske (Sort Sol, Østers- eller Sælsafari) og målgruppeorienteret (Sea Explorer for børnefamilie eller cykel- og vandreture). De guidede ture ligger prismæssigt mellem 90 kr. for de billigste op til 550 kr. for den dyreste (Østers og bål). Mens hovedparten af turene ligger i området mellem 165 kr. og 195 kr. for en voksen og 40 kr. til 90 kr. for børn.

Overført til Stevns Klint er der en pointe i at bruge Boesdal Kalkbrud og besøgscentret som udgangspunkt. Der kan være kortere ture i selve området, men turene kan gå ud til steder på hele klinten. Nogle ture fx målrettet børnefamilier kan være noget, som bliver tilbudt på stedet i eksempelvis skoleferier, mens de længere og dyrere ture bookes hjemmefra på forhånd. Her vil muligheden for at sejle mellem Rødvig, Boesdal og Højerup også være et stærkt tilbud. Både fordi det giver en unik mulighed for at opleve klinten fra vandet, og fordi muligheden for at komme ud på havet for mange vil være en oplevelse i sig selv. Der kan også integreres formidling i selve sejlturen og derved skabes en endnu stærkere og mere sammenhængende oplevelse.

Det handler om, at de tilbud som udvikles, taler ind i den konkrete situation, gæsten står i, og giver muligheden for

at få en ekstra oplevelse, de ikke havde forventet hjemmefra, men som de gerne vil betale for at opleve. Yderligere kan det være et incitament til at komme tilbage med det formål at deltage i en af de mere tidskrævende aktiviteter.

Samlet set taler det ind i en større tendens, hvor stadig flere efterspørger autentiske og nærværende oplevelser, man har sammen som familie eller med en gruppe venner. Vi vil gerne vide mere om de steder, vi besøger, og få et indblik i det lokale liv med de særlige historier og traditioner, der knytter sig til. Vi vil gerne mærke stedet og det levede liv og komme helt bag facaden. Den personlige formidling leveret af en dygtig og engageret formidler kan netop dette, og sammensat på den rigtige måde har det et stort potentiale. Både i forhold til selve formidlingen af verdensarv, natur og kulturhistorie og til at skabe ekstra indtægter til besøgscentret.

Potentialet i forhold til Boesdal Kalkbrud ligger også i at sammentænke oplevelserne på tværs af de tre ben i konceptet. Et eksempel kan være, at årskortet til Besøgscenter Stevns Klint giver rabat til kulturelle arrangementer og udstillinger i Pyramiden og omvendt. Det samme kan gøre sig gældende i forhold til fx vand-aktiviteterne, hvor en billet eller årskort giver rabat på leje af kajak, SUP eller til båden. Ved at sammentænke de forskellige tilbud og aktiviteter bliver de besøgende på en naturlig måde ledt gennem de forskellige oplevelsestilbud i området. Med potentielt 60.000 til 100.000 årlige besøgende samlet set i Boesdal Kalkbrud skaber det gode forudsætninger for, at der kan skabes nye forretningsområder, også kommercielle. Hertil kommer, at lokale aktører og overnatningssteder bliver en del af samarbejdet, så aktiviteterne i Boesdal Kalkbrud kommer til at understøtte oplevelses- og turisme-erhvervet bredt set på Stevns.

Mulighederne er mange, men det forudsætter et tæt samarbejde mellem de forskellige aktører, offentlige som private. Samtidig kræver det, at de nødvendige rammer og faciliteter, som understøtter de kommercielle tiltag, er på plads. Og at det kommercielle perspektiv tænkes ind i den fortsatte udvikling af området.

I forhold til en samlet vurdering af det økonomiske udvik-

lingspotentialer for Stevns er det oplagt at se på resultaterne fra Thy. Med kombinationen af nationalparken og vand-aktiviteterne i Cold Hawaii har der i Thy været nogle af de samme forudsætninger, som er til stede i Boesdal og på Stevns. Over en periode på 10 år har området oplevet en vækst i både tilflytning, arbejdspladser og nystartede virksomheder. Og der er i dag et tæt erhvervsamarbejde mellem de forskellige aktører, som er meget lig det partnerskabsprogram, som er igangsat på Stevns.

Vurderingen er derfor, at med de rette tiltag og et tæt samarbejde mellem de forskellige aktører er der gode forudsætninger for at løfte det kommercielle potentiale relateret til besøgscentret og de øvrige aktiviteter i Boesdal Kalkbrud. Det er vigtigt at pointere, at opbygningen af et samlet oplevelsesområde, som der lægges op til i konceptet, tager tid. I Thy har de været i gang med nationalparken i lidt over 10 år, og Cold Hawaii har en historie, der strækker endnu længere tilbage. Med konceptet Fælles Boesdal og den samlede udviklingsplan for Destination Stevns Klint er der skabt et strategisk grundlag for den videre udvikling.

9. Metode

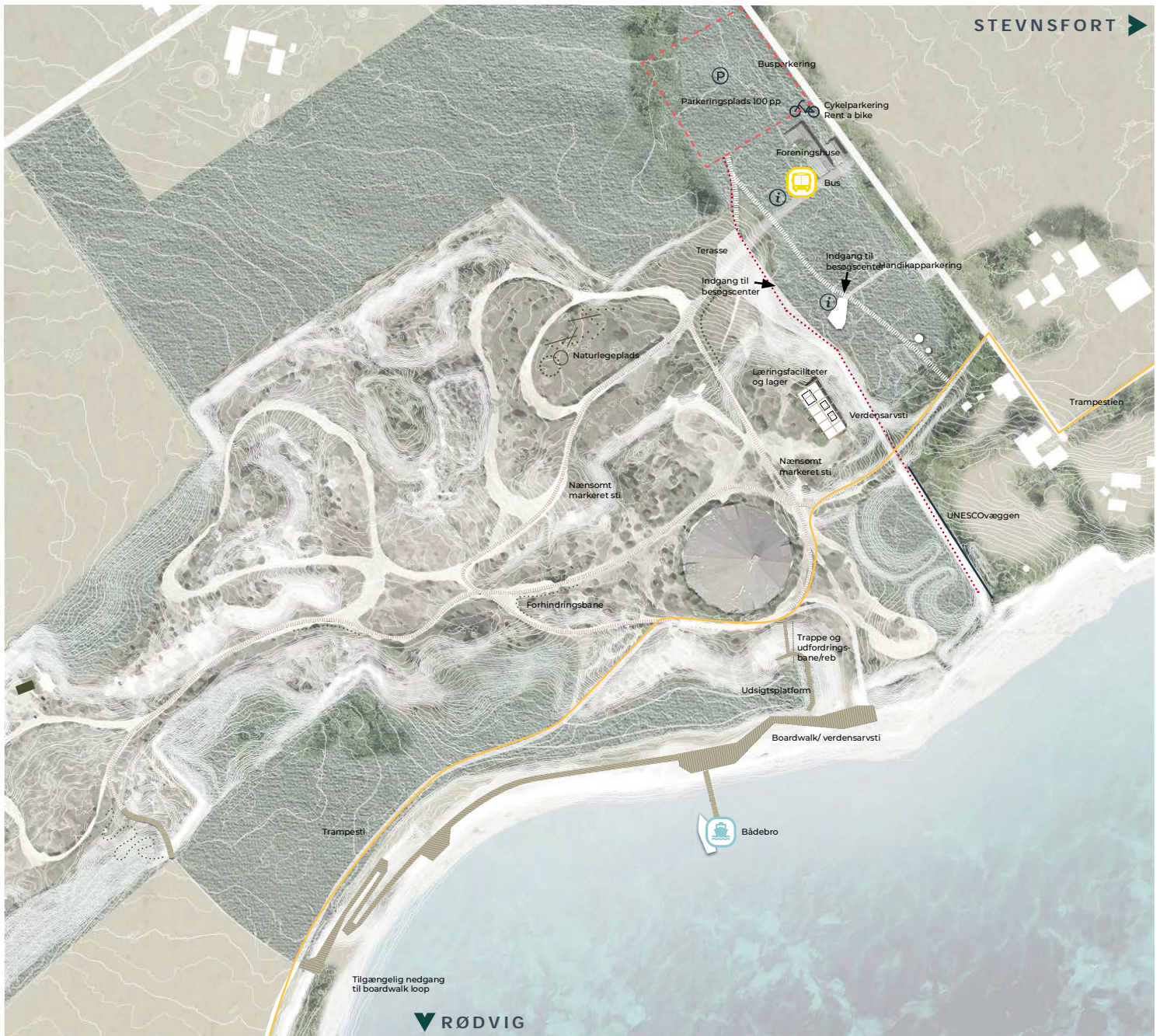
Konceptet 'Fælles Boesdal' er udviklet som en del af arbejdet med Udviklingsplan for Destination Stevns Klint og er udarbejdet af Seismonaut og Leh Studio.

Udviklingen er sket med input fra lokale aktører og borgere samt i tæt dialog med repræsentanter for Fonden Stevns Klint Besøgscenter, Verdensarv Stevns Klint og Stevns Kommune.

De tre overordnede metoder til vidensindsamling har været:

- Udviklingsworkshop med deltagelse af lokale aktører og organisationer, Stevns Kommune, Verdensarv Stevns Klint og Fonden Stevns Klint Besøgscenter.
- Spørgeskemaundersøgelse 'Fælles Boesdal' udsendt af Stevns Kommune april 2020. I alt svarede 183 borgere på undersøgelsen.
- Interviews med aktører og interessenter i forbindelse med arbejdet med koncept og udviklingsplan. Herunder repræsentanter fra Stevns Kommune, Verdensarv Stevns Klint og Fonden Stevns Klint Besøgscenter.
- Udvalgte dokumenter, rapporter, lokalplaner, hjemmesider mv.
 - Diverse materiale ifm udbud af arkitektkonkurrence og udstillingsdesign, www.fskbc.dk
 - Stevns Kommune: *Forslag til Lokalplan nr. 200 for Besøgscenter og parkering ved Boesdal Kalkbrud*
 - Stevns Kommune: *Forslag til Kommuneplantillæg nr. 10*
 - COWI: *Miljøvurdering af kommuneplantillæg nr. 10 og lokalplan 200 for besøgscenter og parkering ved Boesdal Kalkbrud.*

10. Bilag



Situationsplan for Boesdal Kalkbrud illustrerer forslag til anbefalinger og er ikke bindende.



Situationsplan for Boesdal Kalkbrud illustrerer flow og mobilitet og er ikke bindende.

- Centralt flow
- Ankomst bil, cykel, bus
- Trampesti
- UNESCOsti
- Kystvej med cykelsti

