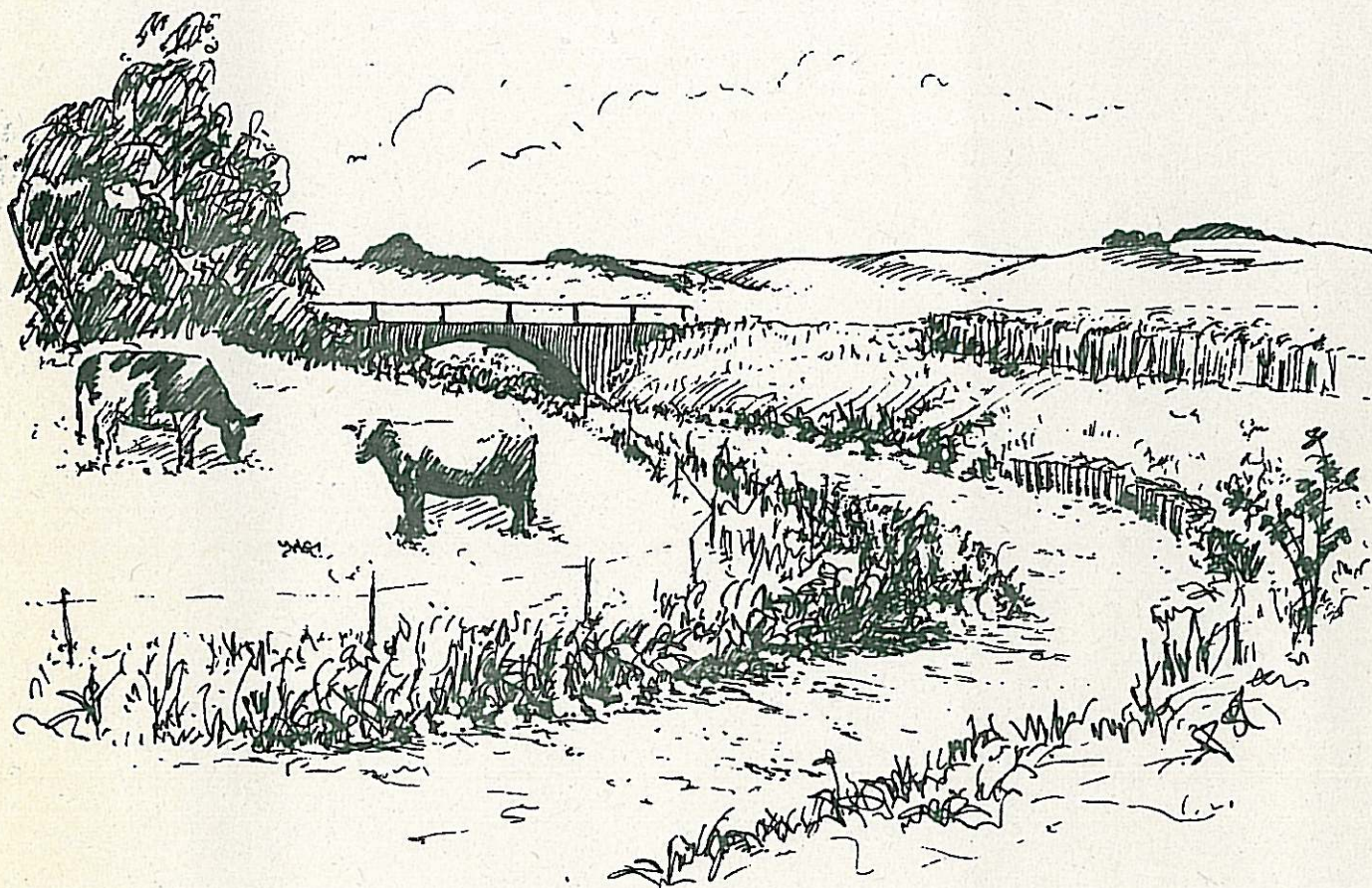


ODDER Å, regulativ

Amtsvandløb nr. 55 beliggende i Odder kommune



Forord

Dette regulativ er retsgrundlaget for administrationen af den del af Odder Å, som er amtsvandløb.

Det indeholder bestemmelser om vandløbets fysiske udseende, vedligeholdelse, samt amtsrådets og lodsejernes forpligtelser og rettigheder ved vandløbet, og er derfor af stor betydning for såvel de afvandingsmæssige forhold som miljøet i og ved vandløbet.

Som bilag til regulativet er lavet en redegørelse, der nærmere beskriver baggrunden og konsekvenserne af regulativet for Odder Å.

Der kan siden regulativets vedtagelse være fremkommet mindre ændringer, eller tilføjelser til regulativet. Forespørgsler herom, samt øvrige spørgsmål vedrørende regulativet, kan rettes til:

Århus Amt

Teknisk Forvaltning, v. Miljøkontoret

Lyseng Allé 1

8270 Højbjerg

Tlf.: 86 - 27 30 44

INDHOLDSFORTEGNELSE:

Side

Forord

Indholdsfortegnelse

1.	Grundlag for regulativet	3
2.	Betegnelse af vandløbet	3
3.	Vandløbets skikkelse og dimensioner	4
	3.1 Afmærkning og stationering	4
	3.2 Strækningsoversigt	5
	3.3 Dimensioner	6
4.	Bygværker	7
	4.1 Broer	7
	4.2 Andre bygværker	8
5.	Administrative bestemmelser	12
6.	Bredejerforhold	13
7.	Vedligeholdelse	16
8.	Tilsyn	19
9.	Revision	20
10.	Regulativets ikrafttræden	20

Bilag 1: Redegørelse for det planlægningsmæssige grundlag

Bilag 2: Vedligeholdelsesinstrukser

Bilag 3: Fotoplan med længdeprofil

1. GRUNDLÅG FOR REGULATIVET

Odder Å er optaget som amtsvandløb i Århus Amtskommune.

Regulativet er udarbejdet med udgangspunkt i de faktiske fysiske forhold i vandløbet, og på baggrund af lov nr. 302 af 9. juni 1982 om vandløb (vandløbsloven) samt Miljøministeriets bekendtgørelse nr. 49 af 15. februar 1985 om klassifikation og registrering af vandløb og om regulativer for offentlige vandløb. Regulativet er endvidere udarbejdet i overensstemmelse med Århus Amtskommunes recipientkvalitetsplan fra 1989.

Der henvises i øvrigt til bilag 1, redegørelsesdelen.

Regulativet erstatter det tidligere regulativ for Odder Å af 15. november 1911 og tillægsregulativ hertil af 23. maj 1916.

2. BETEGNELSE AF VANDLØBET

Regulativet for amtsvandløbet Odder Å omfatter en samlet strækning på 8.230 m, incl. sidetilløbet ved Odder Museum.

Amtsvandløbet begynder umiddelbart vest for gården "Overholm" i Fillerup (matr. nr. 7 a, Fillerup by, Odder) og løber derfra i østlig og nordlig retning (gennem Fillerup og Odder) før udløbet i amtsvandløb nr. 54, Rævså. Opstrøms amtsvandløbet er Odder Å (en strækning på ca. 5,6 km) klassificeret som privat vandløb.

Odder Å forløber på hele strækningen på ca. 13,7 km i Odder Kommune.

3. VANDLØBETS SKIKKELSE OG DIMENSIONER3.1 Afmærkning og stationering

Vandløbet er stationeret fra amtsvandløbets begyndelsespunkt 81 m opstrøms bro ved gården "Overholm". Stationeringen svarer til afstanden fra begyndelsespunktet i meter.

Amtsvandløbets begyndelsespunkt har UTM-koordinaterne:

UTM 32 E 568700 N 6202488

Amtsvandløbets endepunkt ved udløbet i Rævså har UTM-koordinaterne:

UTM 32 E 573785 N 6206840

Vandløbets skikkelse, det tilstødende terræn, bygværker ved og i vandløbet samt nødvendige kontrolafmærkninger er opmålt og samtlige koter er henført til Dansk Normal Nul (DNN), idet følgende fikspunkter er anvendt. Fikspunkter etableret og indmålt af GI er anført med nummer. Fikspunkter etableret og indmålt af Odder Kommune er anført uden nummer.

Fikspunkt nr.	Beliggenhed	Kote DNN
100-10-9051	"Enggård" i Fillerup, matr. nr. 8 <u>a</u> , Fillerup by, Odder	37,31
100-10-9050	Matr. nr. 4 <u>n</u> , Fillerup by, Odder	34,14
100-10-9052	Avlsbygningen (Rathlousdal)	26,60
100-10-9027	Matr. nr. 29 <u>x</u> , Odder by, Odder	18,72
	Galvaniseret bolt i betonmur ved mølledam (Odder Museum)	16,61
100-10-9024	Matr. nr. 28 <u>dy</u> , Odder by, Odder	14,87
100-10-9020	Politistationen i Odder	
	Matr. nr. 3 <u>fr</u> , Odder by, Odder	12,48
100-10-9016	Odder Kirke	12,02
100-10-9066	Tolænget ejendom "Sanderlykke". Matr. nr. 7 <u>e</u> , Odder by, Odder	7,66
	Vejbro, Assedrup	1,56

For kontrol af vandløbets dimensioner m.v. er anbragt højdemærker og skalapæle.

Stationering og koter for højdemærkerne m.v. er angivet i efterfølgende skema. Koter refererer til DNN.

Punkt nr.	Station km	Top kote i m DNN	Bemærkninger
1	0.000	38,68	Kontrolpunkt
2	1.418		Skalapæl
3	3.223	16,61	Bolt i betonmur ved mølledammen ved Odder Museum
4	6.442		Skalapæl
5	6.888	3,86	Kontrolpunkt

3.2 Strækningsoversigt

Vandløbet er, med baggrund i recipientkvalitetsplanens målsætninger og retningslinier for vedligeholdelsen (se bilag 1) samt under hensyn til vandløbets forløb i forhold til det omliggende terræn, og udførelsen af vedligeholdelsesarbejdet inddelt i 3 delstrækninger, jfr. følgende skema.

Strækning	Stationering m	Målsætning i recipientkvalitetsplanen
1	0 - 2.754 (beg. - Odder gamle bygrænse)	Gyde- og yngelopvækstområde for laksefisk (B1)
	2.754 - 3.231 (Odder gamle bygrænse - Odder Museum)	Karpefiskevand (B3)
2	3.231 - 5.098 (Odder Museum - Bisgårdsbro)	Karpefiskevand (B3)
3	5.098 - 5.584 (Bisgårdsbro - Stampemøllebæk)	Karpefiskevand (B3)
	5.584 - 8.100 (Stampemøllebæk - Rævså)	Laksefiskevand (B2)

3.3 Dimensioner

Vandløbets dimensioner er fastlagte ud fra de faktiske fysiske forhold i vandløbet samt under hensyntagen til, at afledningen af de i perioden 1976-1989 registrerede medianmaksimumsvandføringer under både vinter- og sommerforhold kan foregå uden væsentlige oversvømmelser til følge.

Endvidere er der ved fastlæggelsen af vandløbets dimensioner påset, at vandføringsevnen generelt ikke forringes i forhold til de i regulativet fra 1911 fastsatte vandløbsdimensioner.

Vandløbets dimensioner er fastlagt som de teoretiske dimensioner, der som minimum er nødvendige for afledningen af medianmaksimumsafstrømningen.

Vedligeholdelsen sker med henblik på at sikre den vandføringsevne og det tilhørende vandspejl, der svarer til den teoretiske dimensionsbeskrivelse.

Dimensionerne er udtrykt ved en strømrendebredde.

Skema 3.3: Strækninger og dimensioner

Strækning nr.	Station nr.	Strækning- længde m	Strømrende- bredde m	Lokalitet
1	0	3231	1,0	Beg. (81 m opstrøms bro ved gården "Overholm") Odder Museum
	3231		1,0	
2	3231	1997	1,4	Odder Museum Bisgårds Bro
	5098		1,4	
3	5098	486	2,0	Bisgårds Bro Stampemøllebæk
	5584		2,0	
	5584 8100	2516	2,5 2,5	Stampemøllebæk Rævså

I bilag I - redegørelse for regulativet - er i afsnit 1.1 yderligere oplysninger om forudsætninger for vandløbets dimensioner m.v.

4. BYGVÆRKER4.1 **Broer og bygninger**

Over vandløbet fører følgende broer og bygninger (stationsangivelsen er til indløbet i bygværket):

Beliggenhed Station (m)	Beskrivelse	Vandslug (cm)	Ejerforhold
81	Bro over åen til gården "Overgård"	300	Privat
192	Vejbro i kommunevej	300	Odder Kommune
340	Vejbro i kommunevej	280	Odder Kommune
759	Vejbro i kommunevej	383	Odder Kommune
1428	Bro i landevej 644, Odder - Skanderborg	375	Århus Amtskommune
1742	Vejbro (Rathlousdal)	370	Privat
1889	Vejbro (Rathlousdal)	330	Privat
1893	Pavillionbygning (Rathlous- dal)		Privat
1945	Vejbro (Rathlousdal)	375	Privat
1987	Pavillionbygning (Rathlous- dal)		Privat
2026	Vejbro (Rathlousdal)	370	Privat
2751	Vejbro (Rathlousdal)	295	Privat
2840	Vejbro	390	Privat
2946	Gangbro		Odder Kommune
3258	Gangbro		Odder Kommune
3271	Vejbro i Møllevej	380	Odder Kommune
53 (lokal st.)	Sidetilløb ved Odder Museum (gangbro)		Odder Kommune
106 (lokal st.)	Sidetilløb ved Odder Museum Vejbro i Møllevej	380	Odder Kommune

Beliggenhed Station (m)	Beskrivelse	Vandslug (cm)	Ejerforhold
3434	Vejbro	465	Privat
3493	Gangbro	510	Privat
3532	Vejbro i Nygade	485	Odder Kommune
3653	Vejbro (til parkeringsplads)	600	Odder Kommune
3796	Gangbro/cykelbro	510	Odder Kommune
3878	Vejbro i Åbygade	465	Odder Kommune
3962	Gangbro		Odder Kommune
4020	Bro i landevej 608, Århus-Odder-Horsens	545	Århus Amtskommune
4065	Jernbanebro	500	Hads-Ning-Herreders jernbane
4074	Gangbro		Odder Kommune
4179	Vejbro i kirkestien	595	Odder Kommune
4223	Gangbro		Odder Kommune
4427	Vejbro i Mejerivej	430	Odder Kommune
4790	Vejbro i Parkvej	435	Odder Kommune
4853	Gangbro		Odder Kommune
5098	Vejbro i Bisgårdsvej	480	Odder Kommune
5611	Vejbro i Rude Havvej	450-1340	Odder Kommune
5836	Gangbro		Privat
6456	Markvejsbro	310	Privat
7470	Markvejsbro	560	Privat

4.2 Andre bygværker

Fillerup Overmølle (ca. st. 550 - st. 760). Ved Fillerup Overmølle er alene betonfundamentet fra stemmeværket ved omløbet tilbage.

Da møllens tilladelse til at opstemme til højde med overkanten af cementmuren for omløbet (landvæsenskommissionens kendelse af 28/9-1911) således ikke kan udnyttes, betragtes opstemningsretten som bortfaldet.

Fillerup Nedermølle (ca. st. 765 - st. 1120). I henhold til landvæsenskommissionens kendelse af 28/9-1911 er flodemålet for møllen fastsat til 0,28 m under overkanten af betonmalekarmens sydvestre side udfor hjørnet til fløjen.

I forbindelse med tilladelse til rørlægning af en strækning på 73 m ved møllen har landvæsenskommissionen i kendelse af 1973 fastsat flodemålet til 32,08 m DNN (normalvandspejlet i mølledammen).

Administration og vedligeholdelse af omløbet (det sydlige åløb), der er en strækning på ca. 270 m, foretages af Århus Amtsråd.

Det tidligere mølleløb, strækningen fra indløbet til vandkarmen på møllen og ca. 180 m mod øst (det nordlige åløb) er klassificeret som privat vandløb.

Vandkraften udnyttes ikke for tiden.

Rathlousdal, st. 1866-2021

I det sydlige åløb ved dobbeltløbet i Rathlousdal have er på ovennævnte strækning etableret et 6 trins styrt med overfaldsvægge af beton med varierende indbyrdes afstand (st. 1866, st. 1882, st. 1888, st. 1945, st. 1987 og st. 2021). Faldhøjden fra trin til trin varierer ligeledes, og den samlede styrthøjde er ca. 1,68 m.

Administration og vedligeholdelse af det sydlige åløb, der er en strækning på ca. 240 m, foretages af Århus Amtsråd.

Det nordlige åløb, der er en strækning på ca. 280 m, er klassificeret som privat vandløb.

Skjægs Mølle (ca. st. 2250 - st. 2680). I henhold til landvæsenskommissionens kendelse af 6/6-1854 er flodemålet for møllen fastsat til 1,31 over grundbjælken ved omløbet (nordlige løb) og til 0,77 m over øverste kant af grundbjælken ved indløbet til malekarmen (sydlige løb).

Møllen blev revet ned i 1960'erne, og opstemningsretten er bortfaldet.

Omløbet ved møllen (det nordlige åløb), der er en strækning på ca. 290 m, administreres og vedligeholdes af Århus Amtsråd.

Strækningen fra ca. 45 m før indløbet til vandkarmen og ca. 210 m mod øst vedligeholdes af tilgrænsende bredejere, da strækningen er klassificeret som privat vandløb.

Sandager Mølle (Odder Museum), ca. st. 3190 - st. 3270. I henhold til landvæsenskommissionens kendelse af 23/6-1892 er flodemålet for møllen fastsat til 0,60 m over bunden i malekarmen.

I 1988 indstøbte Odder Kommune en galvaniseret bolt 61 cm under overkanten i den sydlige betonmur ved stemmeværket (omløbet). Bolten blev placeret i det niveau, hvortil det har været praksis at opstemme. Koten er ifølge Miljøkontorets nivellement 16,61 m DNN.

Landvæsenskommissionen har ved kendelse af 30/3-1987 meddelt godkendelse af et fiskepas ved Odder Museum for at skabe passage for laksefisk.

Fiskepasset, der er af modstrømstypen, er placeret i

en af stemmeværkets 4 åbninger.

Sandager Mølle har siden 1955 været hjemsted for Odder Museum. Vandkraften udnyttes ikke for tiden.

3 trins styrt (etableret ca. 220 meter før sammenløbet med Røvså, st. 7880 - st. 8100)

Afvandingskommissionen har i kendelse af 19/12-1955 givet tilladelse til etablering af ovennævnte styrt.

Styrtet er indrettet som 3 trins styrt med overfaldsvægge af beton med 10 m indbyrdes afstand.

Den samlede styrthøjde er ca. 1,00 m.

I henhold til landvæsenskommissionens kendelse af 28/10-1968 skal ejerne af matr. nr. 6 a, Tvenstrup by, Odder, og matr. nr. 1 a, 2 a og 4 a, Svorbæk by, Odder, modtage såvel de ordinære som de ekstra fyldmængder, der ensidigt oplægges på de respektive ejendomme, og som hidrører fra særlige tilsandinger ved sammenløbet mellem Odder Å og Røvså.

5. ADMINISTRATIVE BESTEMMELSER

Vandløbet administreres af Århus Amtsråd.

5.1 Vandløbet med bygværker m.v. skal vedligeholdes sådan, at den for vandløbet fastsatte strømbredde overholdes, jfr. afsnit 3.

5.2 Vandløbets vedligeholdelse påhviler amtsrådet. Med hensyn til de for vandløbet fastlagte vedligeholdelsesprincipper og -metoder henvises til afsnit 7.

5.3 Skråningssikringer, der er udført af hensyn til vandløbet, vedligeholdes som dele af vandløbet.

Vedligeholdelsen af øvrige bygværker - broer, overkørsler, og vandingsanlæg m.v. - påhviler ejerne eller brugerne. Ejerne eller brugerne har pligt til at optage den slam, grøde m.v., der samler sig ved bygværkerne, jfr. vandløbslovens § 27, stk. 4.

I henhold til landvæsenskommissionens kendelse af 30/3-1987 påhviler det Odder Museum at vedligeholde den fisketrappe, der er etableret i stemmeværket ved Odder Museum. Odder Museum skal ligeledes forestå tilsyn med og rense fiskepasset og den ved vandindtaget placerede rist med stemmebrædt.

Århus Amtskommune kan fjerne fiskepasset, såfremt Odder Museum bliver ude af stand til at overholde forpligtelsen til vedligeholdelse af fiskepasset.

- 5.4 Mindre bygværker i vandløbet kan af vandløbsmyndigheden ændres uden videre foranstaltning eller godkendelse, forudsat at afledningsevnen ikke ændres.
- 5.5 Med hensyn til ombygning eller anbringelse af broer og bygværker henvises til vandløbslovens kapitel 10, jfr. i øvrigt regulativets afsnit 6, pkt. 4 og 15.
- 5.6 Træer og buske langs vandløbet skal så vidt muligt bevares af hensyn til deres grødebegrænsende virkning. Under henvisning til bestemmelserne i afsnit 6 pkt. 1 og 2 må beplantning indenfor en afstand af 1-2 m fra vandløbets øverste kant ikke fjernes uden amtsrådets tilladelse.
Amtsrådet kan, efter aftale med lodsejerne, foretage supplerende beplantning langs vandløbet for at begrænse grødevæksten.
- 5.7 Det er ikke tilladt at sejle på vandløbet. Begrænsningen i sejladsretten gælder dog ikke for vandløbsmyndigheden.

6. BREDEJERFORHOLD

6.1 På strækningen fra amtsvandløbets begyndelse (st. 0) til Rude Havvej (st. 5611) må der ikke ske en landbrugsmæssig udnyttelse på en 1 m bred bræmme langs vandløbets øverste kant.

Fra Rude Havvej (st. 5611) til sammenløbet med Rævså (st. 8100) må der ikke ske en landbrugsmæssig udnyttelse på en 2 m bred bræmme.

Ovenstående begrænsning indebærer, at der i de udlagte områder ikke må dyrkes afgrøder, anbringes hegn, eller foretages andet, der kan hindre eller vanskeliggøre vedligeholdelsesarbejdet og tilsynets færdsel.

6.2 For tilgrænsende arealer, hvorpå der drives landbrug, må løsdrift ikke finde sted, medmindre der sættes forsvarligt hegn langs med og mindst i den i afsnit 6.1 anførte afstand fra øverste vandløbskant. Sådanne hegn skal ejerne fjerne med 1 uges varsel efter tilsynets meddelelse om, at det er nødvendigt af hensyn til udførelse af vedligeholdelsesarbejdet.

6.3 Ejere og brugere af de ejendomme, der grænser til vandløbet, skal tåle de fornødne vedligeholdelsesarbejders udførelse, herunder transport af materialer og maskiner og disses arbejde langs vandløbets bredder. Arbejdsbæltet bliver normalt ikke over 8 meter bredt.

6.4 Bygninger, bygværker, faste hegn, beplantninger, udgravninger, påfyldninger og lignende må ikke uden amtsrådets tilladelse anbringes nærmere øverste vandløbskant end 8 meter.

Undtaget herfra er beplantning, der efter amtsrådets beslutning og efter aftale med lodsejerne udføres

eller bevares af hensyn til den grødebegrænsende virkning.

- 6.5 Efter vandløbslovens § 6 må ingen uden amtsrådets tilladelse bortlede vand fra vandløbet, forandre vandstanden i vandløbet eller hindre vandets frie løb.
- 6.6 Regulering - herunder rørlægning af vandløbet - må ikke finde sted uden amtsrådets tilladelse.
- 6.7 Ingen må uden tilladelse fra amtsrådet foretage foranstaltninger ved vandløbet med anlæg, hvorved tilstanden ved disse kommer i strid med bestemmelserne i dette regulativ, vandløbsloven eller anden lovgivning.
- 6.8 Vandløbet må ikke tilføres faste stoffer, haveaffald, spildevand, okkerholdigt drænpulevand, eller andre væsker, der kan forurene vandet eller foranledige aflejringer i vandløbet, jfr. miljøbeskyttelseslovens § 17.
- 6.9 Nye tilløb og tilløb, der reguleres, kan kræves forsynet med en 5 m bred overkørsel ved udløbet til brug ved transport af materiel, der anvendes til vandløbets vedligeholdelse.
- 6.10 Ingen må uden amtsrådets tilladelse indvinde vand fra vandløbet. De tilgrænsende lodsejere kan dog uden tilladelse pumpe vand op fra vandløbet til kreaturvanding, såfremt dette sker med mule- eller vindpumpe.

Indretningen af nye vandingssteder ved vandløbet må ikke finde sted uden amtsrådets tilladelse.
- 6.11 Den langs vandløbet værende afmærkning med kontrolpæle og skalapæle må ikke beskadiges eller fjernes. Hvis

det sker, skal den ansvarlige bekoste retableringen.

6.12 Hvis vandløbet, bygværker eller andre anlæg ved vandløbet beskadiges, eller der foretages foranstaltninger i strid med vandløbsloven, kan amtsrådet give påbud om at genoprette den tidligere tilstand.

Er et påbud ikke efterkommet inden den fastsatte frist, kan amtsrådet foretage det fornødne på den forpligtedes regning, jfr. vandløbslovens § 54.

6.13 Er der fare for, at der kan ske betydelig skade på grund af usædvanlige nedbørsforhold eller andre udefra kommende usædvanlige begivenheder, kan amtsrådet foretage det fornødne uden påbud og på den forpligtedes regning, jfr. vandløbslovens § 55.

6.14 Udløb fra drænledninger skal udføres og vedligeholdes således, at de ikke gør skade på vandløbets skråninger. Udførelse af andre rørledninger må kun ske efter forud indhentet tilladelse fra amtsrådet.

6.15 Anlæg af broer og overkørsler samt nedlægning af rørledninger og kabler i vandløbet må ikke ske uden amtsrådets godkendelse.

6.16 Overtrædelse af bestemmelserne i regulativet straffes med bøde, jfr. § 85 i vandløbsloven.

7. VEDLIGEHOEDELSE

7.1 Vandløbet vedligeholdes af Århus Amtsråd.

7.2 Mølledammene ved Fillerup Nedermølle og Sandager Mølle vedligeholdes af mølleejerne.

- 7.3 Amtsrådet afgør, om vedligeholdelsen skal udføres i entreprise eller ved egen foranstaltning.
- 7.4 Ved tilrettelæggelse af vedligeholdelsesarbejdet skal ulemper, som ejere og brugere skal tåle, søges lige-
ligt fordelt på begge sider af vandløbet.
- 7.5 Den fra oprensningen hidrørende fyld m.v., der frem-
kommer ved vandløbets regulativmæssige vedligeholdel-
se, er brugerne af de tilstødende jorder pligtige til
at fjerne mindst 5 m fra vandløbskanten eller at
sprede i et ikke over 10 cm tykt lag inden hvert års
1. maj.
- 7.6 Det påhviler den enkelte ejer eller bruger selv at
undersøge, om der er oplagt fyld, som skal fjernes
eller spredes. Undlader en ejer eller bruger at fjerne
fylden, kan amtsrådet 2 uger efter, at ejeren eller
brugeren har modtaget skriftlig varsel herom, lade
arbejdet udføre på den pågældendes bekostning.
- 7.7 Lodsejere eller andre med interesse i vandløbet, der
finder dets vedligeholdelsestilstand eller specielle
forhold vedrørende vandløbet utilfredsstillende, kan
rette henvendelse herom til amtsrådet.
- 7.8 Vandløbet er i amtsrådets recipientkvalitetsplan fra
juni 1988 målsat som gyde- og yngelopvækstområde (B1)
fra begyndelsespunktet til Odder gamle bygrænse,
herfra til Stampemøllebæk som karpefiskvand (ålevand)
(B3), og herfra til sammenløbet med Rævså er vandløbet
målsat som laksefiskvand (B2).

Amtsrådet har besluttet, at vandløbet skal vedlige-
holdes sådan, at vandløbets fysiske tilstand er i
overensstemmelse med de krav, som målsætningen stiller
hertil. I konsekvens heraf skal vandløbet vedlige-

holdes efter følgende bestemmelser:

VEDLIGEHOEDELSBESTEMMELSER

1. Vandløbet gennemgås og renses efter behov for nedskred, væltede træer, nedfaldne grene og andet, der måtte begrænse den forudsatte vandføringsevne.

Kanter og overhængende brinker lades urørte, medmindre de væsentligt begrænser vandførings-
evnen.

Grødeskæring iværksættes, såfremt vandførings-
evnen er dårligere end svarende til den strøm-
rende, som er anført i skema 3.3, og med bund-
koter som opmålt til regulativet.

2. Grøden skæres i en naturlig slynget strømmende således, at der bibeholdes bræmmer af varierende størrelse langs bredderne.

Skæringen udføres således, at der er frit vand-
spejl i strømmenden.

3. Grødeskæring skal udføres skånsomt og så vidt muligt med le.

Hvor de fysiske forhold gør det påkrævet, kan
grødeskæringen foretages med maskine.

4. Den afskårne, frit drivende grøde i vandløbet skal optages og føres på land.

5. Som hovedregel beskæres kantvegetationen ikke. Såfremt der ved tilsyn konstateres behov herfor, beskæres kantvegetationen i efteråret.

6. Vandløbet skal i øvrigt henligge i naturlig tilstand. Der må ikke foretages opgravning eller

bundskovling, medmindre særlige forhold taler herfor.

7. Hvor det er påkrævet for overholdelse af den forudsatte vandføringsevne, foretages opgravning af sandbanker og aflejringer.

Opgravning foretages kun, når vandføringsevnen er forringet svarende til en hævning af den til regulativet opmålte bundkote med mere end 10 cm.

I forbindelse med en opgravning må der opgraves til 10 cm under den ovenfor nævnte bundkote. På strækningen fra 3 trins styrtet til sammenløbet med Rævså (st. 7880-8100) må der dog opgraves til mere end 10 cm under den til regulativet opmålte bundkote. Vandløbet fungerer på ovennævnte strækning som sandfang.

8. Aflejringer i vandløbet ud for dræudløb, hvis udmunding ligger mere end 10 cm over den til regulativet opmålte bundkote, vil efter anmodning blive fjernet ved amtsrådets foranledning.
9. Grus- og stenbund skal bevares.
10. Vandløbet gennemgås 1 gang årligt. Gennemgangen foretages midt i august måned, og vedligeholdelse som følge heraf foretages umiddelbart efter gennemgangen.
11. Efter behov kan amtsrådet lade udføre supplerende vedligeholdelse.

8. TILSYN

1. Tilsyn med vandløbet udøves af Århus Amtsråd.

2. Amtsrådet afholder offentligt syn over vandløbet.
3. Bredejere, organisationer eller andre, der har ønske om at deltage i det offentlige syn, kan træffe nærmere aftale herom med Miljøkontoret, der gennemfører synet på amtsrådets vegne.

9. REVISION

Senest 1. januar 2001 foretages en vurdering af, om forudsætningerne for regulativet er ændret således, at regulativets bestemmelser bør revideres.

10. REGULATIVETS IKRAFTTRÆDEN

Regulativet har været bekendtgjort og fremlagt til gennemsyn i 8 uger med opfordring til enhver om at komme med indsigelser og ændringsforslag.

Regulativet træder i kraft fra datoen for dets vedtagelse.

Således vedtaget af Århus Amtsråds udvalg for teknik og miljø den 9. oktober 1991.

BILAG 1

REDEGØRELSE FOR GRUNDLAGET FOR REGULATIVET

for

ODDER Å

amtsvandløb nr. 55

ÅRHUS AMT

REDEGØRELSE FOR GRUNDLAGET FOR - OG KONSEKVENSERNE - AF REGULATIVET FOR ODDER Å

Den nugældende vandløbslov, lov nr. 302 af 9. juni 1982, indeholder i forhold til tidligere lovgivning om vandløb væsentligt ændrede bestemmelser om blandt andet vandløbsvedligeholdelsen, idet denne i større grad end hidtil skal ske under hensyn til de miljømæssige interesser.

Dette fremgår af lovens § 1, hvori er anført, at det skal tilstræbes at sikre, at vandløb kan benyttes til afledning af vand, navnlig overfladevand, spildevand og drænvand, og endvidere at fastsættelse og gennemførelse af foranstaltninger efter loven skal ske under hensyntagen til de miljømæssige krav til vandløbskvalitet, som fastsættes i anden lovgivning.

Disse bestemmelser har som konsekvens, at reglerne om vandløbets fremtidige anvendelse ikke skal fastsættes ud fra individuelle interesser, men skal fastsættes ud fra en konkret afvejning af alle de interesser, der er knyttet til vandløbet - afvanding, fiskeri, jagt, sejlads etc. - og gerne således, at alle interesser i størst muligt omfang tilgodeses.

Grundlaget for denne afvejning og hermed for ændringerne i regulativet, er bl.a. indeholdt i Regionplanen for Århus Amtskommune med Regionplantillæg, 1985.

REGIONPLANEN OG REGULATIVET

Regionplanen for Århus Amtskommune angiver retningslinier for, hvordan byerne kan udvikle sig, hvordan det åbne land kan anvendes, hvor arbejdspladser kan placeres osv.

Disse retningslinier præciseres og angives mere detaljeret i forskellige sektorplaner, hvor af især

1. Recipientkvalitetsplanen,
2. Vandindvindingsplanen,
3. Landbrugsplanen, og
4. Fredningsplanen

indeholder bestemmelser om ferskvandsområderne og hermed om de forhold, der skal tilgodeses i regulativet.

1. Recipientkvalitetsplanen

I recipientkvalitetsplanen fastsættes målsætningerne for tilstanden og anvendelsen af bl.a. vandløb og søer, og hovedmålet er her at sikre den bedst mulige kvalitet i vandløb og søer samt vandløbenes evne til at aflede vand. Med baggrund i ovenstående hovedmål er følgende forudsætninger fastlagt:

- Målsætningen skal fastlægges så nær baggrundstilstanden som muligt.
- Målsætningen forudsætter, at forureningen begrænses så meget, som det er teknisk muligt og økonomisk forsvarligt.
- Målsætningen må kun i særlige tilfælde forudsætte en forringelse af vandløbenes evne til afledning af overfladevand og drænvand.
- Målsætningen skal indgå som et grundlæggende element for vedligeholdelse af vandløbene.
- Målsætningen er retningsgivende for vandindvindingsinteresserne.

1.1 Målsætninger og retningslinier

I recipientkvalitetsplanen er knyttet følgende målsætninger til Odder Å.

Strækning	Målsætning
Øvre ende til Odder gamle bygrænse (Edvardsgave)	B1
Fra Odder gamle bygrænse til Stampemøllebæk	B3
Fra Stampemøllebæk til sammenløbet med Rævså	B2

Målsætningerne beskrives således:

	MÅLSÆTNING	BESKRIVELSE
Basismålsætninger	B1 Gyde- og yngelopvækstområde for laksefisk	Vandløb, der skal kunne anvendes som gydeområde og opvækstområde for yngel af ørred og andre laksefisk.
	B2 Laksefiskvand	Vandløb, der skal kunne anvendes som opvækst- og opholdsområde for ørred og andre laksefisk.
	B3 Karpesfiskvand (ålevand)	Vandløb, der skal kunne anvendes som opholds- og opvækstområde for ål, aborre, gedde og karpesfisk

1.2 Krav til vandløbskvaliteten m.v.

Målsætning B1: Gyde- og yngelopvækstområde for laksefisk

Forureningsgraden må generelt være maksimalt grad II, men der kan stilles individuelle krav til de enkelte vandløb.

Spildevandstilførsel må ikke forringe fiskenes gyde- og yngelopvækstmuligheder væsentligt uden for en nærmere fastsat fortyndingszone.

Vandløbsvedligeholdelsen skal begrænses mest muligt. Det forudsættes således, at der ved grødeskæring efterlades grødebræmmer på mindst 1/4 af vandløbets bredde, at gydebanks ikke opgraves og at vandløbets brinker kun bortgraves, hvis en konkret vurdering har vist, at dette er nødvendigt af hensyn til vandføringsevnen. Der må ikke ske gravning af brinker i begge vandløbssider det samme år.

Vegetationen langs vandløbet må normalt ikke slås.

Det forudsættes, at vandoppumpning direkte fra vandløb ikke finder sted. Oppumpning af grundvand må ikke medføre, at vandføringen i vandløbet mindskes væsentligt, eller at forureningsgraden øges som følge af vandindvinding.

Målsætning B2: Laksefiskvand

Forureningen må generelt ikke overstige grad II, men der kan stilles individuelle krav til de enkelte vandløb.

Spildevandsudledninger må ikke forringe fiskenes opvækstmuligheder væsentligt uden for en nærmere angivet fortyndingszone.

Omfanget af vandløbsvedligeholdelse skal fastsættes efter en konkret afvejning af behovet for vedligeholdelse af hensyn til dyrkning af jorden mod de miljømessige ulemper som følge af vedligeholdelsen. Det forudsættes dog, at gydeområder helt friholdes for opgravning.

Oppumpning af vand direkte fra vandløbene må kun finde sted fra større vandløb med sommervandføring på over ca. $1 \text{ m}^3/\text{s}$.

Det forudsættes, at den samlede reduktion i vandføringen som følge af grundvandsindvinding og overfladevandsindvinding ikke medfører en væsentlig mindskelse af fiskebestand eller en forøgelse af forureningsgraden i vandløbet.

Målsætning B3: Karpefiskvand (ålevand)

Forureningsgrad II-III anses generelt for at være tilstrækkeligt til at opfylde målsætningen.

Spildevandsudledninger må ikke forringe opvækstmulighederne for ål, gedde, aborre og karpefisk væsentligt uden for en nærmere angivet fortyndingszone.

Vandløbsvedligeholdelse i betydeligt omfang vil normalt være i overensstemmelse med recipientkvalitetsplanen, men der skal foretages en vurdering af behovet for vandløbsvedligeholdelse for i videst muligt omfang at kunne tage miljømæssige og fiskerimæssige hensyn.

Det vil blandt andet være hensigtsmæssigt ud fra et fiskerimæssigt synspunkt, at fyldopgravninger ikke foregår i vintertiden, hvor ålene ligger i dvale i vandløbsbunden og derfor ikke har mulighed for at bevæge sig ud i vandløbet igen.

Oppumpning af vand direkte fra vandløb kan eventuelt tillades, hvis sommervandføringen er over ca. 200 l/s. Den samlede reduktion i vandføringen som følge af grundvandsindvinding og direkte oppumpning må ikke medføre, at fiskebestanden mindskes afgørende, eller at forureningsgraden øges.

1.3 Øvrige forhold med betydning for tilstand og anvendelse

Fiskeudsætninger

I henhold til udsætningsplan for Odder Å skal der i åen årligt udsættes 13.300 stk. ørredyngel. Udsætning i Odder Å's vandsystem må kun foretages med fisk, der er afkom af indfangede vildfisk fra Odder Å's vandsystem.

I nedennævnte tilløb til Odder Å skal der årligt udsættes følgende:

Tilløb fra Ulvskov	: 2200 stk. ørredyngel
Tilløb ved Dyrhave	: 1500 stk. ørredyngel
Stampemøllebæk	: 6000 stk. ørredyngel
Tilløb vest for Snærild:	2500 stk. ørredyngel

Dimensioneringsgrundlag

Vandløbets skikkelse/strømrendens bredde er beregnet på baggrund af kontinuerte målinger af vandstand, vandføring og nedbør.

Vandføring og vandstand er registreret i perioden 1976-90 på vandføringsmåler nr. 27.06 ved Sanderengård og i perioden 1986-90 på vandføringsmåler nr. 27.08 ved Fillerup.

Nedbøren er kontinuert registreret i Odder og Malling.

Med baggrund i ovenstående målinger m.v. er der beregnet vandstands-niveauer for minimums-, middel- og maksimumsvandføringer i Odder Å.

Ud fra de registrerede medianmaksimumsvandføringer i sommer- og vinterhalvåret ved målestationerne er der fastlagt en maksimal acceptabel vandstand på de enkelte strækninger og på baggrund heraf fastlagt de nødvendige strømrendebredder.

Vandføring og Manningtal

Station	Medianminimumsvandføring l/sek./km ²	Middelvandføring l/sek./km ²	Medianmaksimumsvandføring l/sek./km ²	Maksimumsvandføring l/sek./km ²
Sanderenggård	0,9	11,3	84	151,5

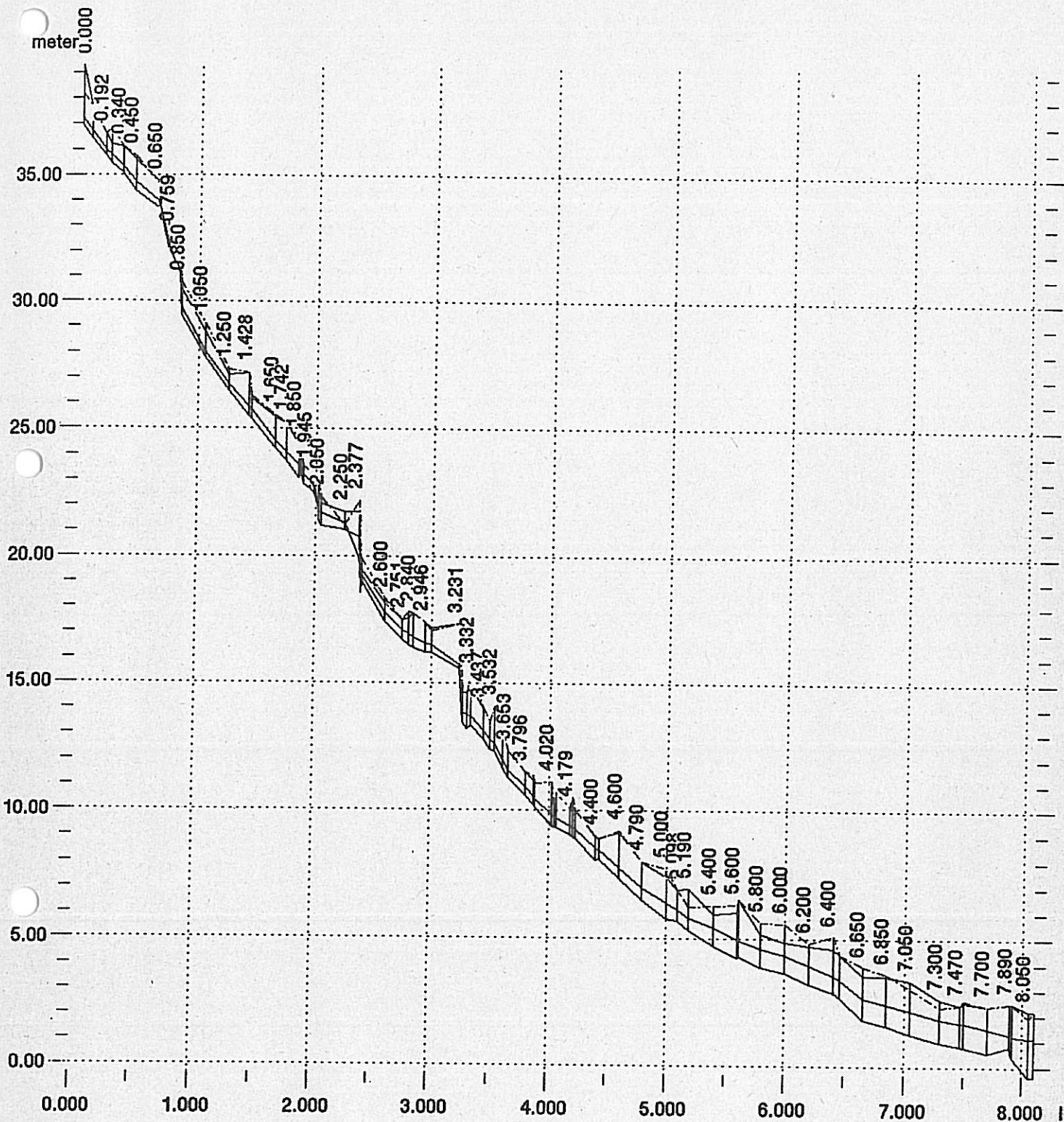
Manningtallet varierer mellem 25 og 36.

En medianvandføring er udtryk for den værdi, for hvilket det gælder, at 50% af de målte værdier ligger over og 50% ligger under.

Den største døgnmiddelvandføring i løbet af et år kaldes årsmaksimum. Medianen i en serie af årsmaksima ved en målestation kaldes stationens medianmaksimumsvandføring.

De dimensionsgivende vandføringer og vandspejlsniveauer er beregnet på baggrund af de i 1990 opmålte vandløbsprofiler (se efterfølgende profil), herunder bundliniens gennemsnitlige fald på de enkelte strækninger.

På efterfølgende 2 længdeprofiler er angivet vandstandsforholdene under medianmaksimumsafstrømning i Odder Å under 1990 opmålte forhold og under 1991 regulativmæssige forhold.



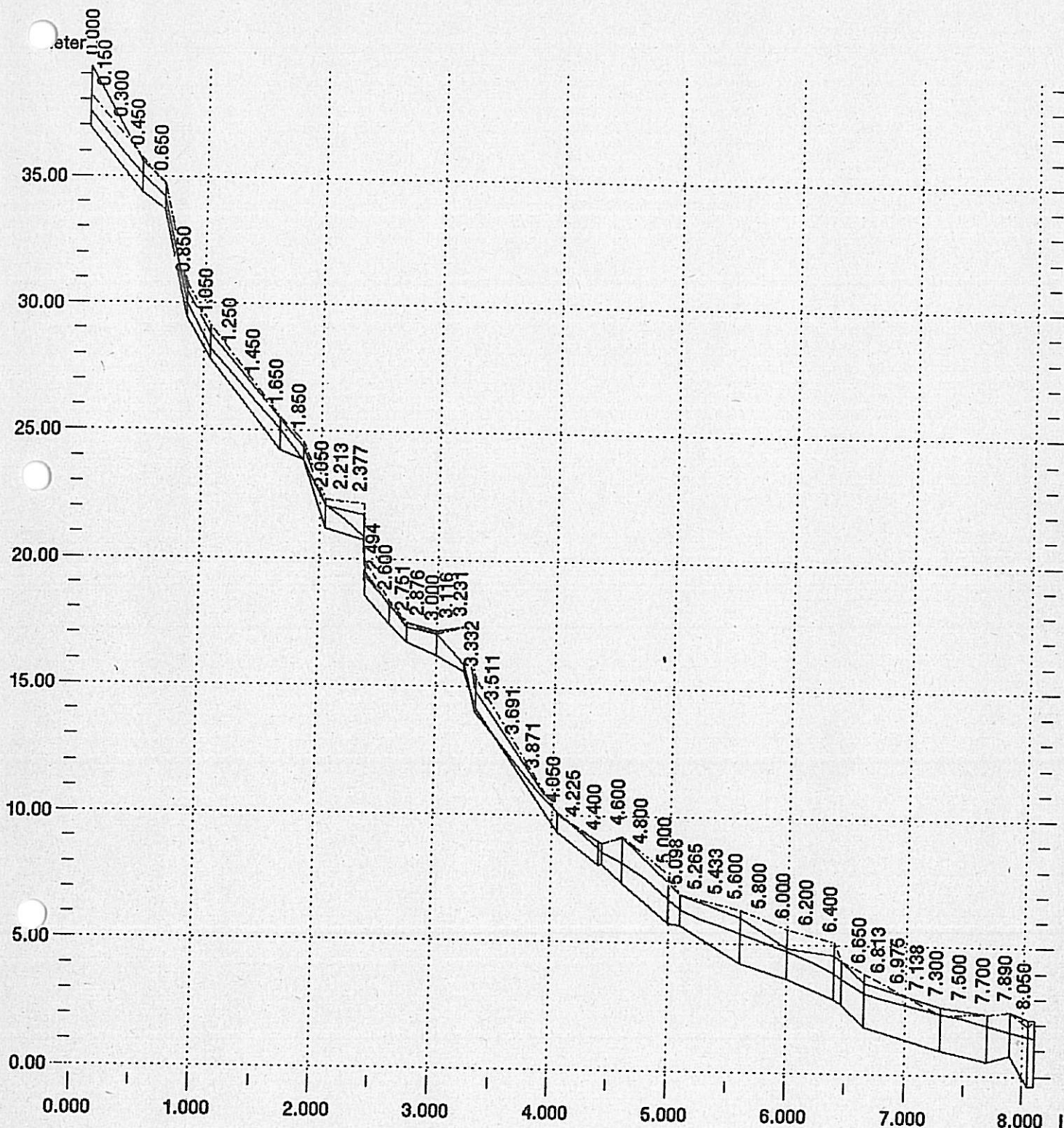
ODDER A
 Medianmaksimumsafstømning i vintersituation
 Opmålte profiler i 1990.

PARAMETER : VANDSTAND,
 DATAFIL : ODDERA.RDF
 RESULTATFIL : ODDERAV.RRF

2 - JAN - 1991, 12:00
 RANDFIL : ODDERA.BSF
 BEREGNET : 7 - MAR - 1991, 09:32

MIKE 11

Tegn nr.:



ODDER A
 Maksimumsafstrømning i vintersituation
 1991 Regulativprofiler

PARAMETER : VANDSTAND,
 DATAFIL : ODDERAR.RDF
 RESULTATFIL : ODDERAVR.RRF

3 - JAN - 1991, 00:00
 RANDFIL : ODDERA.BSF
 BEREGNET : 8 - MAR - 1991, 11:22

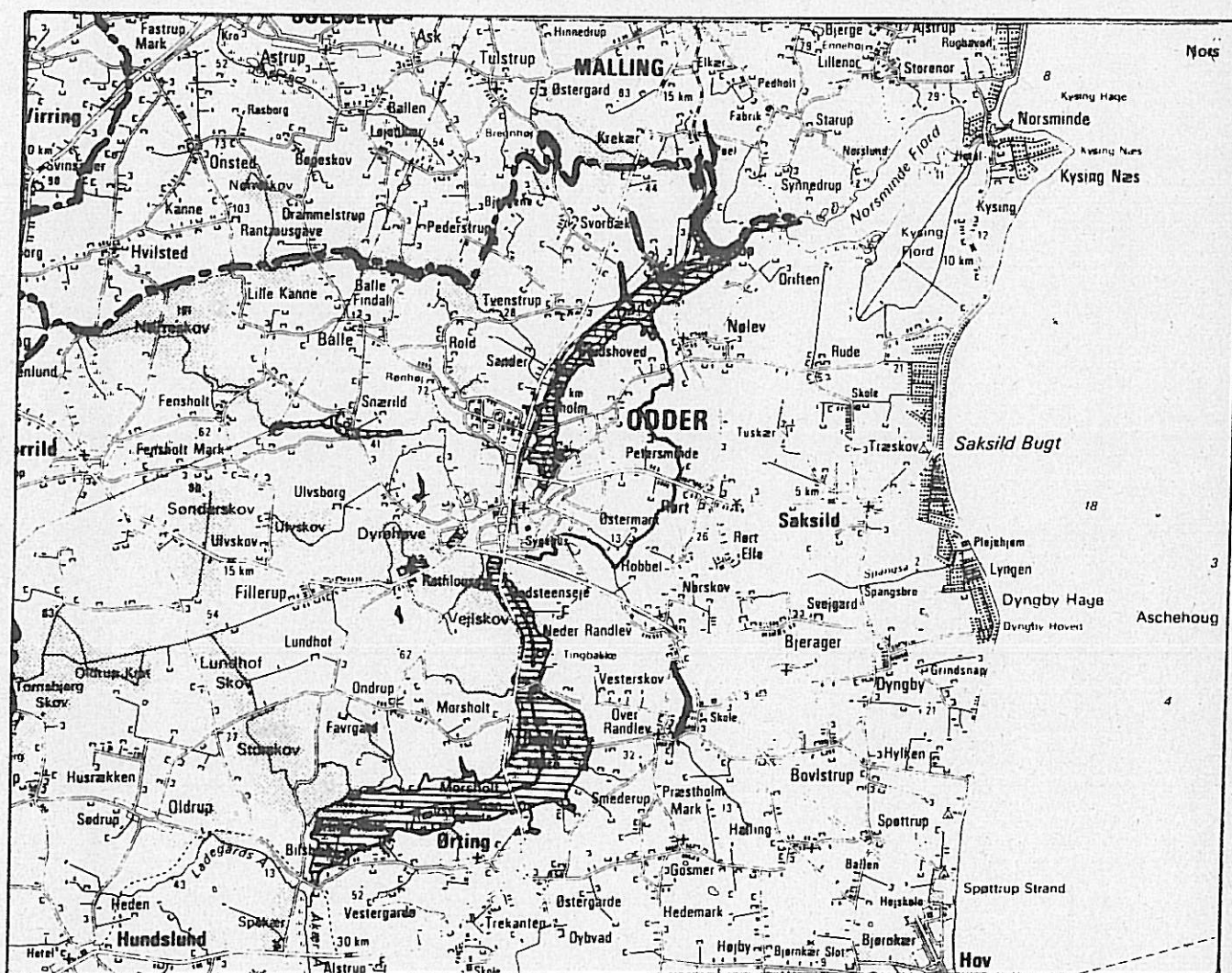
MIKE 11

Tegn nr.:

Okkerpotentielle områder

Amtsvandløbet Odder Å gennemløber områder, der er klassificeret som okkerpotentielle, se efterfølgende kort.

Klassifikationen indebærer, at en eventuel nydræning eller udgrøftning såvel som ændring, vedligeholdelse eller reparation af afvandingsanlæggene med henblik på at sænke grundvandstanden, ikke må gennemføres uden godkendelse hertil fra amtsrådet.



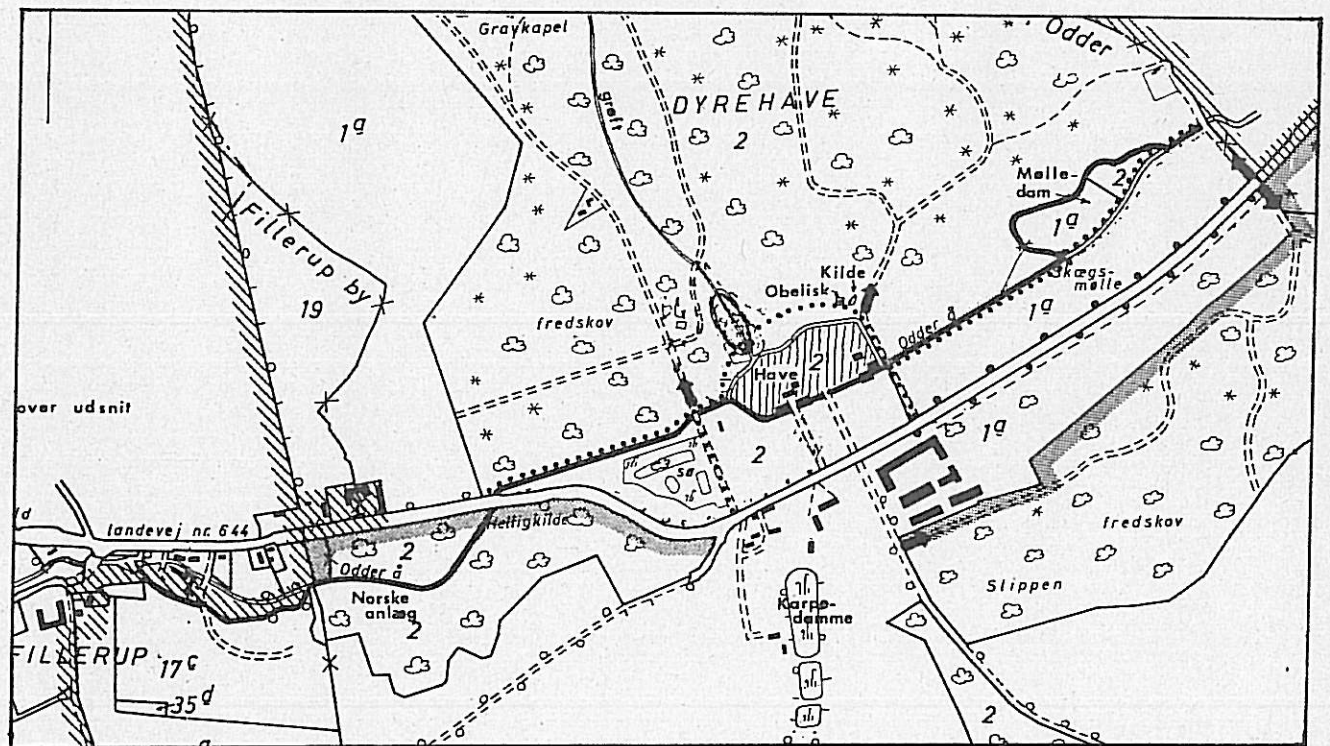
Figur 1: Områder, klassificeret som okkerpotentielle, ved og i umiddelbar nærhed af Odder Å.

Fredningsbestemmelser

Overfredningsnævnet har den 6/12 1979 afsagt afgørelse i sagen om fredning af de arealer, der grænser til Odder Å på strækningen ca. st. 850 - st. 2751 (Fillerup Nedermølle - Odder gamle bygrænse), jfr. figur 2.

Fredningsmyndighederne og/eller Odder Kommune har i henhold til fredningsbestemmelsernes § 11, stk. 2, ret til at anlægge en 3 m bred sti langs vandløbet, som skal holdes i forsvarlig stand af Odder Kommune. Stien skal anlægges mellem landevej 644, Odder - Skanderborg og Odder gamle bygrænse. Stiens placering er vist med signaturen på figur 2.

Fredningen er ikke til hinder for, at der udføres arbejder i henhold til gældende vandløbsregulativer, eller at åen reguleres efter indhentet tilladelse i henhold til naturfredningslovens § 43.



Figur 2: Arealer ved Odder Å, der er omfattet af bestemmelserne i fredningskendelse af 6/12 1979.

2. Vandindvindingsplanen

2.1 Retningslinier for vandindvinding til byformål

Ved udpegning af indvindingsområder til byformål skal der i videst muligt omfang tages hensyn til vandløbets vandføring, vandstanden i søer, moser og enge samt behovet for vandindvinding til andre formål.

Boringer skal således så vidt muligt placeres uden for naturområder, som er følsomme over for grundvandssænkning, og uden for områder med stort markvandingsbehov.

2.2 Retningslinier for vandindvinding til andet end byformål

Indvinding af overfladevand fra vandløb og søer kan normalt ikke tillades - og eksisterende tilladelser til indvinding af overfladevand kan normalt ikke forlænges. Dog skal ansøgninger om at erstatte op-pumpning fra vandløb og søer med grundvandsoppumpning imødekommes, medmindre der herved tilsidesættes meget væsentlige naturinteresser.

Tilladelser til indvinding af grundvand kan normalt forlænges, dog under hensyntagen til de begrænsninger, der kan følge af behovet for vandindvinding til byformål.

Inden for oplande til vandløb med målsætning B1 kan der kun tillades vandindvinding, når det kan ske uden væsentlig påvirkning af vandløbssystemets plante- og dyreliv.

Inden for oplande til vandløb med målsætning B2 kan der, hvor særlige hensyn taler for det, tillades vandindvinding.

Inden for oplande til vandløb med målsætning B3 kan der gives tilladelse til vandindvinding, medmindre

afgørende hensyn til vandløbets vandføring taler imod dette.

3. Landbrugsplanen

De modstående interesser i vandets og vandløbenes anvendelse er afvejet i Regionplanens retningslinier i kapitel 7.8 og 7.10.

3.1 **Afvanding**

Af særlig betydning for landbrugsplanens målsætning om størst mulig frihed i jordbrugsdriften er der i Regionplanens kapitel 7.10 fastlagt følgende retningslinier:

"Ved revisionen af vandløbsregulativer med baggrund i recipientkvalitetsplanen forudsættes det i almindelighed, at vandløbenes evne til afledning af overfladevand og drænvand ikke forringes, hvis dette giver anledning til en forringelse af dyrkningsmulighederne."

Det er især recipientkvalitetsplanens målsætning om mere skånsom vedligeholdelse og om regulering, som på flade, lavtliggende strækninger kan komme i konflikt med landbrugets interesser. Af bemærkningerne til Regionplanens retningslinier fremgår det da også, at amtsrådet under udarbejdelsen af vandløbsregulativerne vil forbeholde sig at kunne tage målsætningen for vandløbene op til nyvurdering, såfremt det viser sig, at de forudsatte ændringer i vandløbsvedligeholdelsen giver anledning til en væsentlig forringelse af dyrkningsmulighederne eller uoverkommelige vedligeholdelsesudgifter.

4. Fredningsplanen

I forbindelse med fredningsplanlægningen og administrationen af naturfredningsloven er det vigtigt, at der tages vidtgående hensyn til de biologiske og landskabelige værdier.

Naturfredningsloven skal sikre et alsidigt dyre- og planteliv også i vandløbene. Udover fiskeinteresserne bør også det lavere dyre- og planteliv prioriteres højt.

Naturfredningslovens § 43 foreskriver, at ændringer af et vandløbs åbne forløb skal godkendes af amtsrådet.

Denne bestemmelse er gældende for alle offentlige vandløb, for private vandløb med en bundbredde på mindst 1,5 m samt for nærmere udvalgte mindre vandløb. Odder Å er således omfattet af bestemmelserne i naturfredningslovens § 43.

BILAG 2

Vedligeholdelsesinstrukser

for

amtsvandløb nr. 55

O D D E R Å

VEJLEDNING I VEDLIGEHOLDELSE.

ODDER Å, AMTSVANDLØB NR. 55.

DATO: April 1991

OPRENSER:

SIDE: 1

VEDLIGEHOLDELSE STRÆKNING 1

FRA: BEG. (v.f. "Overgaard") TIL: ODDER MUSEUM

LÆNGDE: 3231 m

Vandløbet gennemgås 1 gang årligt, midt i august.

Strækningen gennemgås og renses for nedskred, væltede træer, nedfaldne grene og andet, der måtte begrænse vandføringsevnen.

Kanter, bund og overhængende brinker lades urørte.

Sten- og grusbund skal bevares.

Egentlig grødeskæring iværksættes kun efter aftale med tilsynet, og foretages i givet fald i den eksisterende strømrende.

Grødeskæring foretages i den anførte strømrendebredde og således, at der er frit vandspejl i den angivne strømrendebredde.

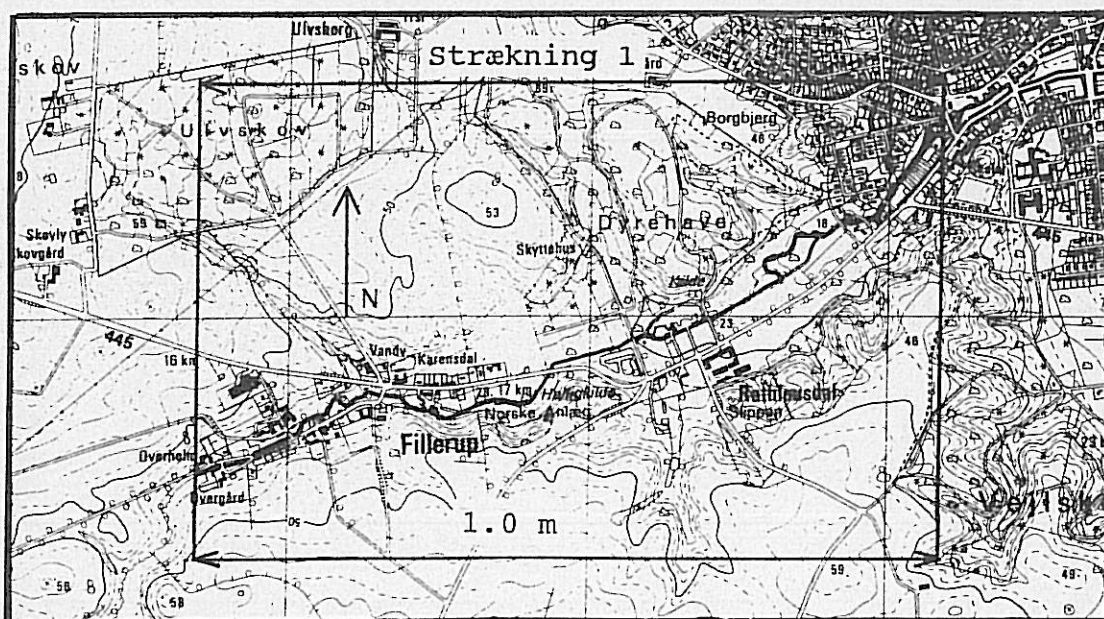
Vedligeholdelsen foretages med håndredskaber, afskåret grøde optages fortløbende, og der må på intet tidspunkt uden for arbejdstiden forefindes drivende grøde i vandløbet.

Mølledammen ved Fillerup Nedermølle (ca. st. 765 - ca. st. 830) vedligeholdes af mølleejereren.

Strømrendebredde: 1,0 m

Målsætning:

B1, Gyde- og yngelopvækstområde for laksefisk fra begyndelsen og til Odder gamle bygrænse, st. 2751, og B3, Karpesfiskevand herfra og til st. 3231, Odder Museum.



VEJLEDNING I VEDLIGEHOEDELSE.

ODDER Å, AMTSVANDLØB NR. 55.

DATO: April 1991

OPRENSER:

SIDE: 2

VEDLIGEHOEDELSE STRÆKNING 2

FRA: ODDER MUSEUM

TIL: BISGÅRDS BRO

LÆNGDE: 1997 m

Vandløbet gennemgås 1 gang årligt, midt i august.

Strækningen, der indbefatter omløbet ved Odder Museum på ca. 130 m, gennemgås og renses for nedskred, væltede træer, nedfaldne grene og andet, der måtte begrænse vandføringsevnen.

Kanter, bund og overhængende brinker lades urørte.

Sten- og grusbund skal bevares.

Egentlig grødeskæring iværksættes kun efter aftale med tilsynet, og foretages i givet fald i den eksisterende strømrende.

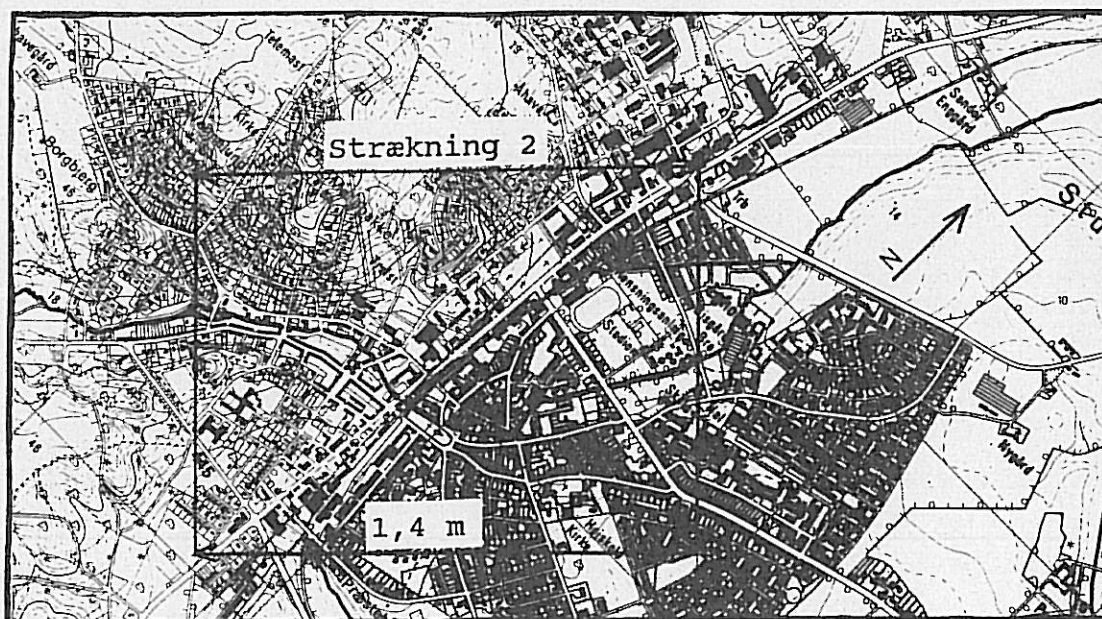
Grødeskæring foretages i den anførte strømrendebredde og således, at der er frit vandspejl i den angivne strømrendebredde.

Vedligeholdelsen foretages med håndredskaber, afskåret grøde optages fortløbende, og der må på intet tidspunkt uden for arbejdstiden forefindes drivende grøde i vandløbet.

Mølledammen ved Odder Museum (ca. st. 3140 - ca. st. 3220) vedligeholdes af ejeren af Odder Museum.

Strømrendebredde: 1,4 m

Målsætning: B3, Karpefiskevand.



VEJLEDNING I VEDLIGEHOEDELSE.

ODDER Å, AMTSVANDLØB NR. 55.

DATO: April 1991

OPRENSER:

SIDE: 3

VEDLIGEHOEDELSE STRÆKNING 3

FRA: BISGÅRDS BRO

TIL: RÆVSA

LÆNGDE: 3002 m

Vandløbet gennemgås 1 gang årligt, midt i august.

Strækningen gennemgås og renses for nedskred, væltede træer, nedfaldne grene og andet, der måtte begrænse vandføringsevnen.

Kanter, bund og overhængende brinker lades urørte.

Sten- og grusbund skal bevares.

Egentlig grødeskæring iværksættes kun efter aftale med tilsynet, og foretages i givet fald i den eksisterende strømrende.

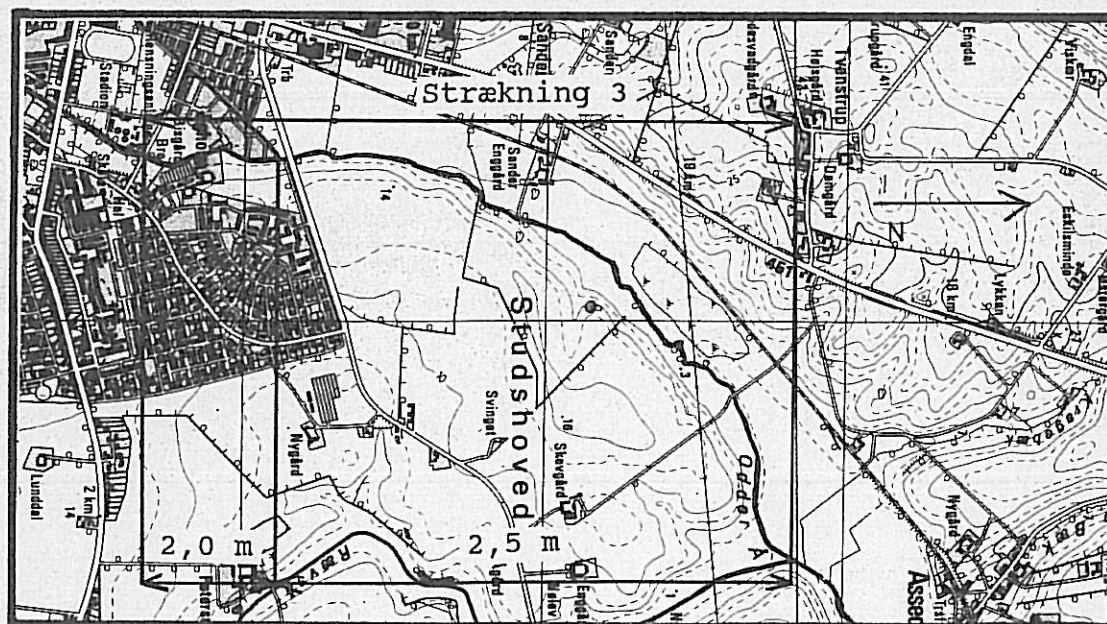
Grødeskæring foretages i den anførte strømrendebredde og således, at der er frit vandspejl i den angivne strømrendebredde.

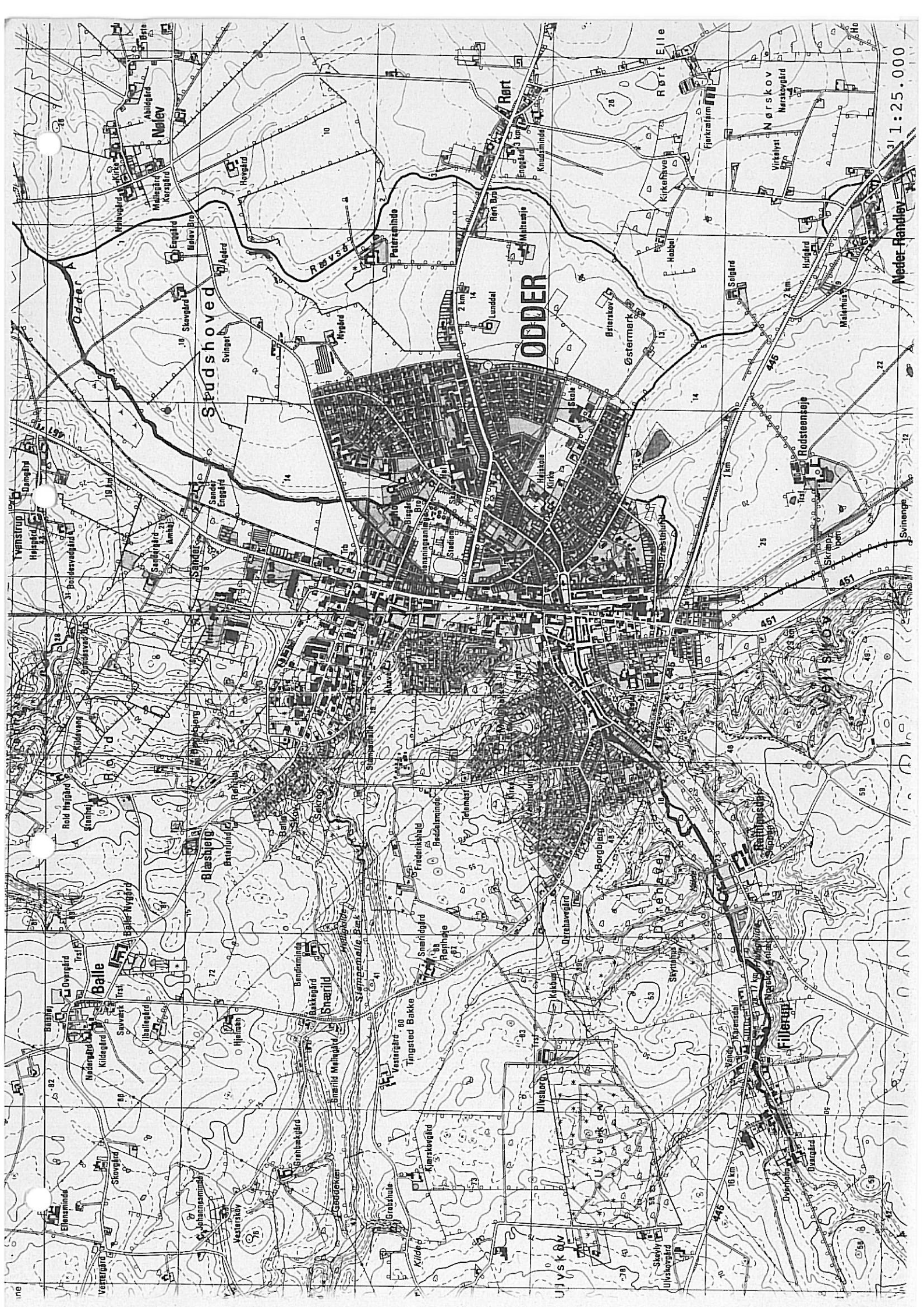
Vedligeholdelsen foretages med håndredskaber, afskåret grøde optages fortløbende, og der må på intet tidspunkt uden for arbejdstiden forefindes drivende grøde i vandløbet.

På strækningen fra 3 trins styrtet til sammenløbet med Rævså kan der foretages maskinel oprensning (st. 7880-8100).

Strømrendebredde: 2,0 m fra Bisgårds Bro, st. 5098, til Stampemøllebæk, st. 5584, og 2,5 m herfra og til sammenløbet med Rævså, st. 8100.

Målsætning: B3, Karpesfiskevand fra Bisgårds Bro til Stampemøllebæk, og B2, Laksefiskevand herfra og til sammenløbet med Rævså.





1:25.000

ODDER

Studshoved

Balle

Fillefur

Neder-Randlev

Rodsteenseje

Blaabjerg

Ulvskov

Borgbjerg

Dybbøl

Snæfild

Ulvskov

Østermark

Dybbøl

Grønbackgård

Ulvskov

Østermark

Dybbøl

Grønbackgård

Ulvskov

Østermark

Dybbøl

Grønbackgård

Ulvskov

Østermark

Dybbøl

Grønbackgård

Ulvskov

Østermark

Dybbøl

Grønbackgård

Ulvskov

Østermark

Dybbøl

Grønbackgård

Ulvskov

Østermark

Dybbøl

Grønbackgård

Ulvskov

Østermark

Dybbøl

Grønbackgård

Ulvskov

Østermark

Dybbøl

Grønbackgård

Ulvskov

Østermark

Dybbøl

Grønbackgård

Ulvskov

Østermark

Dybbøl

Grønbackgård

Ulvskov

Østermark

Dybbøl

Grønbackgård

Ulvskov

Østermark

Dybbøl

Grønbackgård

Ulvskov

Østermark

Dybbøl

Grønbackgård

Ulvskov

Østermark

Dybbøl

Grønbackgård

Ulvskov

Østermark

Dybbøl

Grønbackgård

Ulvskov

Østermark

Dybbøl

Grønbackgård

Ulvskov

Østermark

Dybbøl

Grønbackgård

Ulvskov

Østermark

Dybbøl

Grønbackgård

Ulvskov

Østermark

Dybbøl

Grønbackgård

Ulvskov

Østermark

Dybbøl

Grønbackgård

Ulvskov

Østermark

Dybbøl

Grønbackgård

Ulvskov

Østermark

Dybbøl

Grønbackgård

Ulvskov

Østermark

Dybbøl

Grønbackgård

Ulvskov

Østermark

Dybbøl

Grønbackgård

Ulvskov

Østermark

Dybbøl

Grønbackgård

Ulvskov

Østermark

Dybbøl

Grønbackgård

Ulvskov

Østermark

Dybbøl

Grønbackgård

Ulvskov

Østermark

Dybbøl

Grønbackgård

Ulvskov

Østermark

Dybbøl

Grønbackgård

Ulvskov

Østermark

Dybbøl

Grønbackgård

Ulvskov

Østermark

Dybbøl

Grønbackgård

Ulvskov

Østermark

Dybbøl

Grønbackgård

Ulvskov

Østermark

Dybbøl

Grønbackgård

Ulvskov

Østermark

Dybbøl

Grønbackgård

Ulvskov

Østermark

Dybbøl

Grønbackgård

Ulvskov

Østermark

Dybbøl

Grønbackgård

Ulvskov

Østermark

Dybbøl

Grønbackgård

Ulvskov

Østermark

Dybbøl

Grønbackgård

Ulvskov

Østermark

Dybbøl

Grønbackgård

Ulvskov

Østermark

Dybbøl

Grønbackgård

Ulvskov

Østermark

Dybbøl

Grønbackgård

Ulvskov

Østermark

Dybbøl

Grønbackgård

Ulvskov

Østermark

Dybbøl

Grønbackgård

Ulvskov

Østermark

Dybbøl

Grønbackgård

Ulvskov

Østermark

Dybbøl

Grønbackgård

Ulvskov

Østermark

Dybbøl

Grønbackgård

Ulvskov

Østermark

Dybbøl

Grønbackgård

Ulvskov

Østermark

Dybbøl

Grønbackgård

Ulvskov

Østermark

Dybbøl

Grønbackgård

Ulvskov

Østermark

Dybbøl

Grønbackgård

Ulvskov

Østermark

Dybbøl

Grønbackgård

Ulvskov

Østermark

Dybbøl

Grønbackgård

Ulvskov

Østermark

Dybbøl

Grønbackgård

Ulvskov

Østermark

Dybbøl

Grønbackgård

Ulvskov

Østermark

Dybbøl

Grønbackgård

Ulvskov

Østermark

Dybbøl

Grønbackgård

Ulvskov

Østermark

Dybbøl

Grønbackgård

Ulvskov

Østermark

Dybbøl

Grønbackgård

Ulvskov

Østermark

Dybbøl

Grønbackgård

Ulvskov

Østermark

Dybbøl

Grønbackgård

Ulvskov

Østermark

Dybbøl

Grønbackgård

Ulvskov

Østermark

Dybbøl

Grønbackgård

Ulvskov

Østermark

Dybbøl

Grønbackgård

Ulvskov

Østermark

Dybbøl

Grønbackgård

Ulvskov

Østermark

Dybbøl

Grønbackgård

Ulvskov

Østermark

Dybbøl

Grønbackgård

Ulvskov

Østermark

Dybbøl

Grønbackgård

Ulvskov

Østermark

Dybbøl

Grønbackgård

Ulvskov

Østermark

Dybbøl

Grønbackgård

Ulvskov

Østermark

Dybbøl

Grønbackgård

Ulvskov

Østermark

Dybbøl

Grønbackgård

Ulvskov

Østermark

Dybbøl

Grønbackgård

Ulvskov

Østermark

Dybbøl

Grønbackgård

Ulvskov

Østermark

Dybbøl

Grønbackgård

Ulvskov

Østermark

Dybbøl

Grønbackgård

Ulvskov

Østermark

Dybbøl

Grønbackgård

Ulvskov

Østermark

Dybbøl

Grønbackgård

Ulvskov

Østermark

Dybbøl

Grønbackgård

Ulvskov

Østermark

Dybbøl