

Debatoplæg

Indkaldelse af idéer og forslag til planlægningen



Idéer og forslag skal være modtaget
hos Holstebro, Lemvig og Struer kommuner
senest den 29. august 2025

Se kontaktoplysninger sidst i debatoplægget



HOLSTEBRO
KOMMUNE



Lemvig Kommune



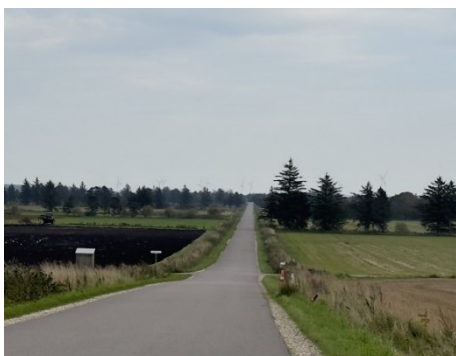
STRUER
KOMMUNE

En kommuneplan skal blandt andet omfatte placering af:

- tekniske anlæg,
- rekreative områder,
- lavbundsarealer, der kan genoprettes som vådområder,
- potentielle naturområder, som kan udvide eller skabe sammenhæng mellem eksisterende,
- værdifulde naturområder og
- en sikring af sammenhæng i udpegningen af eksisterende og potentielle naturområder på tværs af kommunegrænser



Udsigt fra syd mod nord ved Lyngholmvej



Udsigt fra Donskærvej, vest for klimaparken mod øst

Debatoplæg

Holstebro, Lemvig og Struer kommuner indkalder med dette debatoplæg idéer og forslag til planlægning for Klimapark Nordvestjylland med vindmøller og solceller og tilhørende tekniske anlæg, veje, stier og arealer til natur og rekreative tiltag i området ved Sivekær-Donskær-Bur.

Klimaparken består af et ansøgt projektområde og et potentialeområde. Afgrænsningen af projektområdet for solceller, vindmøller og tilhørende tekniske anlæg er vist på figur 1 og 2. I potentialeområdet skitserer ansøger nogle forslag til arealanvendelsen for et større område omkring projektområdet. Både projektområdet og potentialeområdet er vist på figur 2. Projektområdet og potentialeområdet omfatter arealer i Holstebro, Lemvig og Struer Kommuner.

Realisering af Klimapark Nordvestjylland forudsætter, at der udarbejdes tillæg til kommuneplanerne i de tre kommuner, der udlægger arealerne til tekniske anlæg i form af vedvarende energianlæg, natur m.v. og retningslinjer for områdets udvikling. Projektområdets realisering forudsætter, at der udarbejdes en lokalplan, der giver mulighed for det konkrete projekt. Herudover kan dele af potentialeområdet omfattes af kommuneplanerne med henblik på at lave understøttende principper og retningslinjer for det omgivende område.

Planlægningen er omfattet af miljøvurderingsloven¹. Derfor skal der udarbejdes en miljøvurdering af plangrundlaget.

Tilsvarende er projektet for vindmøller, solceller, tilslutningskabel og tilhørende tekniske anlæg omfattet af miljøvurderingsloven, og ansøger har i henhold til lovens § 19, stk. 4 anmodet om, at projektet miljøvurderes. Der skal derfor både udarbejdes miljøvurdering af plangrundlaget og en miljøkonsekvensvurdering af projektet, hvor påvirkningen af projektet belyses, før der kan vedtages plangrundlag og træffes beslutning om tilladelse til projektets realisering.

Forud for udarbejdelse af kommuneplantillæg for det ansøgte projekt indkaldes hermed idéer og forslag fra borgere, interesseorganisationer og offentligheden i øvrigt. Senere i processen vil der blive gennemført høring af berørte myndigheder om afgrænsning af indholdet i miljøvurdering af plangrundlag og projekt.

Baggrund

På baggrund af en samlet ansøgning til de tre kommuner har

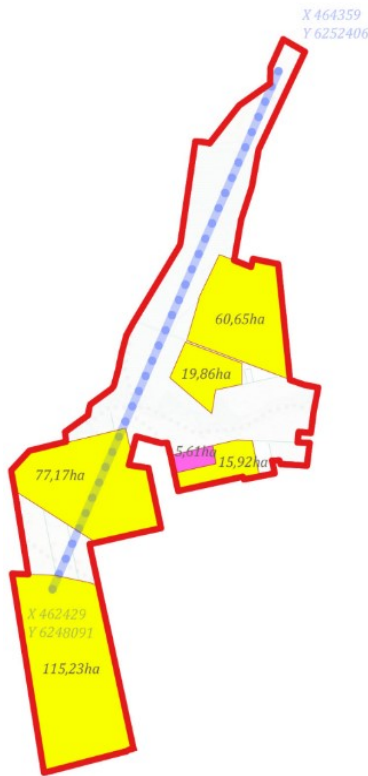
- byrådet i Holstebro Kommune den 20. maj 2025,
- byrådet i Struer Kommune den 27. maj 2025 og
- kommunalbestyrelsen i Lemvig Kommune den 28. maj 2025

besluttet at igangsætte planlægning for Klimapark Nordvestjylland.



Figur 3. Figuren viser hvad ansøger forstår ved en klimapark

¹ [LBK nr. 4 af 03/01/2023 om miljøvurdering af planer og programmer og af konkrete projekter \(VVM\)](#)



Figur 1. Plan- og projektområdet

Klimapark Nordvestjylland

Ansøger ønsker med klimaparken at etablere et vedvarende energianlæg på land med ny sammenhængende natur og nye rekreative muligheder. Ansøger ønsker derudover at understøtte landsbyudvikling i nærområdet og at skabe merværdi lokalt, herunder nye grønne arbejdspladser, i samspil med landbrug, natur og lokalsamfund. Se figur 3.

Projektområdet og det omkringliggende potentialeområde er i dag præget af intensiv landbrugsdrift. Det er ansøgers ønske, at der fortsat kan drives landbrug, i sameksistens med klimaparken, men at også landbrugets arealanvendelser, sammen med de øvrige arealinteresser, gentænkes for at opnå en helhedsorienteret og multifunktionel arealanvendelse.

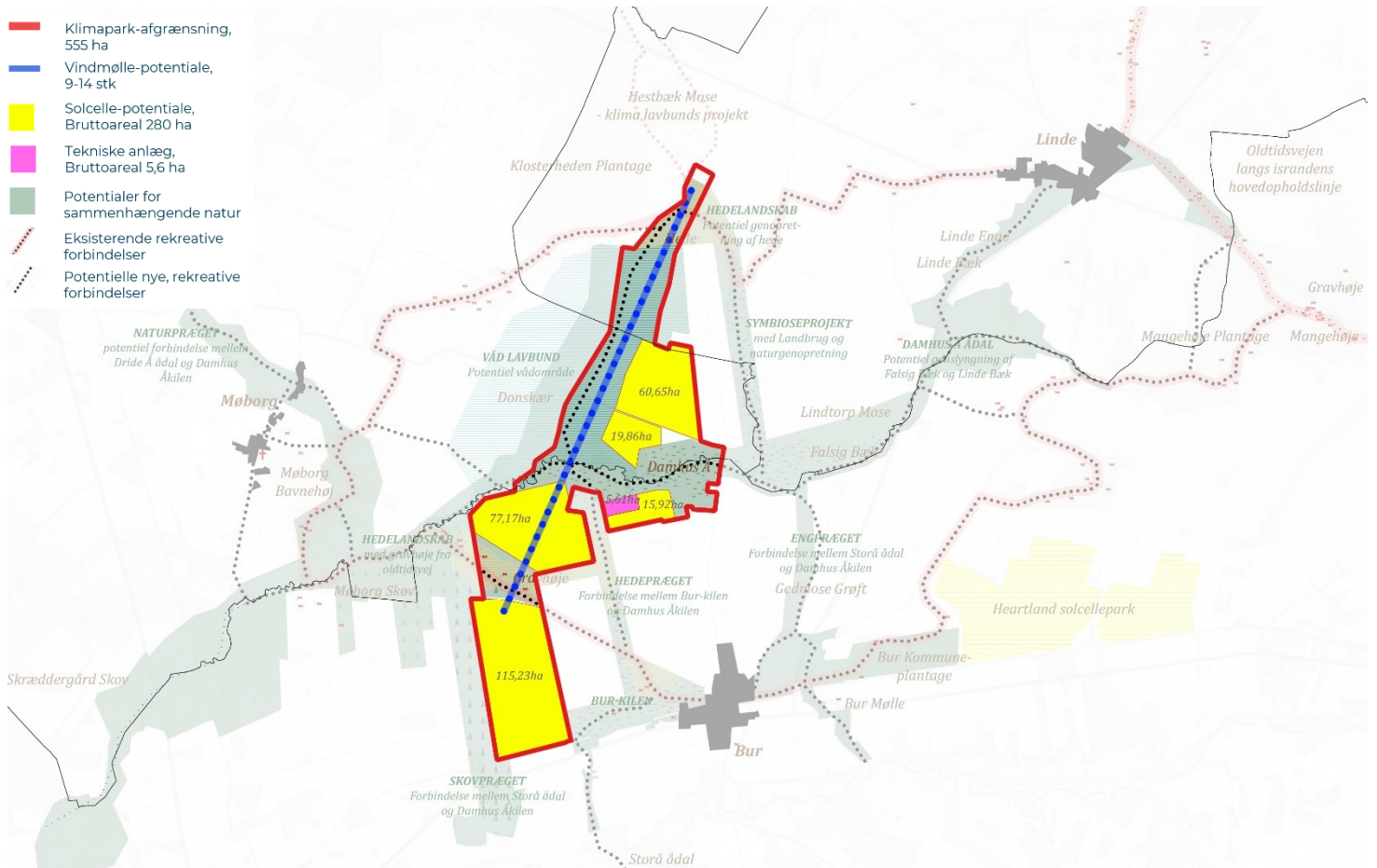
Potentielt vil klimaparken kunne bidrage til at skabe en grøn forbindelse mellem Danmarks tredjestørste sammenhængende skovområde, Klosterheden i nord, og plantagerne Teuts, Ulfborg og Stråsø i syd. Fra øst og mod vest løber grønne og blå forbindelser med Damhus Å og Storå, i vandoplandet til Nissum Fjord. Inden for projektområdet vil ansøger tage ansvaret for realisering af tiltag.

Projektområdet for klimaparken

Det ansøgte projektområde (plan- og projektområdet) udgør ca. 555 ha.

Inden for projektområdet ønsker ansøger at etablere en vedvarende energikapacitet på op til 100 MW effekt fra vind og 150 MW effekt fra sol.

Mængden af vind og sol er optimeret og afstemt i forhold til et forventet energiforbrug til PtX (power-to-X), herunder produktion af grøn brint og



Figur 2. Plan- og projektområdet og omkringliggende potentiale områder

grønne flybrændstoffer (SAF), i den statsligt udpegede energipark, *Energy Hub Holstebro*, ved Idomlund i Holstebro Kommune. Herudover etableres en række tilhørende tekniske anlæg og infrastruktur.

Ansøger foreslår, at der udtages landbrugsarealer til natur omkring Damhus Å, så ådalen styrkes på tværs af området som en bred og lysåben dalstruktur, til våd lavbund i Donskær samt til nye rekreative forbindelser.

Vindmøller

Inden for projektområdet ønsker ansøger at etablere 9 – 14 vindmøller med en totalhøjde på 180 – 220 meter og med en samlet kapacitet på op til 100 MW. Se figur 4 og 5.

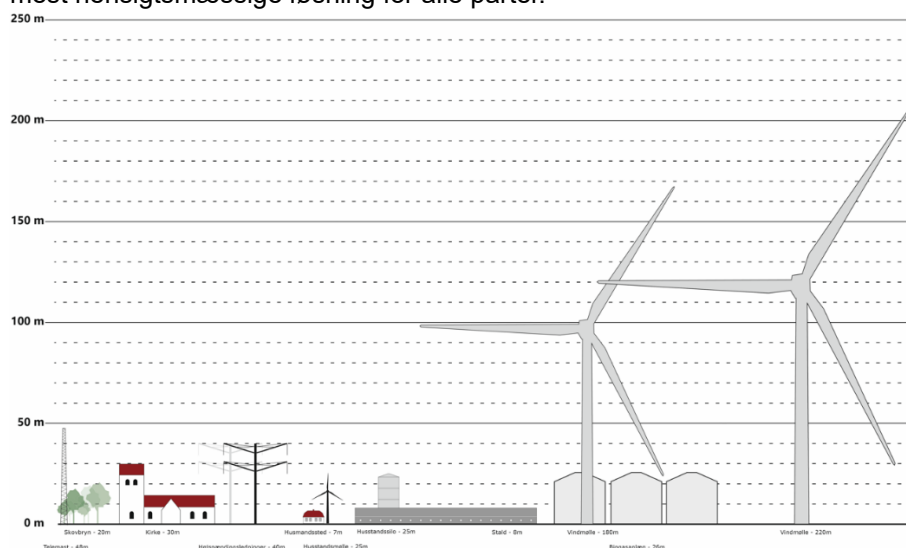
Vindmøllerne placeres på en enkelt lige, eller tilnærmelsesvist lige, række i en nord-sydgående retning, der er markeret med en blå linje på kortet på figur 2, så de vil fremstå så harmonisk og enkelt i det flade slettelandskab, som muligt. Det endelige antal vindmøller og deres placering vil blive fastlagt i den videre planlægning.

Opstillingslinjen strækker sig over ca. fem km, hvor ca. 1,8 km ligger i Holstebro Kommune, 1,5 km ligger i Lemvig Kommune og ca. 1,7 km ligger i Struer Kommune.

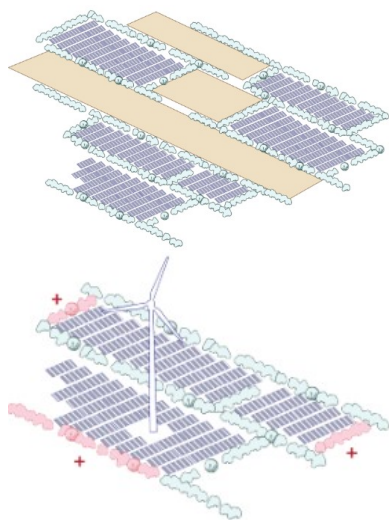
Alle vindmøllerne vil blive monteret med lysafmærkning. De endelige myndighedskrav og mulighederne for at begrænse generne af lysmarkering i landskabet vil blive undersøgt i den videre planlægning for at sikre den mest hensigtsmæssige løsning for alle parter.



Figur 4. Principvisualisering af 200 meter høje vindmøller med en rotordiameter på 162 meter set fra Donskærvej mod nord



Figur 5. Illustration af vindmøller på 180 m og 220 m med skala af vindmøllerne ift. kendte bygninger og elementer i det åbne land



Solcelleanlæggene indpasses så vidt muligt i landskabets eksisterende strukturer, og suppleres med afskærmende beplantning ved behov.

Solcelleanlæg

Projektet omhandler desuden etablering af ca. 280 ha solceller med en samlet effekt på ca. 150 MW.

De ca. 280 ha solceller ønskes fordelt på flere mindre områder, der er markeret med gul signatur på figur 2. I Holstebro Kommune planlægges der for et areal på samlet ca. 207 ha til solceller, fordelt på tre områder. I Lemvig Kommune planlægges der for ca. 79 ha solceller, fordelt på tre områder og i Struer Kommune for ca. 1,5 ha. Solpanelerne monteres enten med fastmontering eller på en konstruktion med trackermekanisme, hvorved panelerne drejer med solen i løbet af dagen. Solcellepanelernes maksimale højde bliver op til 5 meter over terræn.

Opbrydning af solcelleanlægget i mindre enheder betyder, at det tekniske præg kan optræde mindre dominerende i landskabet. Opdelingen kan også skabe plads til dyrkning, natur eller rekreative aktiviteter imellem de enkelte områder med solpanelerne.

Ansøger har ønsket at placere og udforme de enkelte arealer med solceller, så de indpasses i landskabets eksisterende strukturer og elementer med flade slettelandskaber med karakteristiske, parallelle læhegn.



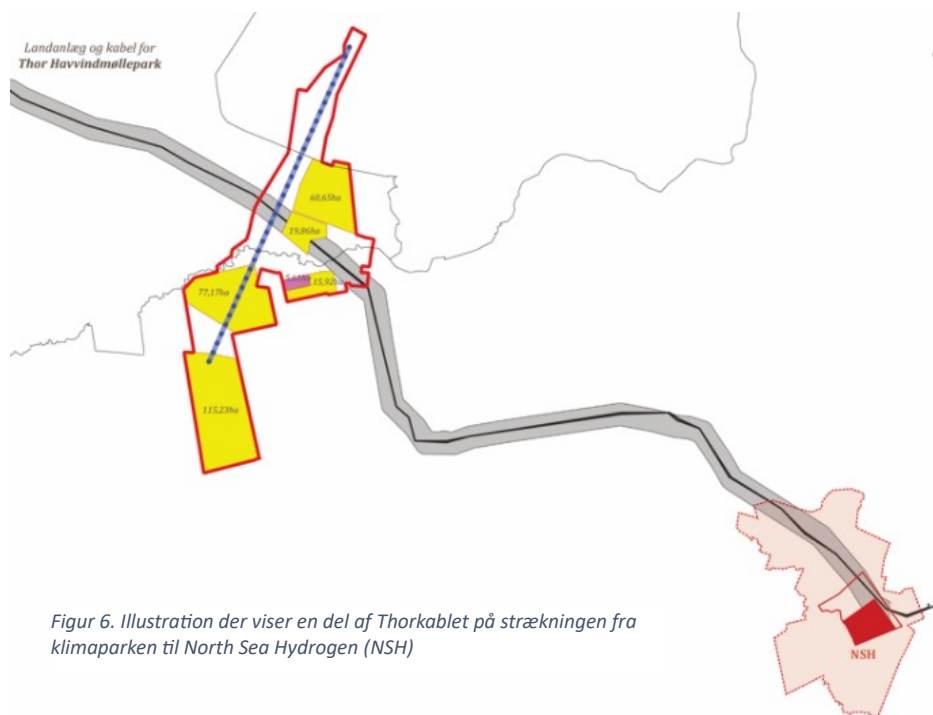
Udsigt mod vest fra Donskærvej, øst for klimaparken

Øvrige tekniske installationer og nettilslutning

I tilknytning til solcelleanlægget vil der blive etableret decentrale transformerstationer og inverterer, vejrstationer, kameramaster samt et antal mindre teknikbygninger til elinstallationer og tilslutning til elnettet.

I fremtiden kan der opstå ønske om lagring af energi, hvormed batterier eller lignende kan integreres i projektet i et særligt område for tekniske anlæg markeret med lyserød afgrænsning på kortet, figur 2. Området er beliggende i Holstebro Kommune.

Fra transformerstationer i klimaparken skal anlægget via elkabelforbindelse tilsluttes det overordnede elnet i *Energy Hub Holstebro* ved Idomlund og med en direkte linje til *North Sea Hydrogen*, der ønskes etableret ca. otte km sydøst for projektområdet. Der skal derfor etableres en ny op til 220 kV højspændingsforbindelse mellem Klimaparken Nordvestjylland og Idomlund, som udføres som et nedgravet kabel, der forventes placeres sydvest for Thorkablet på strækningen fra klimaparken til Idomlund. Se figur 6.



Vejadgange og interne serviceveje

Adgang til projektområdet forventes at ske via Møborgåvej, Hestbækvej og Donskærvej og muligvis via en tilkørselsvej mellem Lindtorpvej og projektområdet. Der etableres desuden et internt servicevejnet for klimaparkens tekniske anlæg.

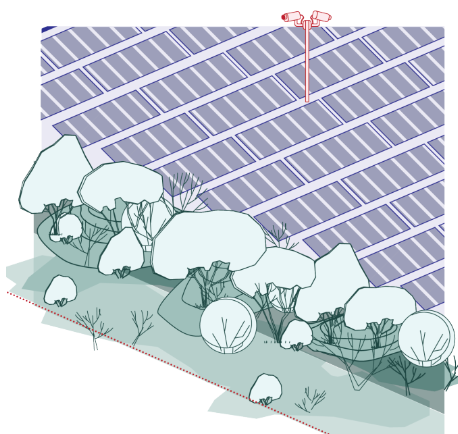
Hegn og indsynsbegrænsning

Klimaparken indhegnes ikke med trådhegn bortset fra, hvor sikkerhedsbestemmelser foreskriver dette. I stedet etableres en virtuel løsning med kameraer centralt placeret i klimaparken tæt på de tekniske anlæg.

Eksisterende læhegn vil i videst muligt omfang blive opretholdt og vil sammen med ny beplantning, hvor der er behov, give indsynsbegrænsning til solpanelerne og de tekniske anlæg. Hvor det er hensigtsmæssigt og muligt, plantes disse forud for etablering af de tekniske anlæg. Der vælges en kombination af hurtigt og langsomt voksende arter, men permanente arter for at sikre, at indsynsbegrænsning er etableret tidligt i projektet.

Naturtiltag

Det er ansøgers hensigt at kombinere elproduktion med bl.a. ny natur og



Der bruges overvågning til indhegning frem for stålhegn.

styrkelse af eksisterende natur, som beskrevet i det følgende.



Foto fra Klimapark Ramme

Styrkede naturkvaliteter langs Damhus Å

Ved at friholde de nærmeste arealer nord og syd for Damhus Å for solceller ønsker ansøger, som nævnt, at styrke ådalen som en bred og lysåben dalstruktur, der strækker sig tværs gennem området.

Andre steder kan ny afskærmende bevoksning omkring solcelleanlæggene bidrage til at skabe nye rummeligheder langs ådalen, og dermed fremhæve dalens geologiske struktur.

Langs Damhus Å kan det lavtliggende landskab få mulighed for at udvikle sig til et vådt engområde, som det oprindeligt var, og der kan sikres en lysåben dalbund med vækstbetingelser for dyr og planter.

Lysåbne arealer

Arealer mellem solceller, omkring vindmøller og tekniske anlæg vil ligge hen i lysåben natur med naturlig plantevækst uden tilførsel af næringsstoffer eller anvendelse af pesticider.

Der vil blive etableret vandhuller til håndtering af overfladevand og skabes mere naturlige vandstandsforhold ved at begrænse dræning af arealerne.

Læhegn

Eksisterende læhegn vil i videst muligt omfang blive opretholdt, dels for at sikre de landskabelige karakteristika og dels for at bevare læhegnenes biologiske betydning. De læhegn med mest værdi i forhold til økologiske forbindelseslinjer vil blive identificeret og kan sammen med nye afskærmende beplantninger indgå i den overordnede natur.

Afgræsning

Der kan etableres et større område til ekstensiv afgræsning af arealer omkring Damhus Å og i en kile mellem to solcelleområder omkring en række beskyttede gravhøje, samt af et areal nord for Damhus Å og syd for Donskærvej i den østlige del af projektområdet. Afgræsning skal sikre opretholdelse af lysåbne engarealer omkring Damhus Å.

Rekreative tiltag

Projektområdet og arealer langs Damhus Å er i dag stort set kun tilgængeligt for lodsejerne.

Ansøger foreslår at styrke tilgængeligheden til området og derigennem bidrage til den rekreative værdi for lokalområderne i dialog med og koordineret med lodsejere, naboer og lokalområderne samt øvrige interessenter. Ansøger foreslår desuden, at planlægningen giver mulighed for etablering af et udkigspunkt.

Støj

Projektet skal til enhver tid overholde gældende støjkrav til omkringliggende nabobeboelser. Der udarbejdes støjberegninger ud fra vindmølleplaceringer, transformerstationer og øvrige tekniske installationer med støjkliller i det samlede projekt, der dokumenterer overholdelsen af støjgrænser.

Beskyttet natur og fredninger inden for projektområdet

Der vil i planlægningen blive taget hensyn til beskyttet natur. Ansøger har oplyst, at skovbyggelinje, å-beskyttelseslinje, fredede fortidsmindearealer og beskyttede sten- og jorddiger vil blive respekteret.

Visualiseringer

I det videre arbejde med planlægningen og udarbejdelse af miljøvurderingerne vil der blive udarbejdet visualiseringer, der svarer til placering og dimensioner i det anlæg, der planlægges for.

Her vil der ligeledes blive udarbejdet visualiseringer, der viser den afskærmende beplantning i udviklet tilstand. Desuden vil der blive udvalgt flere punkter fra det omkringliggende landskab, hvorfra der visualiseres.

Planlægningsproces

Debatfase

Arealerne i klimapark-området er ikke udlagt til tekniske anlæg, ny natur, rekreative forbindelser med videre i Holstebro, Lemvig og Struer kommuners kommuneplaner. Kommunerne vurderer derfor, at området vil skulle optages som kommuneplanlægning. Det vil sige, at der skal udarbejdes tillæg til kommuneplanerne.

Holstebro, Lemvig og Struer kommuner vurderer desuden, at etablering af vindmøller og solcelleanlæg i området vil være et større bygge- eller anlægsarbejde, som er lokalplanpligtigt jævnfør planlovens §13, stk. 2. Der vil derfor skulle udarbejdes lokalplan.

Debatoplægget er udarbejdet med henblik på indkaldelse af idéer og forslag til den forestående planlægning.

Holstebro, Lemvig og Struer kommuner inviterer alle interesserede til at komme med idéer og forslag til det videre arbejde med planlægningen.

Næste skridt

Debatfasen er første trin i planlægningsarbejdet og strækker sig over en høringsperiode på 12 uger. Efter høringsperioden vurderes de indkomne idéer, forslag og bemærkninger ved politisk behandling og kan efterfølgende indgå i udarbejdelse af konkrete plan- og miljødokumenter.

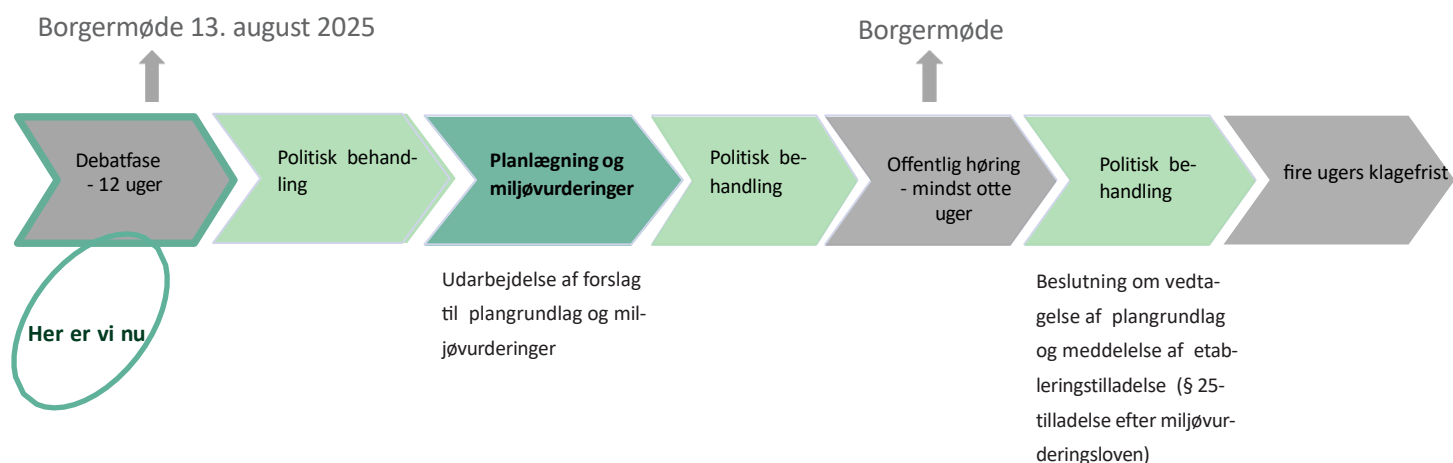
Synes du, der er nogle særlige forhold der skal varetages i *planlægningen*?

Så er du meget velkommen til at skrive til Holstebro, Lemvig og Struer kommuner i høringsperioden. Se kontaktoplysninger sidst i debatoplægget

Dit høringssvar vil blive behandlet og indgå i det videre arbejde med planlægningen.

Eksempler på idéer og forslag kan være:

- Hvilke hensyn bør særligt varetages i planlægningen?
- Særlige input til indretning/disponering af området?
- Øvrige potentialer, som bør inddrages?



Du kan læse mere i ansøgers plan for klimaparken [her](#)
Projektet og baggrunden for planlægningen er beskrevet uddybende i ansøgers plan, som kan åbnes via [dette link](#).



Høringsperiode

Debatoplægget er i offentlig høring i 12 uger fra tirsdag den 3. juni til fredag den 29. august 2025.

Der afholdes borgermøde onsdag den 13. august 2025 i Plexus, Idomlundvej 23A, 7500 Holstebro. Du kan tilmelde dig borgermødet via dette link: [Tilmelding til borgermøde](#).

Hørings svar

Hørings svar til planproces kan indsendes indtil den 29. august 2025 til:

e-mailadressen:
Klimapark@klogenergi.dk.

Anfør venligst emnet:
"Klimapark Nordvestjylland"

Vi gør opmærksom på, at der er åbenhed i myndigheders sagsbehandling. Indkomne bemærkninger er omfattet af reglerne om aktindsigt og vil kunne optræde i vores afgørelser, som blandt andet offentliggøres på vores hjemmesider.

Vil du vide mere

Hvis du har spørgsmål, kan du kontakte:
Holstebro Kommune, Teknik og Miljø, telefon: 96117551,
Struer Kommune, Planafdelingen på telefon: 9684 8407,
Lemvig Kommune: Teknik og Miljø, telefon: 96631200

eller skrive til os på mail klimapark@klogenergi.dk.

