



Afsender: Lemvig Kommune,
Rådhusgade 2, 7620 Lemvig

Herringgaard ApS
Gåskærvej 28
7620 Lemvig



Dato 17-12-2024
A01-2 Natur og Miljø
Rådhusgade 2
7620 Lemvig
Telefon: 96631200
www.lemvig.dk

Sagsnummer: 09.17.21P19-27-24
Ref.: SIBN
Dir. tlf.: 9663 1112

Ikke-godkendelsespligt - teltoverdækning af gyllebeholder – Transvej 75A

Lemvig Kommune har modtaget en forespørgsel om at overdække gyllebeholderen på Transvej 75A, 7620 Lemvig med telt.

Gyllebeholderen er placeret i tilknytning til ejendommens staldanlæg.

Teltoverdækning af gyllebeholdere er ikke omfattet af et fast krav om miljøtilladelse efter husdyrbrugloven. Teltoverdækninger er ligeledes efter Lemvig Kommunes vurdering ikke omfattet af krav om byggetilladelse.

Teltoverdækninger medfører ikke forøget forurening eller forøget lugt. Teltoverdækninger anses grundlæggende for erhvervsmæssigt nødvendige for landbrugsejendommens drift

Teltoverdækninger kan dog i visse tilfælde udgøre en væsentlig landskabelig påvirkning. I disse tilfælde skal der søges tilladelse eller godkendelse efter husdyrbrugloven eller zonetilladelse efter planloven.

Dette vil som udgangspunkt være gældende for alle fritliggende gyllebeholdere.

For gyllebeholdere, som ligger i tilknytning til eksisterende staldanlæg eller bygningsmasse, vil det altovervejende udgangspunkt være, at en teltoverdækning ikke udgør en væsentlig landskabelig påvirkning. Det skal dog afklares, om der er særlige landskabsinteresser, fx indsigt til særlige elementer i landskabet (kirker, gravhøje, mv) eller særlige landskaber, som påvirkes ved en teltoverdækning.

Transvej 75A, "Herringgaard", ligger på randen af det særligt sårbare kystlandskab bag Bovbjerg Fyr og samtidig på randen af det kulturhistoriske forløb Oldtidsvejen.



Det har stor betydning for den lokale oplevelse af landskabet og geologien, at området friholdes for store fritliggende tekniske anlæg, skov og andre elementer, som forhindrer det frie udsyn og reducerer landskabets skala.

Gyllebeholderen er placeret cirka 40 meter vest for driftsbygningerne på Herpinggaard. Teltoverdækningen vil række cirka 8 meter over terræn. Gyllebeholderen ligger i kote 16 m.o.h. Terrænet stiger mod vest og nord ad Transvej til 23-25 m.o.h.

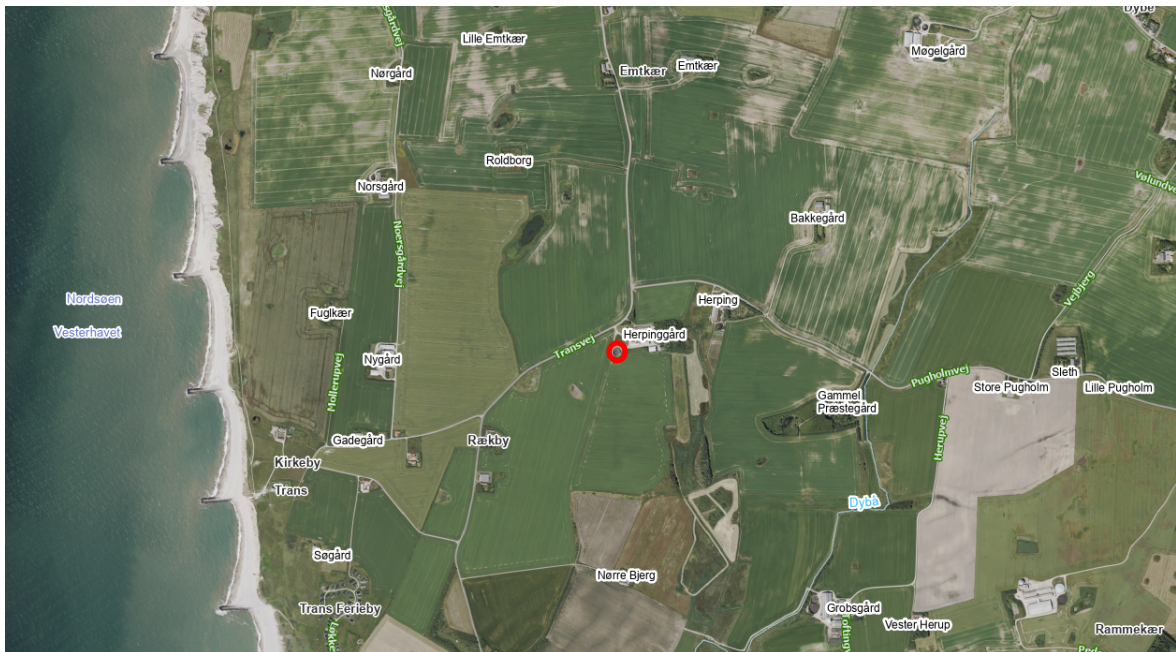
Set fra øst ad Pugholmvej er gyllebeholderen ikke synlig på grund af de foranliggende bygninger og beplantninger.

Fra nord og sydvest ad Transvej vil gyllebeholderen med telt være synlig. Gyllebeholderen vil fra disse retninger opleves i tilknytning til den eksisterende bygningsmasse, og teltoverdækningen vil ikke skærme for indsigten til særligt sårbare landskaber eller vartegn i de bagvedliggende landskabsrum.

Fra øst ad Pugholmvej vil der også være indsigt til teltoverdækningen. Beholderen vil også herfra opleves i tilknytning til den eksisterende bygningsmasse. I det bagvedliggende landskab set fra Pugholmvej ses Trans Kirke og Bovbjerg Fyr. Indsigten til disse særlige vartegn ønskes ikke forstyrret. Teltoverdækningen vil ikke afskære den direkte indsigt til kirke og fyr, set fra Pugholmvej.

Afstanden til de større veje Torsmindevej, Vandborgvej og Bøvlingvej er minimum 2 km og vurderes at være så stor, at teltoverdækningen herfra ikke udgør et væsentligt landskabelement.

Det vurderes, at teltoverdækningen ikke udgør en bygningsmæssig ændring, der vil medføre forstyrrelse af oplevelsen af særlige landskaber, særlige landskabsformationer eller vartegn som kirker, fyr eller gravhøje.



Luftfoto, 2024: Gyllebeholderens placering er markeret med rød cirkel.



Skråfoto af Herpinggaard, 2023 [skraafoto.dataforsyningen.dk].

Lemvig Kommune vurderer, at der kan etableres teltoverdækning på gyllebeholderen på Transvej 75A, 7620 Lemvig som anmeldt, uden forudgående tilladelse efter husdyrbrugloven.

Venlig hilsen

Simon Bach Nielsen
Miljøingeniør

Dette notat annonceres i Lokalavisen og på Lemvig Kommunes hjemmeside.





Klagevejledning

Dette notat er en afgørelse om ikke-godkendelsespligt efter husdyrbrugloven. Efter Lemvig Kommunes vurdering kan notatet derved være omfattet af klageadgang og kan påklages til Miljø- og Fødevarerklagenævnet af klageberettigede efter husdyrbruglovens §§ 84-87 og enhver, der har en væsentlig individuel interesse i sagens udfald.

Klagefristen udløber den 16. januar 2025.

Denne sag kan indbringes for domstolene indtil 6 måneder efter den dato, hvor afgørelsen bliver meddelt, jævnfør husdyrbruglovens § 90.

Lemvig Kommunes sagsbehandling kan indbringes til Ankestyrelsen. En klage til Ankestyrelsen skal indsendes til Lemvig Kommune, som herefter videresender klagen til Ankestyrelsen.

Hvis du ønsker at klage over denne kvittering, kan du klage til Miljø- og Fødevarerklagenævnet. Du klager via Klageportalen, som du finder et link til på forsiden af <https://kpo.naevneneshus.dk/>. Du logger typisk på med MitID. Klagen sendes gennem Klageportalen til Lemvig Kommune.

En klage er indgivet, når den er tilgængelig for myndigheden i Klageportalen. Når du klager, skal du som privat betale et gebyr på kr. 900 og som organisation, forening eller virksomhed kr. 1.800. Du betaler gebyret med betalingskort i Klageportalen.

Miljø- og Fødevarerklagenævnet skal som udgangspunkt afvise en klage, der kommer uden om Klageportalen, hvis der ikke er særlige grunde til det. Hvis du ønsker at blive fritaget for at bruge Klageportalen, skal du sende en begrundet anmodning til den myndighed, der har truffet afgørelse i sagen. Myndigheden videresender herefter anmodningen til Miljø- og Fødevarerklagenævnet, som træffer afgørelse om, hvorvidt din anmodning kan imødekommes.

Gebyret tilbagebetales, hvis

- klagesagen fører til, at den påklagede afgørelse ændres eller ophæves,
- klageren får helt eller delvis medhold i klagen, eller
- klagen afvises som følge af overskredet klagefrist, manglende klageberettigelse eller fordi klagen ikke er omfattet af Miljø- og Fødevarerklagenævnets kompetence.

Det bemærkes, at hvis den eneste ændring af den påklagede afgørelse er forlængelse af frist for at efterkomme afgørelsen som følge af den tid, der er medgået til at behandle sagen i klagenævnet, tilbagebetales gebyret dog ikke.

Hvis afgørelsen påklages, får ansøger besked. En klage kan have opsættende virkning, jf. § 81 i husdyrbrugloven. Det betyder, at hvis eventuelt byggeri påbegyndes og en sag påklages kan Miljø- og Fødevarerklagenævnet sætte byggeriet i stå eller kræve nedrivning for ansøgers regning.