



Afsender: Lemvig Kommune,
Rådhusgade 2, 7620 Lemvig

Hestbjerg Økologi ApS
Nr Feldingvej 100
7500 Holstebro



Dato 22-11-2024
A01-2 Natur og Miljø
Rådhusgade 2
7620 Lemvig
Telefon: 96631200
www.lemvig.dk

Sagsnummer: 09.17.21P19-24-24
Ref.: SIBN
Dir. tlf.: 9663 1112

Afgørelse om ikke-godkendelsespligt - overdækning af gyllebeholder - Neesvej 92

Lemvig Kommune har modtaget en anmodning om accept af overdækning af gyllebeholderen på Neesvej 92, 7570 Vemb med telt. Anmodningen er vedlagt som bilag 1.

Afgørelse: Der kan etableres teltoverdækning på gyllebeholderen på Neesvej 92, 7570 Vemb som anmeldt, uden forudgående tilladelse efter husdyrbrugloven¹.

Gyllebeholderen er placeret i tilknytning til ejendommens staldanlæg.

Teltoverdækning af gyllebeholdere er ikke omfattet af et fast krav om miljøtilladelse efter husdyrbrugloven. Teltoverdækninger er ligeledes efter Lemvig Kommunes vurdering ikke omfattet af krav om byggetilladelse.

Teltoverdækninger medfører ikke forøget forurening eller forøget lugt. Teltoverdækninger anses grundlæggende for erhvervsmæssigt nødvendige for landbrugsejendommens drift

Teltoverdækninger kan dog i visse tilfælde udgøre en væsentlig landskabelig påvirkning. I disse tilfælde skal der søges tilladelse eller godkendelse efter husdyrbrugloven eller zonetilladelse efter planloven.

Dette vil som udgangspunkt være gældende for alle fritliggende gyllebeholdere.

For gyllebeholdere, som ligger i tilknytning til eksisterende staldanlæg eller bygningsmasse, vil det altovervejende udgangspunkt være, at en teltoverdækning ikke udgør en væsentlig landskabelig påvirkning. Det skal dog afklares, om der er særlige landskabsinteresser, fx indsigt til særlige ele-

¹Lovbekendtgørelse 2019-05-01 nr. 520 om husdyrbrug og anvendelse af gødning m.v.



menter i landskabet (kirker, gravhøje, mv) eller særlige landskaber, som påvirkes ved en teltoverdækning.

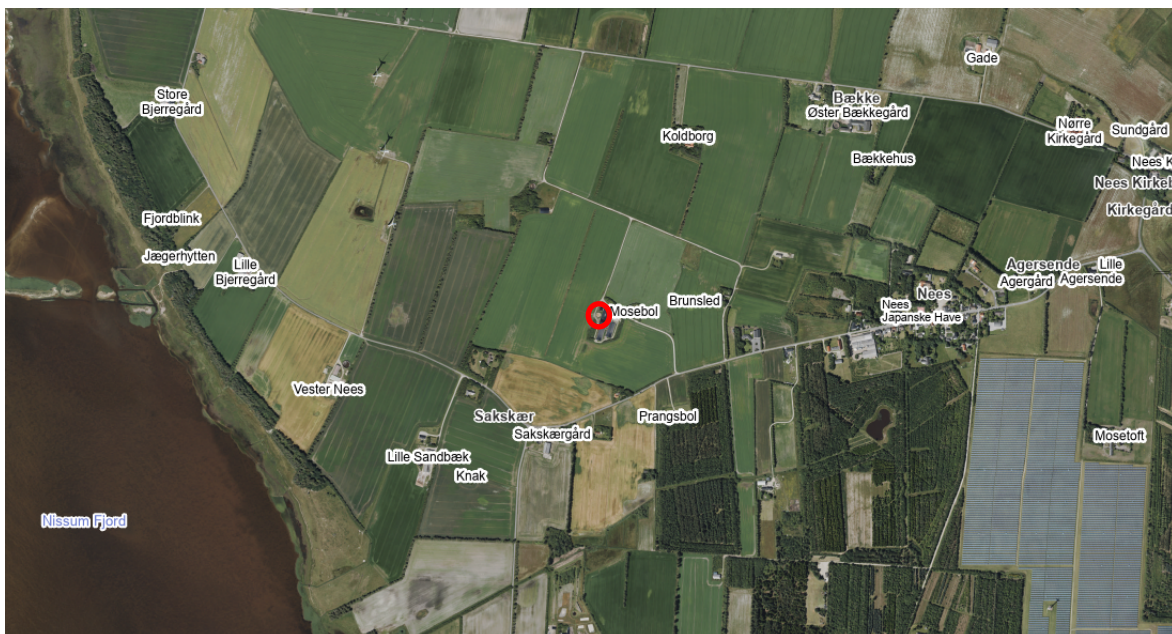
Neesvej 92 (Mosebol) ligger vest for Nees, øst for Nissum Fjord og syd for Indfjorden på grænsen mellem landskabskarakterområdet Nissum fjord og landskabskarakterområdet Bækmarksbro Hedeslette².

Mosebol er beliggende på randen af det karakteristiske flade fjordlandskab ved Nissum Fjord. Området ønskes friholdt for høje tekniske anlæg i form af vindmøller. Placeringen af større bygninger og anlæg, herunder landbrugsbyggeri som gyllebeholdere og "amerikanersiloer", skal tilpasses landskabets karakter. Det har stor betydning for den lokale oplevelse af fjordlandskabet, at det frie udsyn mod øst bevares.

Gyllebeholderen er placeret vest for og i tæt tilknytning til staldanlægget. Gyllebeholderen uden overdækning er kun synlig fra øst, staldanlægget skærmer fuldstændigt for beholderen set fra vestlige retninger.

Gyllebeholderen med overdækning vil få en samlet højde over terræn på cirka 4,5 meter, hvilket ikke overstiger højden af fodersiloer eller de større stalde på ejendommen.

Det vurderes heraf, at teltoverdækningen ikke udgør en bygningsmæssig ændring, der vil medføre forstyrrelse af oplevelsen af fjordlandskabet særlige landskabsformationer eller i øvrigt udgøre en væsentlig landskabelig påvirkning.



Gyllebeholderens placering er markeret med rød cirkel.

² Jf. Lemvig Kommunes Landskabsanalyse, udarbejdet i 2013/2014



Skråfoto af Mosebøl, 2023 [skraafoto.dataforsyningen.dk].

Venlig hilsen

Simon Bach Nielsen
Miljøingeniør

Dette notat annonceres i Lokalavisen og på Lemvig Kommunes hjemmeside.





Klagevejledning

Dette notat er en afgørelse om ikke-godkendelsespligt efter husdyrbrugloven. Efter Lemvig Kommunes vurdering kan notatet derved være omfattet af klageadgang og kan påklages til Miljø- og Fødevarerklagenævnet af klageberettigede efter husdyrbruglovens §§ 84-87 og enhver, der har en væsentlig individuel interesse i sagens udfald.

Klagefristen udløber fredag den 27. december 2024.

Denne sag kan indbringes for domstolene indtil 6 måneder efter den dato, hvor afgørelsen bliver meddelt, jævnfør husdyrbruglovens § 90.

Lemvig Kommunes sagsbehandling kan indbringes til Ankestyrelsen. En klage til Ankestyrelsen skal indsendes til Lemvig Kommune, som herefter videresender klagen til Ankestyrelsen.

Hvis du ønsker at klage over denne kvittering, kan du klage til Miljø- og Fødevarerklagenævnet. Du klager via Klageportalen, som du finder et link til på forsiden af <https://kpo.naevneneshus.dk/>. Du logger typisk på med MitID. Klagen sendes gennem Klageportalen til Lemvig Kommune.

En klage er indgivet, når den er tilgængelig for myndigheden i Klageportalen. Når du klager, skal du som privat betale et gebyr på kr. 900 og som organisation, forening eller virksomhed kr. 1.800. Du betaler gebyret med betalingskort i Klageportalen.

Miljø- og Fødevarerklagenævnet skal som udgangspunkt afvise en klage, der kommer uden om Klageportalen, hvis der ikke er særlige grunde til det. Hvis du ønsker at blive fritaget for at bruge Klageportalen, skal du sende en begrundet anmodning til den myndighed, der har truffet afgørelse i sagen. Myndigheden videresender herefter anmodningen til Miljø- og Fødevarerklagenævnet, som træffer afgørelse om, hvorvidt din anmodning kan imødekommes.

Gebyret tilbagebetales, hvis

- klagesagen fører til, at den påklagede afgørelse ændres eller ophæves,
- klageren får helt eller delvis medhold i klagen, eller
- klagen afvises som følge af overskredet klagefrist, manglende klageberettigelse eller fordi klagen ikke er omfattet af Miljø- og Fødevarerklagenævnets kompetence.

Det bemærkes, at hvis den eneste ændring af den påklagede afgørelse er forlængelse af frist for at efterkomme afgørelsen som følge af den tid, der er medgået til at behandle sagen i klagenævnet, tilbagebetales gebyret dog ikke.

Hvis afgørelsen påklages, får ansøger besked. En klage kan have opsættende virkning, jf. § 81 i husdyrbrugloven. Det betyder, at hvis eventuelt byggeri påbegyndes og en sag påklages kan Miljø- og Fødevarerklagenævnet sætte byggeriet i stå eller kræve nedrivning for ansøgers regning.



Til Lemvig kommune

Att: landbrugsafdelingen

Herning den 18-11-2024

Vedr: Anmodning om accept af opsætningen af gylletankoverdækning

På vegne af landmand

Hestbjerg Økologi ApS

Nr. Feldingvej 100, 7500 Holstebro

skal jeg hermed anmode om kommunens accept af opsætning af 1 gylletankoverdækning på følgende eksisterende gylletank:

1. Neesvej 92, 7570 Vemb

Tankoverdækningerne opsættes i løbet af 2024 afhængig af leverandørens muligheder for at nå at opsætte dem. Farven er std. Grå

Højde:

Tank nr.	M3	Elementhøjde over jord	telthøjde	Samlet højde
2	1043 m3	2,0 m	2,80 m	4,48 m

Kan kommunen bekræfte, at ansøger lovligt kan opsætte disse overdækninger, og at det er et frivilligt tiltag at de opsættes? (NB: det er ok, at overdækningerne indgår i ejendommens miljøgodkendelse)

Såfremt I ønsker yderligere materiale eller vi skal gøre andet, så er I velkomne til at kontakte undertegnede, så vi kan få accepten på plads snarest.

På forhånd tak

Med venlig hilsen

A handwritten signature in blue ink, appearing to read "Flemming Hedegaard".

Flemming Hedegaard

Indehaver og rådgiver - FHAgro ApS

[Sammen høster vi værdierne](#)

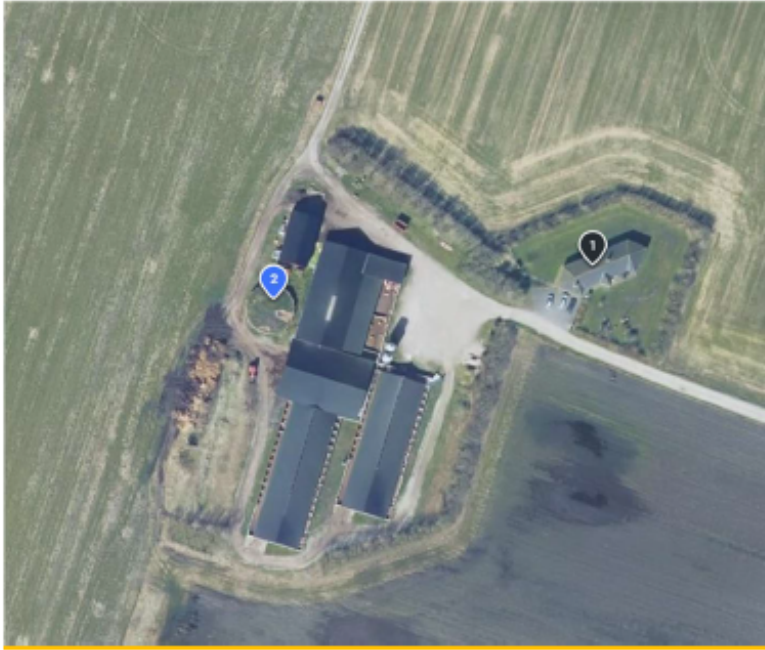
Hvolbyvej 5A, 7570 Vemb

FHAgro ApS

www.fhagro.dk, Mobil 20252865, Mail: Flemming@fhagro.dk, CVR: 44384914

Kontor: Teglvænget 135d, 7400 Herning - Firmaadresse: Skinbjergvej 5, 7500 Holstebro

Neesvej 92, 7570 Vemb



FHAgro ApS

www.fhagro.dk, Mobil 20252865, Mail: Flemming@fhagro.dk, CVR: 44384914

Kontor: Teglvænget 135d, 7400 Herning - Firmaadresse: Skinbjergvej 5, 7500 Holstebro