



**Holbæk
Kommune**

KLIMA, MILJØ
OG ERHVERV

Hvorfor lodsejermøde?

- Opnå et fælles grundlag for at vi sammen lykkedes smartest med Grøn Trepert
- Sikre lodsejerne er informeret om deres muligheder og ved hvor og hvordan de kan få svar på deres spørgsmål
- At processen er åben og alle ved hvordan Holbæk Kommune arbejder med Grøn Trepert



Hvem er tilstede?

- Lodsejere i Holbæk Kommune med mere en 5 ha: Heltids-, deltids- og hobby/fritidslandmænd. Bortforpagter.
- Holbæk Kommunes politiske repræsentanter i de lokale Grøn Treparter og byrådsmedlemmer **Karen Thestrup Clausen** og **Christian Ahlefeldt-Laurvig** samt flere byrådsmedlemmer
- Vicedirektør i VKST **Steen V. Riber**
- Skovrider hos Naturstyrelsen Midtsjælland og medlem af flere lokale treparter **Jens Peter Simonsen**
- Næstformand i DN Odsherred og repræsentant fra DN i den lokale trepart for Isefjord og Roskilde Fjord **Ole Busck**
- Koordinator for Udtagningskonsulenterne og afdelingsleder i VKSTa afdeling for Natur & Miljø **Mikael Kirkhoff Samsøe**
- Programleder for Grøn Trepert i Holbæk Kommune **Emil Erichsen** - og en række andre ansatte fra Holbæk Kommune
- Ordstyrer Ulrikka Brændgaard

Lodsejermøde 25. juni 2025

- Velkomst og dagens program
- Grøn Trepert – set fra landbruget
- Arealomlægningens mål, delmål og virkemidler
- Arealtyper og screeningsproces
- Den kommende proces
- Kaffepause
- Drøftelse ved borde
- Spørgsmål & svar
- Afrunding og tak for i aften



Materialer på bordene



Faktaark om om

Arealomlægning
Den konkrete planlægningsarbejde er baseret på vandløb og

De lokale treparter i geografiske område, (1-2 repræsentanter og 1 repræsentant kommuner og lokale i arealomlægningen.

Hver lokal trepart skal medlemsbestyrelserne kvælstofindsatsbehovsregning og så vidt muligt bidrage til mere og beskyttet natur.

Alle de 23 lokale treparter skal omlægges eller eksisterende projekter, ny skov og



Faktaark – Arealomlægning i den grønne trepart

Hvad er grøn trepart?

Den Grønne Trepert er navnet på det samarbejde som regeringen, et bredt flertal af Folketingets partier og centrale interessenter er blevet enige om på landbrugs- og naturområdet. Den Grønne Trepert skal sikre mere natur, renere vand, reducere klimagasudledninger og sikre rammer for en bæredygtig omstilling af landbruget, så Danmark også i fremtiden har et konkurrencedygtigt landbrugserhverv med attraktive erhvervspotentialer og arbejdspladser.

For at nå disse mål er det i Aftale om implementering af et Grønt Danmark bl.a. aftalt på landsplan:

- at 140.000 ha lavbundslande (inkl. randarealer) frem mod 2030 skal omlægges til gavn for klima, natur og vandmiljø.
- at kvælstofudledningen skal reduceres med 13.800 tons til gavn for vandmiljø og natur og understøtte god økologisk tilstand for alle kystvande frem mod 2027 og 2030.
- at der skal rejses 250.000 ha skov, heraf 100.000 ha urørt skov, frem mod 2045 til gavn for natur, vandmiljø, klima og drikkevand.
- at 20 pct. af Danmarks areal skal være beskyttet eller strengt beskyttet natur.

Arealomlægning

Arealomlægning er hovedmotoren i at indfri målene, og der er afsat ca. 43 mia. kr. i Danmarks Grønne Arealfond til at finansiere blandt andet lodsejeres arealomlægning. Det betyder konkret, at der er afsat penge til en række forskellige tilskudsordninger, hvor lodsejere bliver kompenseret for at omlægge deres arealer. Arealomlægningsprojekter via tilskudsordningerne kan gennemføres af lodsejeren selv. Kommuner, Naturstyrelsen og private fonde kan også gennemføre projekter på baggrund af aftaler med de deltagende lodsejere.

Arealomlægningsprojekterne bliver noteret i omlægningsplaner. Omlægningsplaner er de lokale planer for arealomlægning. Se faktaark om omlægningsplaner for mere information om, hvordan 23 lokale tre-

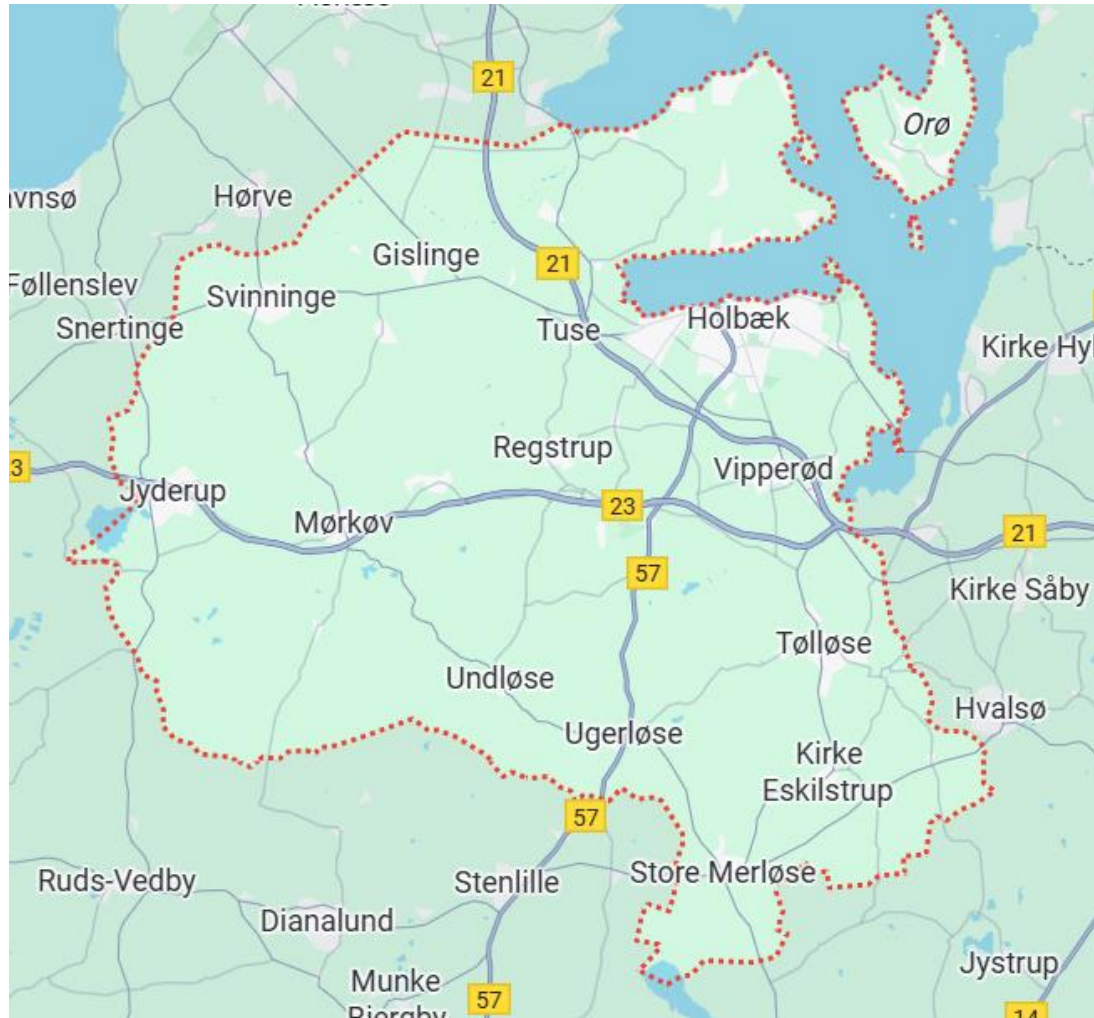
Noter og refleksioner ved informationsmøde om Grøn Trepert i Holbæk Kommune

Hvordan vil jeg indgå i arbejdet med Grøn Trepert?

Hvad mangler jeg svar på?

Mine noter

Hils på hinanden ved bordene



Hvad hedder I?

Hvor bor I?

vkst

Grøn trepart

Vicedirektør Steen Vincens Riber
stri@vkst.dk

Grøn trepart (ind til benet)

Lokale omlægningsplaner, som skal opfylde behov for på landsplan:

- Reducere kvælstofudledning med 13.780 ton.
- Udtagning af 140.000 ha. kulstofrige lavbundsjord inkl. randarealer.
- Etablering af 250.000 ha. skov heraf 100.000 ha. urørt skov og heraf 20.000 ha. Statskov.
- Identificere arealer indenfor omlægningsindsats som har potentiale for at bidrage til mere og sammenhængende natur, beskyttet natur og strengt beskyttet natur.

Reducere CO₂ udledning fra landbruget med 1,8 til 2,6 mio. ton CO₂e i 2030

- Afgift på grise og køer fra 2030 med bundfradrag på 60 %
- Ingen CO₂ afgift på planteavl, dog 40 kr/ton CO₂e på lavbundsarealer.
- Afgift på kalk
- Tilskud til reduceret kvælstofanvendelse



Hvorfor vi kan være tilfredse med aftalen

- Samfundet tager ansvar: Investeringer fra den danske stat (40 mia. kr.)
- 60 procent bundfradrag → Muligt for den mest klimaeffektive landmand at undgå CO₂e-afgiften.
- Arealomlægning skal foretages lokalt → Baseret på frivillighed og fuld kompensation til grundejere for værditab
- Aftalen skaber stabilitet og klarhed omkring rammevilkårene for landbruget og fødevarerindustrien
- **Men** ! Landbrugsaftalen fra 2021 fastsætter rammerne / mål for kvælstof.



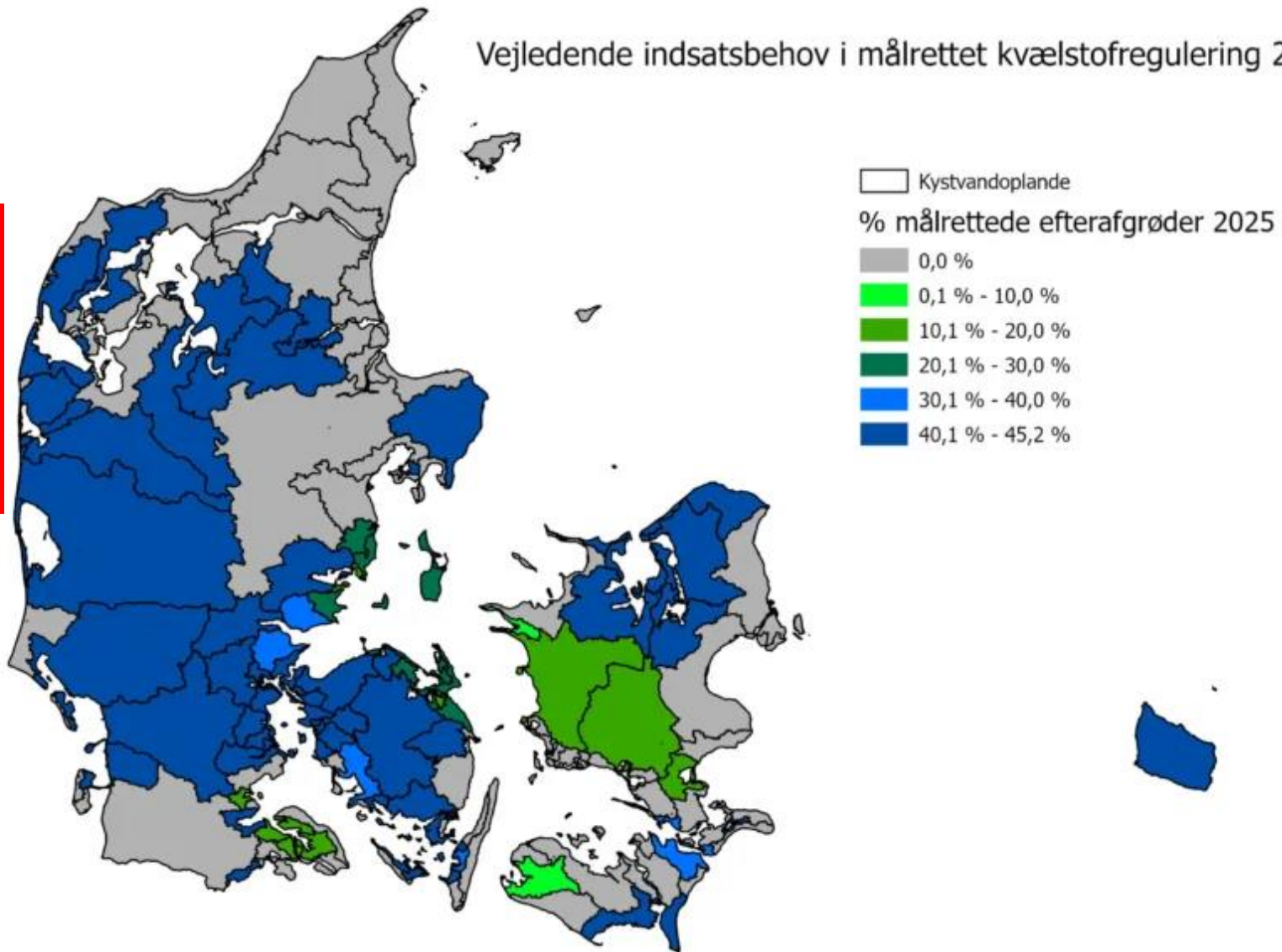
Vores fokusområder grøn trepart

- Vigtigt at fokusere på den multifunktionelle tilgang i omlægningsplaner
- Største udfordring for landbruget **er kvælstof**
- Fagligt "graver-arbejde" på vandplanerne og høringssvar.
- Oprettelse af **Kystvandråd**
- **Motiverer og arbejde for at alle gør hvad de kan på kollektive indsatser i relation til kvælstof og klimalavbund.**

Vejledende indsatsbehov i målrettet kvælstofregulering 2025

Reducerer med ca.
3500 tons N/år.

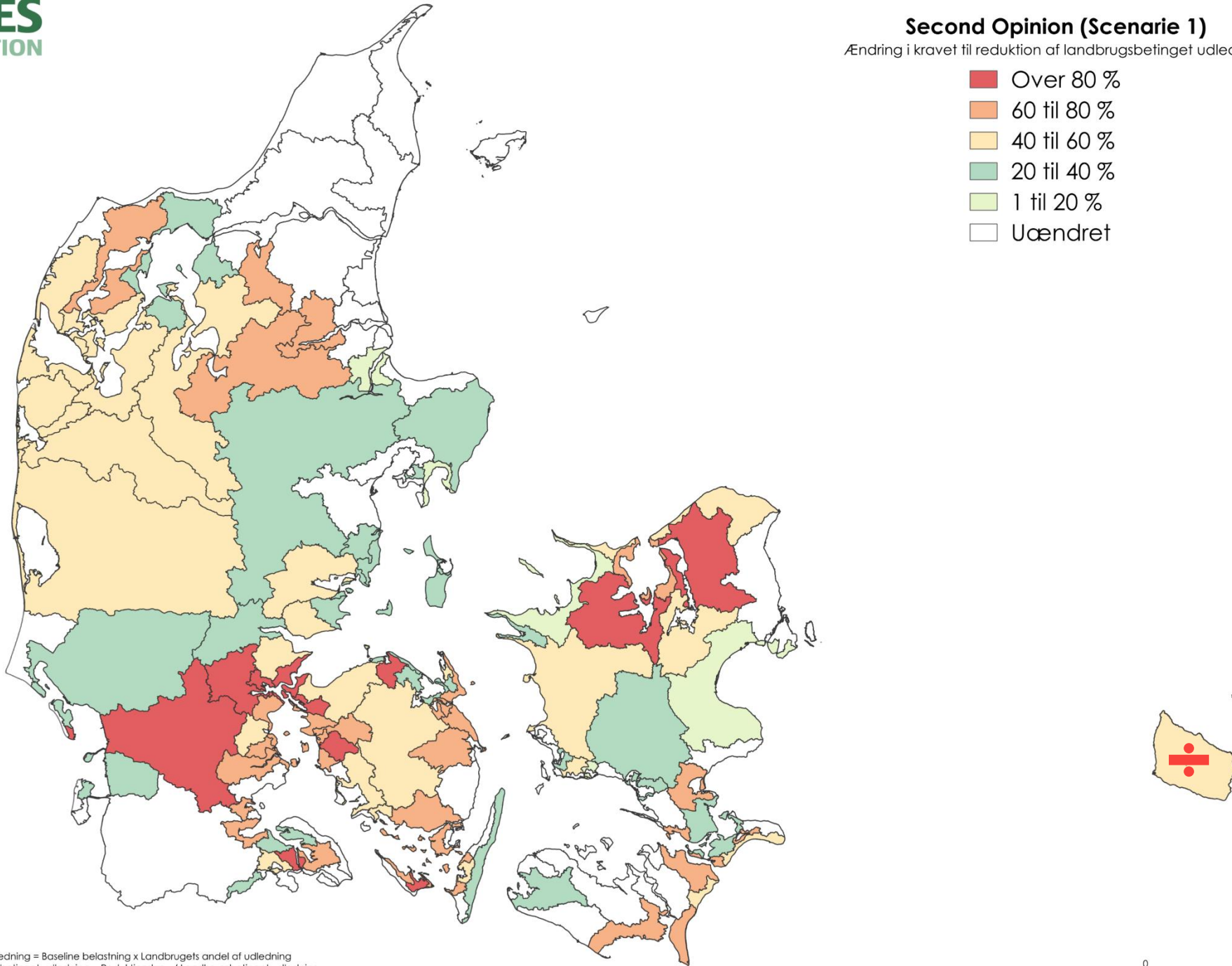
2027 skal vi
reducere 13780
ton N/år !!



Second Opinion (Scenarie 1)

Ændring i kravet til reduktion af landbrugsbetinget udledning

- Over 80 %
- 60 til 80 %
- 40 til 60 %
- 20 til 40 %
- 1 til 20 %
- Uændret

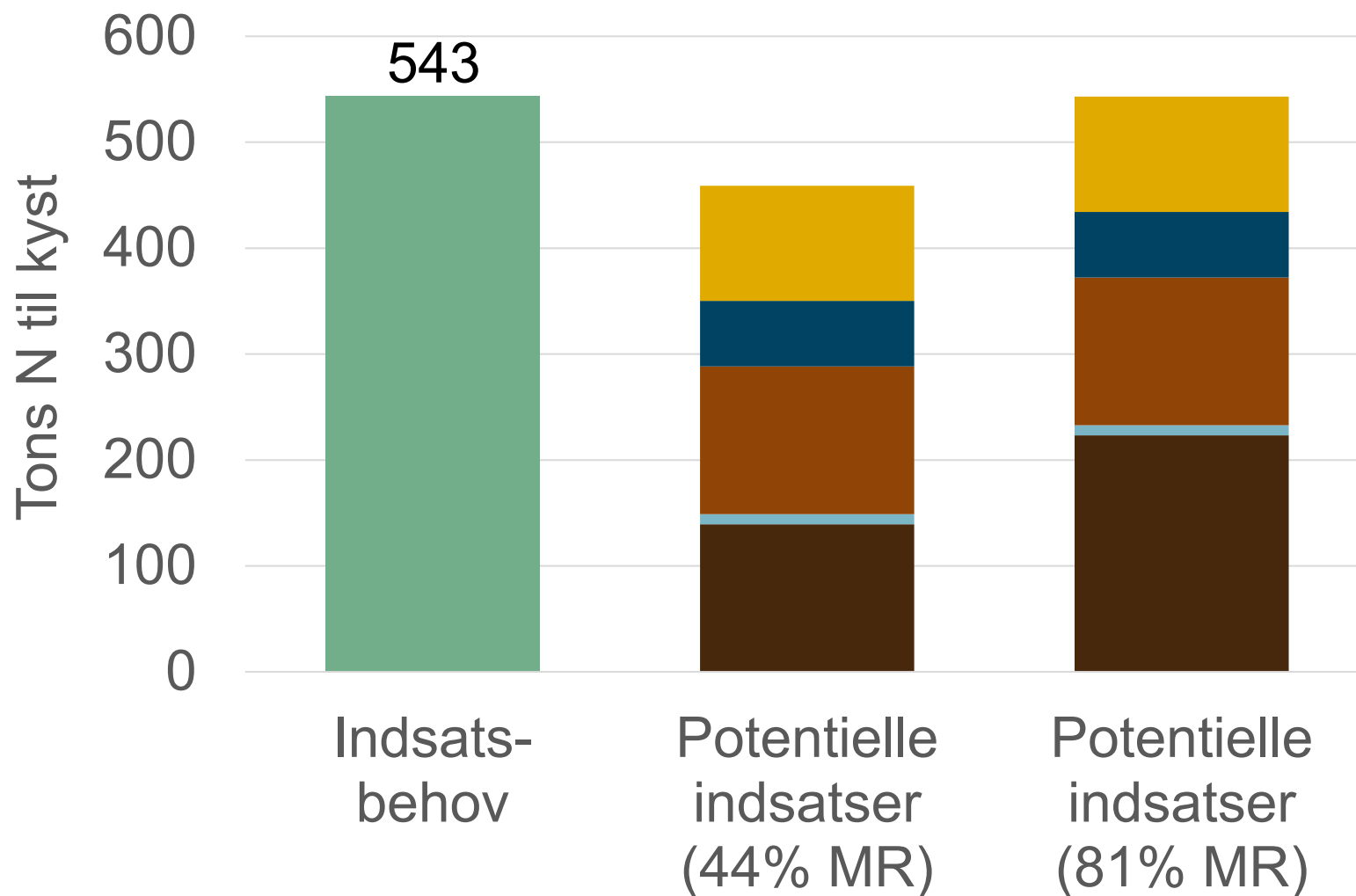


Hvorfor skal vi elske kollektive virkemidler

Reduktionskrav (13780 ton)= kollektive virkemidler + markregulering

Ligningen skal gå op, og der ændres ikke på venstre side så det der ikke leveres på kollektive virkemidler skal leveres som markregulering fra 2027.

Indsatsbehov og kvælstofindsatser – Isefjord indre



Ca. 43.000 ha dyrket areal

- Minivådområder 109 tons
380 á 0,7 ha
- Klima-lavbund 62 tons
2.373 ha
- Vådområder 140 tons
1.384 ha
- Skov (fra VP3) 10 tons
- Markregulering 139/223 tons

Potentialet for vådområder og mini-vådområder er brutto og er estimeret af SEGES.

Hvad er svært

- Hvad betyder det konkret for mig ?
- Ny kvælstofmodel fra 2027 hvad betyder den for mig ?
- Hvis jeg laver et kollektivt tiltag så får jeg ikke selv ret meget glæde af det !
- Vi kan jo ikke komme i mål uanset så hvorfor gøre noget !
- Hvad nu hvis de kollektive tiltag heller ikke virker hvad er så det næste ?
- Skal vi ikke også gøre mere på spildevandsområdet ?

Uanset så er der positive effekter ved kollektive virkemidler.

TAK.



Aftale om et Grønt Danmark

Aftale mellem regeringen,
Landbrug & Fødevarer,
Danmarks Naturfredningsforening,
Fødevareforbundet NNF,
Dansk Metal,
Dansk Industri og
Kommunernes Landsforening

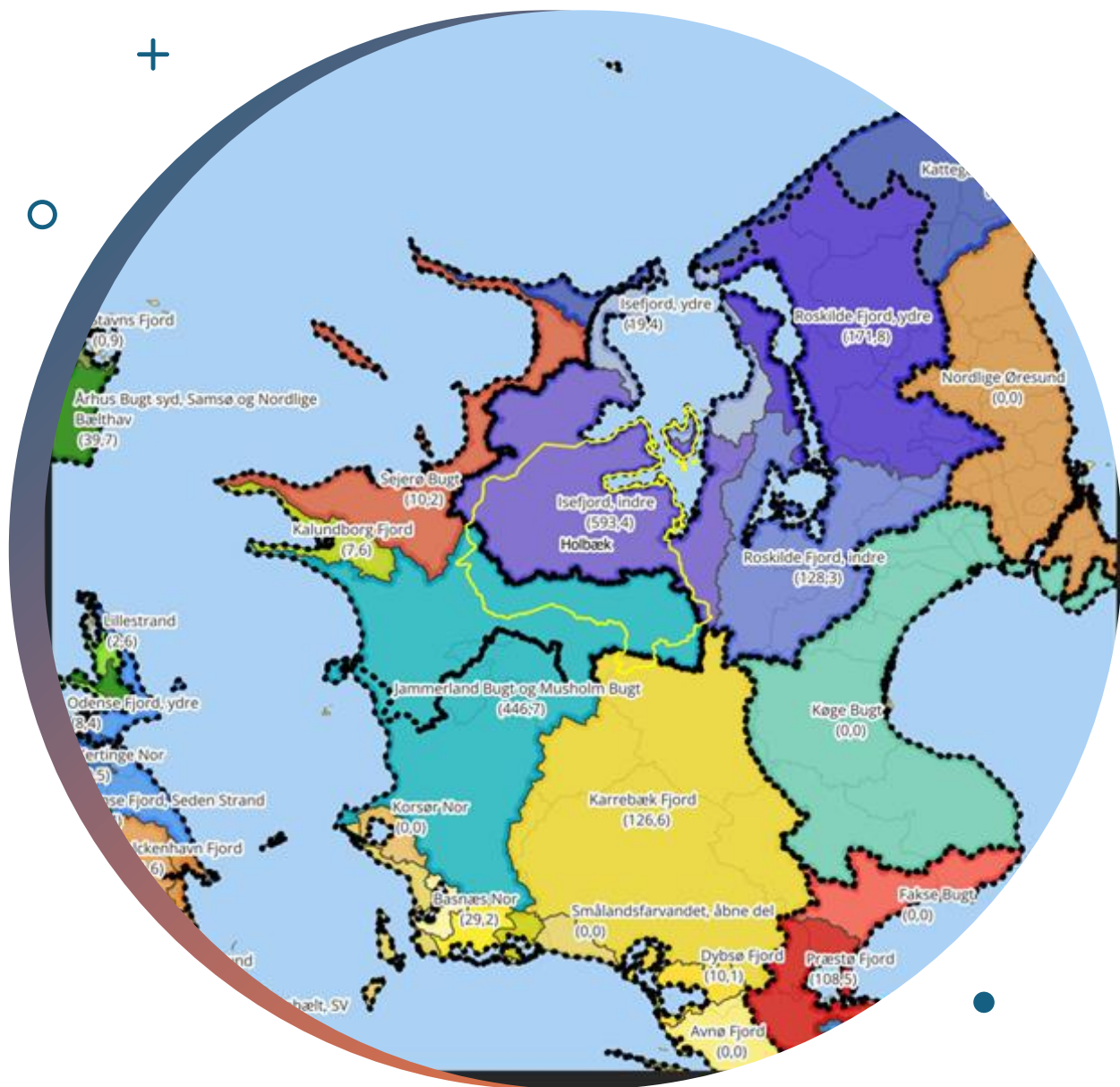
24. juni 2024





Arealomlægningsopgaven for de lokale treparter og kommunerne

- Vandmiljø/Kvælstof + Klima/CO2 + Synergier
- Synergier:
 - Drikkevand, biodiversitet, beskyttet natur og sammenhængende områder
 - Eventuelt rekreative formål og klimatilpasning
- Lokale pejlemærker for:
 - Lavbundsjorder (mindst 2400 ha)
 - Kvælstofreduktion (400-450 tons) i år 2027/2030
 - Skovrejsning år 2045 (mindst 3700 ha)

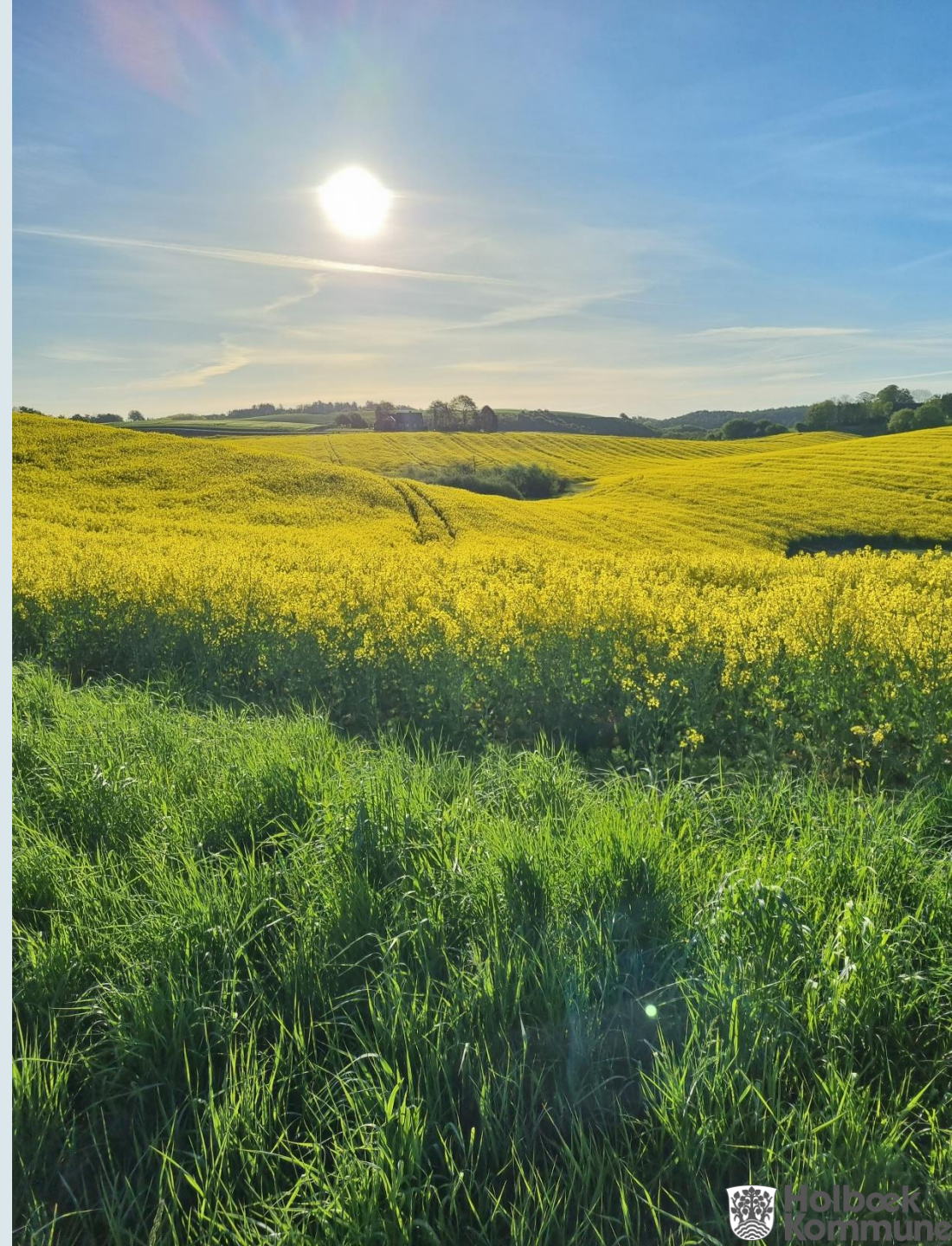


3 vandoplande
3 lokale treparter
3 regnestykker

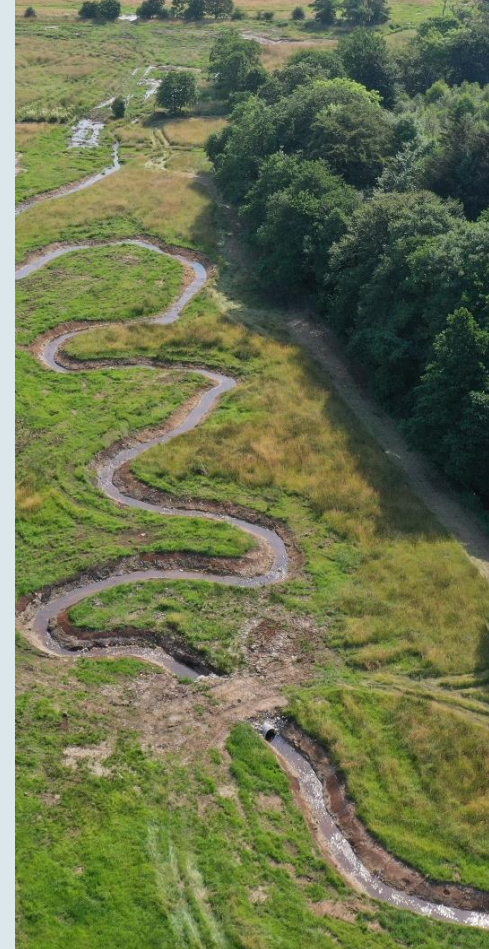
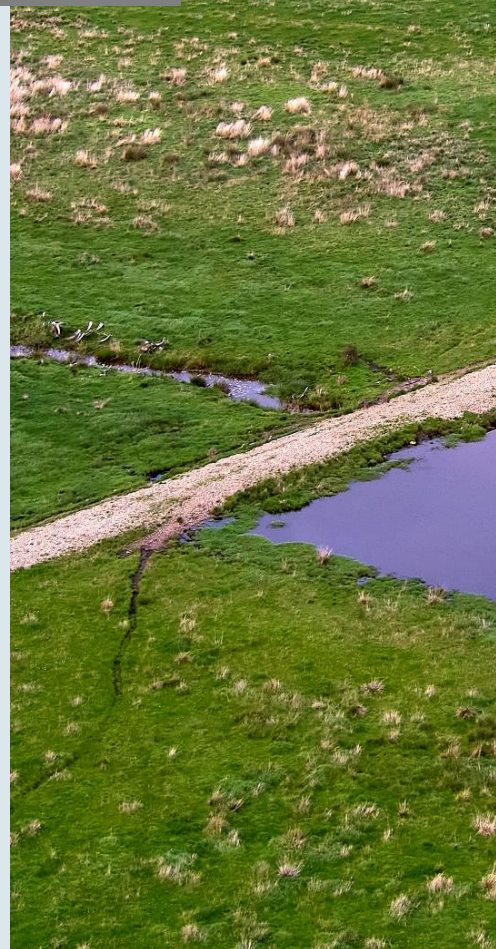
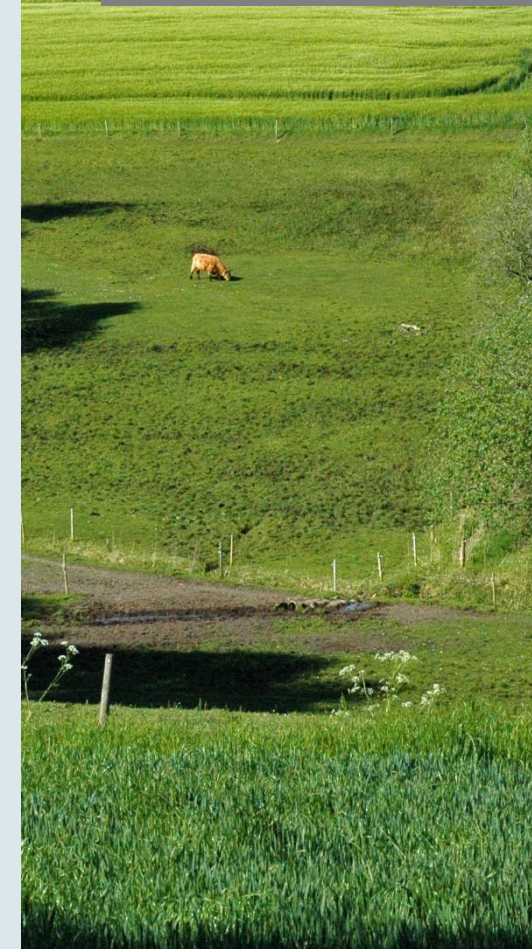
Arealomlægning

– tidsplan og virkemidler

- I 2025 – lave omlægningsplan med projekter på vej og skitseprojekter
- I 2026 og frem – dynamisk arbejde med projekter og omlægningsplan
- Virkemidler: Lavbundsprojekter, Vådområder, Skovrejsning, Ekstensivering



Hvordan når vi målene?



Ekstensivering

Skovrejsning

**Lavbunds-
projekter**

Vådområder

Minivådområder

Fremtidig arealanvendelse?

-

Overvejelser

- Hvem skal/vil eje min lavbundsjord om 5/10 år?
- Hvilke arealer kan/må dyrkes på sigt?
- Hvad skal jeg dyrke?
(lavbund, energi, brak, afgrøder?)
- ~~CO₂-afgift?~~
- ~~Udgifter til pumpetag/diger?~~
- Er jeg jordkøber eller –sælger?
- Mulighed for at fremtidssikre ejendommen v. jordfordeling?



Kompensationsmuligheder

Beholde jorden:

1. Éngangserstatning
2. Værditabsordning
 - Grundbetaling
 - Pleje af græs- og naturarealer

Sælge jorden:

3. Salg af projektjord

Ved begge erstatningstyper er der mulighed for:

4. Erstatningsjord gennem jordfordeling

Arealanvendelse efter udtagningsprojekt

Tinglysning – fastholdes som græs- og naturarealer
med naturlig vandstand

Arealerne må ikke omlægges, gødes, sprøjtes eller
tilføres jordforbedringsmidler

Der må ikke etableres skov

Der må ikke tilskudsfodres (kalveskjul undtaget)

Arealerne må anvendes til slæt eller afgræsning

Jagt og fiskeri er fortsat tilladt

Fortsat Grundbetaling (ansøgt én gang siden 2015
mv)

Fra landbrugsjord til vådlægning



Idé (år 1)

Hvor kan der potentielt udtages jord?

- Lodsejerhenvendelse til udtagningskonsulent, Naturstyrelsen eller kommune
- Genbesøg af tidligere forundersøgelser
- Screening af område med udgangspunkt i tørvekort
- Invitation til opstartsmøde i potentielle projektområder



Forberedelse (år 1-2)

Afgrænse projektområde og indsende ansøgning

- Opstartsmøder med centrale lodsejere, hvor projektets afgrænsning laves i samarbejde
- Dialog blandt udtagningsakterer (Naturstyrelsen, Kommune og udtagningskonsulenter)
- Projektbeskrivelse til ansøgning af udtagningsordning



Forundersøgelse (år 1-2)

Hvordan kan jorden udtages?

- Ejendomsmaessige forundersøgelser: Løbende dialog med lodsejere i forhold til deres viden om projektområdet og ønsker til projektet.
- Teknisk forundersøgelse: Hvilke vådlægningstiltag skal benyttes, hvor vådt bliver området efter vådlægning og er der behov for afværgeforanstaltninger?
- Udtagning af jordprøver til bestemmelse af kulstof- og fosforindhold i jorden
- Konsekvensvurderinger i relation til blandt andet miljø og natur
- Endelig projektafgrænsning



Realisering (år 2-7)

Etablering af projektet

- Jordfordeling gennemføres efter behov
- Købsalg af ejendomme
- Myndighedsbehandling
- Detailprojektering
- Gennemførelse af projekt



Forankring (år 3-8)

- Aflevering af projekt
- Tilsyn og kontrol
- Udbetaling af kompensation



Vejen videre

2025

Omlægningsplaner
udarbejdes

Danmarks arealfond
igangsættes

Fremtidens
kvælstofreguleringsm
odel besluttet

2027

Udtagning af
lavbundsjord skal
være igangsat

Stillingtagen til
drikkevandbeskyttelse
ud fra ny kortlægning

2030

Udtagning af
lavbundsjord skal
være gennemført

Kvælstofindsatser
skal være
gennemført

CO²-afgifter på
udledninger fra
husdyrbrug

2045

Mål om 250.000
ha ny skov skal
være indfriet

2026

Plan for genopretning
af dansk natur

Omlægningsindsats
danner grundlag for
kvælstofregulering i
dyrkningsåret 2027

2028

CO₂-afgift på
Kulstofholdige
lavbundsjord

3032

Genbesøg af afgifter
på landbruget

Mit areal

Noter og refleksioner ved informationsmøde om Grøn Trepert i Holbæk Kommune

Hvordan vil jeg indgå i
arbejdet med Grøn Trepert?

Hvad mangler jeg svar på?

Mine noter

Lodsejermøde 25. juni 2025

- Velkomst og dagens program
- Grøn Trepert – set fra landbruget
- Arealomlægningens mål, delmål og virkemidler
- Arealtyper og screeningsproces
- Den kommende proces
- **Kaffepause**
- Drøftelse ved borde og med ressourcepersoner
- Afrunding og tak for i aften



Drøftelse ved bordene

1) Hvilke muligheder giver Grøn Trepert dig som lodsejer?

2) Hvad skal der til for at vi lykkedes i fællesskab?

- Drøft ved bordene
- I kan stille spørgsmål. Enten efterfølgende via mikrofon eller løbende på skrift via telefon. Her kan I også komme med kommentarer eller gode råd til den videre proces.
- Gå på [menti.com](https://www.menti.com) – indtast kode
7999 7054

- Koordinator for Udtagningskonsulenterne og afdelingsleder i VKSTa afdeling for Natur & Miljø **Mikael Kirkhoff Samsøe**
- Programleder for Grøn Trepert i Holbæk Kommune **Emil Erichsen**
- Vicedirektør i VKST **Steen V. Riber**
- Holbæk Kommunes politiske repræsentanter i de lokale Grøn Trepartier og byrådsmedlemmer **Karen Thestrup Clausen** og **Christian Ahlefeldt-Laurvig**
- Skovrider hos Naturstyrelsen Midtsjælland og medlem af flere lokale trepartier **Jens Peter Simonsen**
- Næstformand i DN Odsherred og repræsentant fra DN i den lokale trepart for Isefjord og Roskilde Fjord **Ole Busck**

Hvad skal I tage med hjem:

- Vi har en fælles opgave kommune, landbrug og lodsejere i at få Den Grønne Trepert ført ud i livet
- Frivillighed og kompensation er grundsten i Den Grønne Trepert
- Alle bliver påvirket – men på forskellig måde
- Meget er endnu ukendt – f.eks. den kommende kvælstofregulering
- Tag faktaark med hjem og læs mere på hjemmesiden

Hvad skal I tage med hjem:

- Omlægningsplanen er dynamisk – og vil ændre helt sikkert ændre sig over tid
- I vil få brev senere, hvis I har arealer, der kommer ind i omlægningsplanen her i 2025. Se det som en invitation til dialog omkring potentialerne
- Tag fat i udtagningskonsulenterne eller kommunen, hvis I har brug for vejledning til udtagning eller omlægning af arealer
- Det er er stor opgave vi har fået – men hvis vi samarbejder skal vi nok klare det i fællesskab.
- Tak for i aften



**Holbæk
Kommune**

KLIMA, MILJØ
OG ERHVERV