



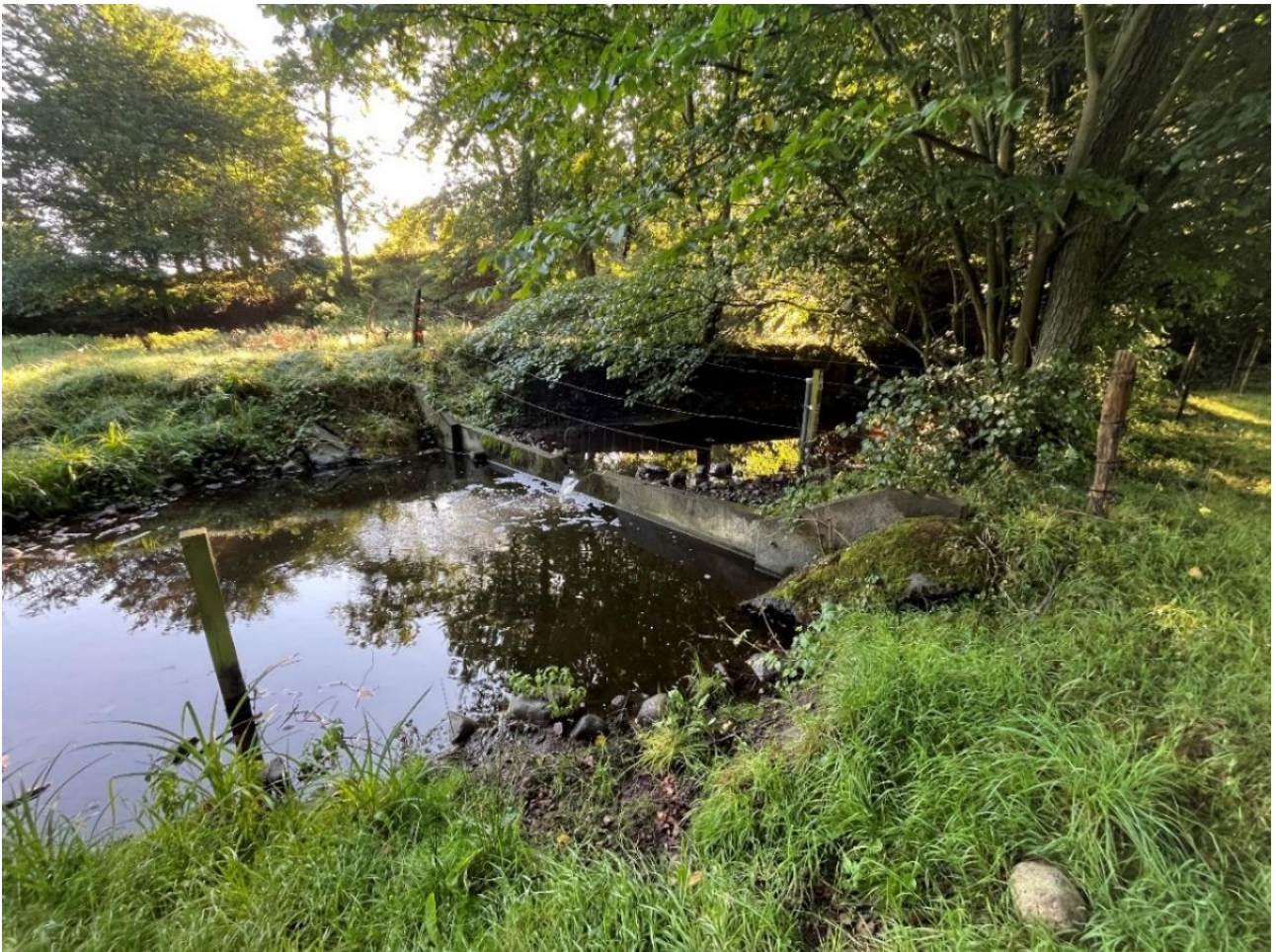
BORNHOLMS
REGIONSKOMMUNE

Fjernelse af spærringen ROS-828 i Kobbø Å

Forundersøgelse inklusiv detailprojekt
for indsats i vandområde nr. c00253

Dato: 4. marts 2026

Projektansvarlig: Christina Mortensen



**Medfinansieret af
Den Europæiske Union**

Indholdsfortegnelse

Indledning.....	3
Projektafgrænsning	4
Fysisk afgrænsning.....	5
Lodsejerholdning	5
Nuværende forhold	6
Fysiske og biologiske forhold.....	6
Projektets formål.....	7
Vandopland	8
Kote forhold.....	9
Jordbundsforhold	10
Tekniske anlæg	10
Restriktioner	10
Natura 2000 og handleplaner for truede fiskearter	10
§3 beskyttet natur og vandløb	11
Strandbeskyttelseslinjen og kystnærhedszonen	11
Fortidsminder	11
Projektbeskrivelse	12
Projektets realiserbarhed	12
Konklusion	13
Detailprojekt.....	13
Arbejdsplads og adgangsforhold	13
Anlægsarbejde.....	14
Afværgeforanstaltninger	15
Reetablering	17
Skitse over projektområdet.....	17
Konsekvensvurdering	17
Fremtidige fysiske og hydrologiske forhold	17
Fremtidige biologiske forhold i vandløbet	17
Myndighedstilladelser	18
Fiskeriloven.....	18
Vandløbsloven	18
Naturbeskyttelsesloven.....	18
Miljøvurderingsloven.....	18

Museumsloven	18
Realisering af projektet	19
Projektøkonomi	19
Budgetoverslag for gennemførelse	19
Finansiering	19
Tidsplan	19
Formidling og forpligtelse til skiltning	20

Indledning

Dette er en forundersøgelse inkl. detailprojekt til et projekt i Kobbekå på Bornholm. Forundersøgelsen har til formål at klarlægge mulighederne og at udarbejde en plan for fjernelse af en fysisk spærring i Kobbekå, som følge af en indsats fra vandområdeplanerne 2021-2027. Spærringen vurderes at have negativ effekt på den økologiske tilstand i vandløbet, særligt i forhold til fisk og smådyrs passage op- og nedstrøms i vandløbet. Fjernelse af spærringen har herved til formål at forbedre de fysiske forhold i vandløbet, samt sikre fri passage for fisk og smådyr.

Forundersøgelsen har desuden til formål at undersøge om hvorvidt fjernelsen af spærringen kan gøres omkostningseffektivt.

Forundersøgelsen klarlægger det tekniske og biologiske grundlag for at kunne gennemføre indsatsen om fjernelse af en fysisk spærring. Projektet arbejder hen imod at opfylde kravene om god økologisk tilstand i vandløbet, som følge af vandområdeplanerne 2021-2027. Forundersøgelsen undersøger hvordan projektet kan realiseres praktisk, tidsmæssigt og omkostningseffektivt. Dette indebærer bl.a. en projektbeskrivelse, en tidsplan og et budgetoverslag for projektets realisering.

Forundersøgelsen udarbejdes ud fra kravene beskrevet i vejledningen til tilskudsordningen Vandløbsrestaurering EHFAF 2025. Formålet med denne ordning er som følger:

"Formålet med tilskud under ordningen Vandløbsrestaurering EHFAF er, at bidrage til genopretning af gydepladser og passager for fisk og at forbedre forholdene for flora og fauna i øvrigt for omkostningseffektivt at sikre det fastlagte miljømål i konkrete vandområder. Projekter, der modtager tilskud under Vandløbsrestaurering EHFAF, skal bidrage til at forbedre de fysiske forhold i vandløbene, så vandmiljøet på sigt kan leve op til målsætningen om god økologisk tilstand i EU's vandrammedirektiv"

Såfremt at forundersøgelsen leder til en gennemførelse af projektet, vil projektet bidrage til opfyldelse af tilskudsordningens formål. Projektets formål er netop at fjerne en fysisk spærring, som genopretter en passage for fisk og forventes at bidrage til at forbedre den økologiske tilstand for vandløbet, samt sikre de fastlagte miljømål for vandområdet.

Projektafgrænsning

Projektet omhandler fjernelse af en spærring i Kobbø Å, som følger af en indsats i vandområdeplanerne 2021-2027. Projektområdet er en del af vandområde nr. c00253 og indsatsen indebærer fjernelse af spærringen ROS-828.

Nedenfor ses de vigtigste oplysninger om vandområdet og indsatsen, hentet fra [Miljøgis](#).

Vandområde	
Vandområdedistrikt	Bornholm
Dk vandområde nr.	c00253
EU vandområde nr.	DKRIVER8279
Navn	Kobbø Å <- Spagerå, B2 og Tt. Sp
Længde	8,88 km
Naturlig, kunstig eller stærkt modificeret	Naturlig
Typologi	RW2
Miljømål for samlet økologisk tilstand/potentiale	God økologisk tilstand
Miljømål for kemisk tilstand	God kemisk tilstand
Samlet økologisk tilstand/potentiale	Ringe økologisk tilstand
Kemisk tilstand	Ikke-god kemisk tilstand
Indsats	
Indsatsstype	Fjernelse af fysiske spærringer
Ident på spærring	ROS-828
Km opstrøms spærring	22,3 km

For Kobbø Å er miljømålet at opnå god økologisk og kemisk tilstand. I dette projekt er der fokus på at forbedre den økologiske tilstand, hvor den samlede økologiske tilstand i dag er ringe. Nedenfor vises tilstanden for de enkelte parametre, hvor det ses at det primært er den økologiske tilstand for fisk der skal forbedres.

Kvalitetselement	Økologisk miljømål	Økologisk tilstand
Makrofyter	God økologisk tilstand	Høj økologisk tilstand
Fytobenthos	God økologisk tilstand	God økologisk tilstand
Bentiske invertebrater	God økologisk tilstand	God økologisk tilstand
Fisk	God økologisk tilstand	Ringe økologisk tilstand
Morfologiske forhold	Ukendt	Målt, men ikke anvendt
Nationalt specifikke stoffer	God økologisk tilstand	Ikke-god økologisk tilstand

De nationalt specifikke stoffer er i dette vandområde forhøjet indhold af zink. Projektet forventes ikke at kunne forbedre dette.

Fysisk afgrænsning

Projektet finder sted i den nedre del af Kobbø Å, kort før vandløbet udmunder i havet. Spærringen er den første forhindring for fri passage i vandløbet. Tættere mod havet er der tre vejbroer der krydser vandløbet, men ingen af disse fungerer som en spærring.

Spærringen er placeret på matr.nr. 123b, Østerlarsker ejerlav. Nedenfor ses et kort over matrikelgrænserne i forhold til projektets placering. Denne matrikelgrænse fungerer også som afgrænsning for projektområdet.



Figur 1: Oversigtskort over projektet. Vandløbets forløb er vist med mørkeblå streg og spærringen er markeret med en rød prik. Matrikelgrænserne er vist med røde streger og matr.nr. kan ligeledes aflæses. Luftfoto fra foråret 2024.

Lodsejerholdning

Der blev d. 03-09-2025 afholdt et indledende møde med lodsejer, hvor vandløbet og spærringen blev besøgt. Lodsejeren var meget positivt stemt overfor projektet og ønskede også at spærringen bliver fjernet. Der blev desuden indhentet en fuldmagt fra lodsejeren, som muliggør realiseringen af projektet fra lodsejers side.

Nuværende forhold

Fysiske og biologiske forhold

Kobbe Å er et mindre vandløbssystem på det nordlige Bornholm omkring Gudhjem, og består af hovedforløbet Spager Å, der i sit nedre løb kaldes Kobbe Å. Spager Å har sit udspring nær Aarsballe i den nordlige del af Almindingen og løber herfra nordøst gennem et varieret landskab med både skov og landbrugsområder. Mellem Gudhjem og Østerlars løber Spager Å sammen med Præstebækken, som har sit afløb fra området ved Østerlars. Den resterende del af vandløbet er Kobbe Å.

Kobbe Å løber gennem Kobbedalen, som er en sprækkedal præget af stejle skovklædte dalsider og et naturligt slyngende forløb, før den munder ud i Østersøen lidt syd for Gudhjem.

Nedenfor ses vandløbssystemet opdelt i vandområder fra vandområdeplanerne. Vandområdet for dette projekt er vist med den tykke lilla streg.



Figur 2: Vandområdet for dette projekt (markeret med tyk lilla streg). Flere andre vandområder ligger i forbindelse med vandområdet for dette projekt.

Kobbe Å er karakteriseret ved en stor naturmæssig værdi og rummer både stryg, fald og stenede bundforhold, som skaber gode levesteder for en lang række arter, herunder ørred, vandinsekter og planter.

På DTU's Ørredkort kan det ses at der i 2022 er fundet ørreder ved alle 5 stationer i vandløbssystemet. Derudover er der fundet ål ved to stationer i Kobbe Å og ni-pigget hundestejle ved en station i præstebækken nær Østerlars.

Området omkring spærringen består af lysninger på begge sider af vandløbet. Disse lysninger er registreret som eng under naturbeskyttelseslovens § 3 og kan ses på kortet i figur 6 senere i forundersøgelsen. En stor del af engen er heget, og bliver afgræsset med tyrekalve og får. Udover afgræsningen bliver der fjernet uønsket vedopvækst på engen efter behov. Den del der ikke er heget, bliver slået en gang årligt. Projektet i Kobbe Å er inden for indhegningen, som dækker en stor del af den registrerede eng.

Projektets formål

Trods de naturlige kvaliteter er vandløbet ikke uden menneskelige påvirkninger. En særlig udfordring er den ældre betondæmning, som fungerer som en fysisk spærring i vandløbet. Spærringen er en af Miljøstyrelsens gamle målestationer. Denne spærring hindrer fri passage for fisk og smådyr og afbryder den økologiske kontinuitet i systemet.

Nedenfor ses et billede af den pågældende spærring.



Figur 3: Spærringen i Kobbe Å. Billede taget d. 03-09-2024 af Christina Mortensen.

Det aktuelle projekt har til formål at fjerne denne spærring og dermed sikre uhindret passage for fisk og smådyr. Fjernelsen af spærringen vil forbedre de fysiske og økologiske forhold i vandløbet og styrke sammenhængen mellem habitater opstrøms og nedstrøms. Dette vil især gavne gydende havørreder og andre vandløbslevende arter, og samtidig bidrage til en generel forbedring af biodiversitet og vandmiljø i oplandet til Kobbe Å.

Kote forhold

Der er ved besigtigelse d. 23-09-2025 målt koter i og omkring vandløbet. Målingerne har til formål at give et overblik over bundforhold og omkringliggende terræn. Målingerne er foretaget på en strækning både op- og nedstrøms spærringen og danner grundlag for vurdering af vandløbets længdeprofil, eksisterende fald og fremtidigt muligt fald efter spærringen fjernes. Der er foretaget målinger ca. midt i vandløbets bredde, ved vandløbets bred samt op ad brinkerne. Alle målte koter kan ses nedenfor:



Figur 5: Kotemålinger ved spærringen i Kobbe Å. Målt d. 23-09-2025. Luftfoto fra foråret 2025.

Ved besigtigelse blev det observeret at vandløbets bund primært består af sten og grus i forskellige størrelser. Bundforholdene var generelt meget naturlige og forholdsvis ujævn med varierende koter og vanddybder ned gennem vandløbet. Denne variation bidrager bl.a. med varierende strømforhold og skjul til fisk og smådyr.

Bundkoten umiddelbart opstrøms spærringen er målt til 2,767 m, mens bundkoten nedstrøms spærringen er målt til 2,111 m. Dette giver en niveauforskel på ca. 65 cm. Dette vurderes at være et væsentligt niveauspring, som påvirker vandets strømning og forhindrer fri passage for fisk og smådyr i vandløbet.

Den målte kote længst opstrøms i vandløbet er 2,766 m, mens koten længst nedstrøms i vandløbet er målt til 2,592 m. Disse målinger er benyttet til at beregne den kommende hældning på vandløbsstrækningen efter spærringen fjernes. Distancen mellem disse to målinger er 28,6 m. Hældningen er beregnet til at være ca. 6 ‰, hvilket betyder at kravet fra vejledningen til tilskudsordningen om maks. 10 ‰ kan overholdes.

Ud fra observationer ved besigtigelsen og de målte koter ved brinkerne, er det vurderet at kravet om brinker der maks. må være 1:1,5 stejle, også kan overholdes.

Jordbundsforhold

Det ses på jordartskort for området at det generelt er præget af moræneler, men omkring spærringen er der udover moræneler, også ferskvandsgytje og saltvandssand.

Tekniske anlæg

Spærringen er en gammel målestation fra Miljøstyrelsen. I sammenhæng med spærringen, er der et metalskab med et rør ned i jorden, som tidligere indeholdt en chatter-logger med en tryktransducer. Fra metalskabets rør går der et plastikrør ud i vandløbet. Dette skab og rørene er ikke længere i brug og står derfor tomt. Spærringen bliver ligeledes ikke længere benyttet af Miljøstyrelsen, men stedet er stadig i brug som målestation. Det er nu Styrelsen for Grøn Arealomlægning og Vandmiljø (SGAV) der står for målingerne i vandløbet. Der er udstyr, bestående af en logger i rør og to skalapæle, placeret på stedet som fortsat skal være tilgængeligt og som ikke må forskubbes ved fjernelse af spærringen.

Der er tre broer i tæt nærhed til projektområdet. Disse tre broer består af en større vejbro og to mindre broer med cykelstier, en på hver side af vejen. Broerne kan ses på kortet i figur 1.

Nord-vest for vandløbet er der en sti som løber fra vejen, langs vandløbet indtil vandløbet drejer af mod syd-øst. Vandløbet møder stien igen efter engen, hvorefter stien følger vandløbet i omkring 2 km.

Projektet forventes ikke at have nogen påvirkning i forhold til broerne eller stien.

Restriktioner

Natura 2000 og handleplaner for truede fiskearter

Projektområdet befinder sig ikke i et Natura 2000 område, men er placeret tæt på Natura 2000 området 213 Randkløve Skår, herunder habitatområde H213 Randkløve Skår. Området befinder sig langs kysten, nedstrøms for projektet. Vandområdet som projektet er placeret i løber gennem Natura 2000 området. I udpegningsgrundlaget for Randkløve Skår er der dog ikke vandløbsfauna eller lignende og er derved ikke væsentligt i forhold til projektet.

Som tidligere beskrevet er der fundet ål ved to stationer i vandløbssystemet. Ål er vurderet kritisk truet på den Danske Rødliste. Der foreligger en åleforvaltningsplan som har til formål at styrke ålebestanden i Danmark. Der er ikke noget i åleforvaltningsplanen der har betydning for om dette projekt kan realiseres. Projektet vil dog formentlig gavne ålene, da de fysiske forhold forbedres og der skabes fri passage.

§3 beskyttet natur og vandløb

En stor del af vandløbssystemet er § 3 beskyttet, herunder den strækning hvor spærringen er placeret. Området omkring projektet er, som tidligere nævnt, registreret som § 3 eng. Herunder, på figur 5, ses et kort over det beskyttede vandløb og eng.



Figur 6: Kort over beskyttede naturtyper jf. naturbeskyttelseslovens § 3. Vandløbets forløb er markeret med den mørkeblå farve, det § 3 beskyttede vandløb er markeret med den lyseblå streg og den § 3 beskyttede eng er markeret med den grøn-skraverede flade. Langs kysten er der registreret § 3 beskyttet strandeng, vist med den lyseblå-skraverede flade. Spærringen er markeret med den røde prik. Luftfoto fra foråret 2024.

Opstrøms i vandløbssystemet er der flere mindre arealer med § 3 beskyttede naturtyper, herunder mose og eng, dog ligger den nærmeste beskyttede naturtype over 2 km opstrøms for projektområdet. Området ude ved kysten, syd for vandløbets udmunding, er registreret som strandeng.

Strandbeskyttelseslinjen og kystnærhedszonen

Da projektet er placeret kystnært, er det både indenfor strandbeskyttelseslinjen og kystnærhedszonen.

Fortidsminder

Der er registreret et fortidsminde tæt på projektområdet og spærringen ligger indenfor fortidsmindebeskyttelseslinjen.

Projektet befinder sig desuden i et område som er udpeget som kulturarvsareal. Kulturarvsarealer er kulturhistoriske interesseområder med skjulte fortidsminder.

Projektbeskrivelse

Projektets realiserbarhed

Det vurderes at projektet kan udføres ud fra kriterierne fra kriteriebekendtgørelsen. Det er primært følgende kriterier fra kriteriebekendtgørelsen, der er relevant her:

§7 stk. 1 nr. 1 - Projektet vedrører vandløbsrestaureringer inden for et vandområde fastlagt i bekendtgørelsen om indsatsprogrammer for vandområdedistrikter.

- Projektet består af en indsats fra et vandområde som er fastlagt i bekendtgørelsen om indsatsprogrammer for vandområdedistrikter. Projektet omfatter vandområde nr. c00253 og indsatsen "fjernelse af fysiske spærringer", hvor spærringen har nr. ROS-828.

§7 stk. 1 nr. 2 - Ansøgningen om tilskud til gennemførelse vedrører vandløbsrestaureringer i enten vandløbstypologi 2 eller 3.

- Projektet omhandler vandløbsrestaurering i et typologi 2 vandløb.

§7 stk. 1 nr. 3 - Projektet bidrager tilstrækkeligt til opfyldelse af formålet, jf. § 1 i bekendtgørelsen om tilskud til kommunale projekter vedrørende vandløbsrestaurering.

- Projektet bidrager til at opfylde formålet jf. bekendtgørelsen om tilskud til kommunale projekter vedrørende vandløbsrestaurering. Herunder at genoprette passage for fisk, bidrage til at forbedre vandløbets fysiske form og forhold for flora og fauna. Projektet bidrager desuden til at opnå miljømålene for den økologisk tilstand for vandområdet.

§7 stk. 1 nr. 4 - Det ansøgte tilskudsbeløb til projektet udgør maksimalt 1,5 gange den vejledende referenceværdi, jf. dog § 5, stk. 3, 2. pkt., og § 7, stk. 2.

- Projektet forventes at kunne realiseres indenfor et rimeligt budget, som ligger en del under 1,5 gange referenceværdien for tilskud til projektet.

§7 stk. 1 nr. 11 - Ved fjernelse af fysiske spærringer må faldet ikke overstige 10 %, og brinkanlæg må ikke være stejlere end 1:1,5.

- Ved fjernelse af den fysiske spærring, kan vandløbsbunden etableres med et fald under 10 % og brinkanlæg kan reetableres så de ikke er stejlere end 1:1,5. Dette er vurderet ved besigtigelsen af arealet og ud fra målte koter. Projektet forventes at kunne overholde disse kriterier, da der generelt ikke er et stort fald eller stejle brinker i området.

Projektet forventes herved at kunne gennemføres i henhold til at overholde kriterierne fra kriteriebekendtgørelsen.

Da projektet er forholdsvis lille og kun omfatter en enkelt lodsejer, som er positiv overfor projektet, forventes det at kunne realiseres i praksis.

Projektets formål er at forbedre forholdene i vandløbet og bidrage positivt til den økologiske tilstand i vandløbet. Projektet forventes desuden ikke at medføre større tilstandsændringer, udover at skabe fri passage, eller have negativ påvirkning på hverken miljøet eller området omkring projektområdet. Derfor forventes det at de nødvendige myndighedstilladelser kan opnås.

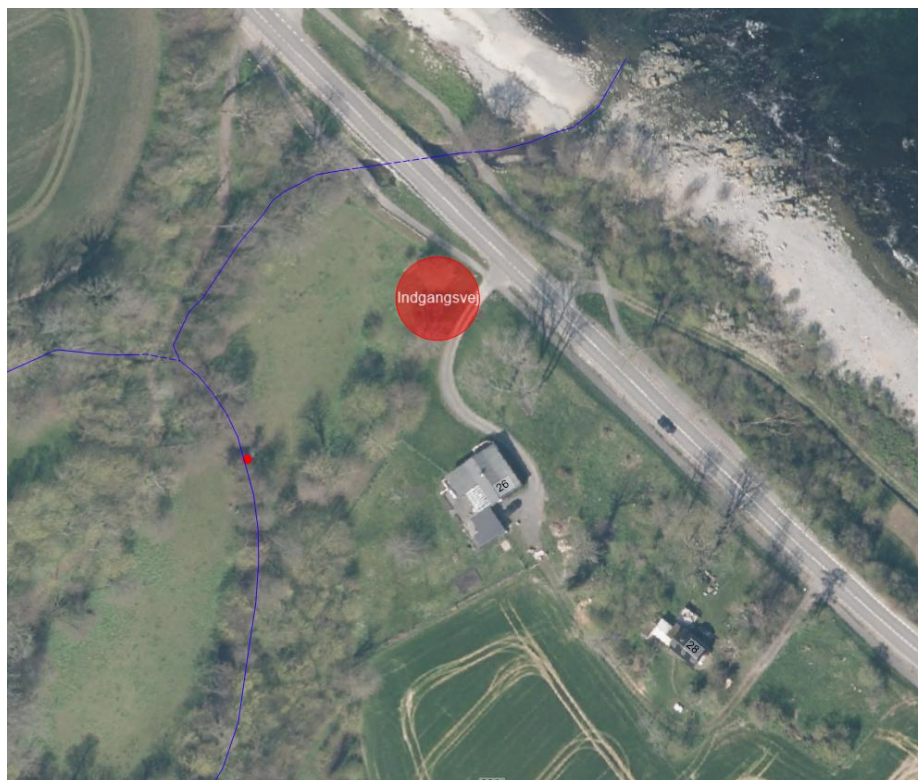
Konklusion

Det vurderes at projektet er muligt at realisere, både praktisk, indenfor den økonomiske ramme og med opbakning fra lodsejeren af arealet. Alle nødvendige myndighedstilladelser forventes at kunne opnås og projektet vurderes, at være omkostningseffektivt.

Detailprojekt

Arbejdsplads og adgangsforhold

Det er muligt at få adgang til spærringen fra indkørselsvejen til Melstedvej 26. Adgangsvejen ses på kortet herunder:



Figur 7: Kort som viser indgangsvejen til projektet, markeret med en rød cirkel. Vandløb er markeret med blå streg og spærringen er markeret med rød prik. Luftfoto fra foråret 2024.

Arealerne der omfatter adgangsvejen til projektet er ejet af samme lodsejer som projektarealet. Det drejer sig om matriklen 123b som kan ses på figur 1 tidligere i forundersøgelsen.

For at komme frem til spærringen fra adgangsvejen, skal man henover den § 3 beskyttede eng. Der vil derfor være særlig opmærksomhed på ikke at lave skader på den beskyttede eng. Der kan evt. blive sat krav om køreplader fra § 3 myndigheden.

Adgangen til arealet skal koordineres med lodsejer i god tid, for at sikre at de græssende dyr er væk inden anlægsarbejdet påbegyndes.

Anlægsarbejde

Den eksisterende spærring i Kobbe Å ønskes fjernet for at sikre fri passage for fisk og smådyr i vandløbet. Nedenfor ses et billede af spærringen.



Figur 8: Spærringen i Kobbe Å. Billede taget d. 03-09-2025 af Christina Mortensen.

Spærringen består af en ældre betondæmning. Spærringen giver et niveauspring i vandløbet og besværliggør passagen for fisk og smådyr, især i tørre perioder med lav vandføring. Spærringen ønskes fjernet helt. Dette omfatter både den del der går på tværs af vandløbet og de to dele der sidder i brinkerne, som det ses på billedet ovenfor. Ud over selve betonspærringen, er der et metalskab med et rør ned i jorden og et plastigrør herfra og ud i vandløbet. Metalskabet og de tilhørende rør ønskes ligeledes fjernes helt. Metalskabet kan ses på billedet nedenfor.



Figur 9: Metalskabet der ønskes fjernet. Billede taget d. 27-11-2025 af Christina Mortensen.

Ved fjernelsen af spærringen, metalskabet og de tilhørende rør skal det efterfølgende bortskaffes på forsvarlig vis.

Efter spærringen er fjernet, skal niveauforskellen udlignes så den følger vandløbets naturlige hældning, uden at overstige 10%. Brinkerne skal ligeledes genetableres til naturlige forhold. Brinkerne består i høj grad af højtliggende klipper, hvilket begrænser muligheden for at udjævne dem. Hvor det er muligt skal brinkerne genetableres, så de ikke bliver stejlere end 1:1,5. Ligeledes skal terrænet genetableres til naturlige forhold, der hvor metalskabet og de tilhørende rør har været. Til udjævning af vandløbets bund og genetablering af brinker og terræn, skal der udelukkende benyttes naturligt bundsubstrat, bestående af grus, sten og dødt ved og til brinker og terræn også jord der passer til de lokale forhold. Det forventes, at langt det meste materiale, som skal benyttes til at gendanne de naturlige forhold, kan findes i jord og stenbunker omkring vandløbet.

Projektet omfatter følgende projektaktiviteter:

- Fjernelse af spærringen, metalskab og tilhørende rør
- Udjævning af vandløbsbund
- Genetablering af brinker hvor spærringen har stået
- Genetablering af terræn hvor metalskab og rør har været

Afværgeforanstaltninger

I forbindelse med projektets gennemførelse er der fastlagt følgende afværgeforanstaltning:

Da projektområdet omfatter en § 3 beskyttet eng, skal der være særlig opmærksomhed på ikke at lave skader på denne. Projektet skal ligeledes udføres i en tør periode for at mindske risikoen for skader og kørespor på engen. Der kan sættes krav om brug af køreplader hvis det vurderes nødvendigt af § 3 myndigheden.

Projektområdet omfatter en målestation, hvor betonspærringen, metalskabet og de tilhørende rør, som ønskes fjernet, ikke længere benyttes. Da stedet stadig er i brug som målestation, skal det måleudstyr der stadig benyttes sikres og bevares. Udstyret består af en logger i et rør og to skalapæle. Loggeren sidder i et gråt rør som er fastgjort på den ene skalapæl. Billeder af skalapæle og logger kan ses på næste side. Måleudstyret må ikke fjernes, flyttes eller beskadiges i forbindelse med anlægsarbejdet. Der skal udvises særlig opmærksomhed under både forberedende og udførende arbejde for at undgå en påvirkning af måleudstyret.



Figur 10: Skalapæl der står nedstrøms spærringen. Billede taget d. 23-09-2025 af Christina Mortensen.



Figur 11: Skalapæl med logger der står opstrøms spærringen. Billede taget d. 23-09-2025 af Christina Mortensen.

Reetablering

Efter endt anlægsarbejde skal området reetableres, så det så vidt muligt fremstår i samme naturlige tilstand som før anlægsarbejdet. Dette indebærer f.eks. at brinker reetableres til original stand, kørespor udjævnes, hegn genopsættes og affald fjernes.

Skitse over projektområdet

Nedenfor ses en skitse over hvor spærringen, metalskabet, skalapælene og loggeren er placeret.



Figur 12: Skitse over projektområdet. Vandløbets forløb er vist med mørkeblå streg. Luftfoto fra foråret 2025.

Konsekvensvurdering

Fremtidige fysiske og hydrologiske forhold

Ved fjernelse af spærringen, vil opstuvning af vand ovenfor spærringen forsvinde. Vandet vil derved få fri passage.

Vandløbets forløb ændres ikke, men uden opstuvningen vil vandløbets bund have en mere glidende overgang i stedet for det hårde spring der er i dag.

Fremtidige biologiske forhold i vandløbet

Fjernelsen af spærringen forventes at være til gavn for vandløbets flora og fauna. Projektet forventes udelukkende at påvirke positivt til de fastlagte miljømål for den økologiske tilstand for vandløbet, som følge af vandområdeplanerne 2021-2027. Herunder er det især den økologiske tilstand for fisk der forventes at blive forbedret ved gennemførslen af indsatsen.

Myndighedstilladelser

Fiskeriloven

Projektet indebærer fjernelse af en spærring som skaber en lille opstemning af vand, ligesom projektet også har betydning for fiskepassage og fiskefauna. Dette medfører at projektet skal i høring hos fiskerikontrollen før der kan gives tilladelser eller træffes afgørelser af andre myndigheder. Projektet har til formål at forbedre de fysiske forhold i vandløbet til gavn for bl.a. fisk, så projektet forventes at kunne blive realiseret efter høringen og efterfølgende myndighedsbehandling.

Vandløbsloven

Projektet kræver en tilladelse fra vandløbsmyndigheden, for at kunne realiseres, jf. § 37 i vandløbsloven. Denne tilladelse forventes at kunne opnås, da projektet er forholdsvis simpelt og har til formål at forbedre de fysiske forhold i vandløbet. Projektet vil ikke påvirke afvandingsforholdene.

Naturbeskyttelsesloven

Projektet indebærer et vandløb og en eng som er beskyttet efter naturbeskyttelseslovens § 3. Disse kan ses på figur 6 længere oppe i forundersøgelsen. For at projektet kan realiseres, skal der gives dispensation fra naturbeskyttelseslovens § 3. Projektet skal gennemføres i en tør periode, for at mindske skader på engen ved transport af materiel til og fra projektet. Der kan evt. stilles krav om køreplader hvis det vurderes nødvendigt.

Projektet er placeret indenfor strandbeskyttelseslinjen, hvilket betyder at der kræves en dispensation fra naturbeskyttelseslovens § 15.

Projektet er ligeledes placeret indenfor fortidsmindebeskyttelseslinjen, hvor der kræves en dispensation fra naturbeskyttelseslovens § 18.

Disse dispensationer forventes at kunne opnås, da projektet kun indebærer mindre tilstands- og terrænændringer og har til formål at forbedre de fysiske forhold i vandløbet, bl.a. til gavn for fisk.

Miljøvurderingsloven

Projektet er omfattet af screeningspligt, jf. § 16 i miljøvurderingsloven. Vandløbsregulering er en anlægstype der er nævnt i bilag 2 pkt. 10f i miljøvurderingsloven. Projektet forventes ikke at have nogen væsentlig indvirkning på miljøet og forventes derved at kunne realiseres. Projektet skal dog som minimum gennem en miljøscreening.

Museumsloven

Projektet indebærer begrænset gravearbejde, men hvis der under jordarbejdet findes spor af fortidsminder, standses arbejdet og det lokale museum kontaktes vedrørende det videre forløb jf. §§ 27 og 29 i museumsloven.

Realisering af projektet

Projektøkonomi

Budgetoverslag for gennemførelse

Budgetoverslaget er lavet ud fra tilbud fra en entreprenør og en forventning om tidsforbrug for kommunens eget personale.

Kategori	Pris
Entreprenør	20.565 kr.
Kommunens eget personale	40.000
I alt	60.565 kr.

Finansiering

Da detailprojektet er en del af forundersøgelsen, er referenceværdien for forundersøgelsen inklusiv detailprojekt, mens referenceværdien for gennemførelsen er uden detailprojekt. Størrelsen af det mulige tilskud er beregnet som *referenceværdien * 1,5 * km opstrømsstrækning*. Projektet forventes ikke at komme til at koste lige så meget som det mulige tilskud, hvilket betyder at der er søgt om 100.000 kr. til forundersøgelsen og ved ansøgning om tilskud til gennemførelsen, forventes der at blive søgt om 100.000 kr.

Nedenfor ses et skema med referenceværdier, mulige tilskudsbeløb og de ansøgte tilskud.

	Referenceværdi (inkl. Detailprojekt)	Referenceværdi (uden detailprojekt)	Muligt tilskud	Ansøgt tilskud
Fjernelse af fysisk spærring - forundersøgelse	15.400 kr./km opstrømsstrækning		515.130 kr.	100.000 kr.
Fjernelse af fysisk spærring - gennemførelse		46.200 kr./km opstrømsstrækning	1.545.390 kr.	100.000 kr.

Det højeste mulige tilskud til gennemførelse af projektet er ca. 1,5 mio. kr., hvor budgetoverslaget for projektet kun er 60.565 kr., for at der er plads i budgettet til uforudsete udgifter bliver der søgt om 100.000 kr. i tilskudsordningen til gennemførelsen. Dette giver udtryk for at projektet er omkostningseffektivt.

Projektet forventes kun at kunne blive realiseret ved tilsagn om tilskud til gennemførelsen gennem tilskudsordningen Vandløbsrestaurering EHFAF i 2026.

Tidsplan

Ansøgning om tilskud til forundersøgelse af projektet er sendt d. 05-09-2025. Tilsagn til tilskuddet er modtaget d. 20-10-2025. Forundersøgelsen forventes at være færdig i starten af 2026. Herefter kan der søges om udbetaling af tilskuddet.

Næste skridt vil være at søge om gennemførelse når dette er muligt i 2026. Hvis tilsagn til gennemførelse opnås, vil arbejdet med at indhente de relevante tilladelser og dispensationer påbegyndes. Når alle tilladelser er indhentet vil projektet kunne udføres, hvilket forventes at være i sidste halvdel af 2026. Alternativt vil projektet blive udført i sommerhalvåret 2027, hvis tilsagn og myndighedsbehandling tager længere tid end forventet.

Selve anlægsarbejdet forventes at tage omkring 2 arbejdsdage og forventes at ske i en tør periode af hensyn til den naturbeskyttede eng.

Formidling og forpligtelse til skiltning

Projektet kan beskrives på kommunens egen hjemmeside, samt sociale medier, både i sammenhæng med forundersøgelse og gennemførelse, hvor forundersøgelsen ligeledes kan offentliggøres på hjemmesiden. EU-tilskuddet vil her blive fremhævet.