



# TILLADELSE TIL RÅSTOFINDVINDING VED RØNNE GRANITBRUD

## 4. juli 2012

Bornholms Regionskommune

Teknik & Miljø

J.nr.: 01.09.00P19-0034

### Indhold

<b>1. Indledning.....</b>	<b>2</b>
<b>2. Tilladelse til råstofindvinding på matr.: 1a, 1b, 1ad, 1m, 1s, 2f, 2l, 23g, 39a, Knudsker.....</b>	<b>3</b>
<b>3. Tilladelse efter vandforsyningsloven .....</b>	<b>5</b>
<b>4. Vilkår efter råstofloven .....</b>	<b>5</b>
4.1. Brydningsrettens omfang og afgrænsning. ....	5
4.2. Brydnings- og efterbehandlingsplan.....	6
4.3. Lager og arbejdsområde. ....	6
4.4. Overjord og muld.....	7
4.5. Sikkerhedsstillelse.....	8
4.6. Vejadgang.....	8
4.7. Arkæologi og fortidsminder .....	9
4.8. Arbejdstider .....	9
4.9. Støj.....	10
4.10. Lavfrekvent støj, infralyd og vibrationer.....	11
4.11. Støv .....	13
4.12. Affald .....	14
4.13. Efterbehandling .....	14

<b>5. Vilkår efter vandforsyningsloven.....</b>	<b>15</b>
<b>6. Bestemmelser efter råstofloven .....</b>	<b>16</b>
<b>7. Bestemmelser efter vandforsyningsloven.....</b>	<b>17</b>
<b>9. Offentliggørelse og klagegang.....</b>	<b>17</b>
9.1. Klage efter Råstofloven.....	18
9.2. Klage efter Vandforsyningsloven .....	18
9.3. Klage efter Miljøbeskyttelsesloven .....	18
9.4. Klage efter Planloven.....	19
<b>Redegørelse .....</b>	<b>0</b>
Ansøgningens indhold .....	0
Forhold til planlægningen og andet.....	1
Planforhold .....	1
Hittidig indvinding.....	2
Proces.....	2
VVM.....	3
Miljøforhold .....	3
Indvindingsproces .....	3
Vandindvinding, grundvandsbeskyttelse og vandløbsinteresser .....	3
Tilladelse til udledning af oppumpet overfladevand/grundvand fra stenbrydning til Byåen .....	8
Støj, vibrationer og støv.....	8
Andre anlæg .....	9
Jordforureningsmæssige forhold.....	10
Naturforhold .....	10
Jord- og skovbrugsmæssige forhold.....	11
Efterbehandlingsplan .....	12
Sikkerhedsstillelse .....	12
Høring af naboer .....	12
Kopi til .....	15
Kortbilag .....	16

## 1. Indledning.

Virksomheden NCC Roads a/s søgte den 24. januar 2011 om forlængelse af eksisterende råstof-tilladelse, samt udvidelse af brydningsområdet med ca. 9 ha.

Det samlede område udgør 46 ha, som alle er omfattet af Kommuneplantillæg 007, som beskrevet herunder.

Brydningsområdet udgør ca. 40 ha, mens de resterende arealer anvendes til lager og produktionsanlæg. De arealer som skal efterbehandles fremgår af efterbehandlingsplanen (bilag B).

Erhvervsmæssig råstofindvinding kræver en tilladelse efter råstoflovens<sup>1</sup> § 7 stk.1. Tilladelsen udstedes af Bornholms Regionskommune, Teknik & Miljø.

Da det ansøgte areal overstiger 25 ha er projektet omfattet af VVM bekendtgørelsens<sup>2</sup> bilag 1 stk 18. Det ansøgte er dermed VVM pligtigt og tilladelse kan kun meddeles efter forudgående vedtagelse af kommuneplanretningslinjer med tilhørende VVM redegørelse (Vurdering af Virkninger på Miljøet). Kommunalbestyrelsen sendte derfor d. 7. september 2011 Kommuneplantillæg 007 med tilhørende VVM samt SMV redegørelse (Strategisk MiljøVurdering, i henhold til Lov om Miljøvurdering af planer og programmer<sup>3</sup>) i offentlig høring i 8 uger. Efter endelig vedtagelse i kommunalbestyrelsen d. 15. december 2011 danner kommuneplantillægget rammerne for nærværende råstof-tilladelse, således at de vurderinger som er beskrevet i VVM redegørelsen fastlægger rammerne for de stillede vilkår. Kommuneplantillægget er offentliggjort ved annoncering i Rytterknægten d. 21. december 2011, og findes som bilag C til denne tilladelse.

Et udkast til råstof-tilladelsen har været i partshøring i perioden fra d. 4. – 22. juni 2012. De indkomne høringssvar og regionskommunens bemærkninger til disse er gengivet fra side 12 i redegørelsen.

En tilladelse efter råstoflovens § 7 stk. 1 erstatter VVM-tilladelsen fuldt ud. Råstof-tilladelsen for en VVM pligtig virksomhed må dog tidligst gives når VVM processen, med en konsekvensvurdering er gennemført.

Ovenfor nævne forudsætninger er opfyldt, ved den endelige vedtagelse af Kommuneplantillæg 007 med strategisk Miljøvurdering og VVM – redegørelse den 15. december 2011 og efterfølgende offentliggørelse.

Kommunen vurderer endvidere, at tilladelsen heller ikke vil forringe levevilkårene for dyre- og plantearter omfattet af EF-habitatdirektivets bilag IV.

---

<sup>1</sup> Lovbekendtgørelse nr. 950 af 24/09 2009. Lov om råstoffer (Råstofloven)

<sup>2</sup> Bekendtgørelse nr. 1510 af 15/12 2010. Bek. om vurdering af visse offentlige og private anlægs virkning på miljøet (VVM) i medfør af lov om planlægning

<sup>3</sup> Lovbekendtgørelse nr. 936 af 24/09 2009. Lov om miljøvurdering af planer og programmer

## 2. Tilladelse til råstofindvinding på matr.: 1a, 1b, 1ad, 1m, 1s, 2f, 2l, 23g, 39a, Knudsker.

Bornholms Regionskommune, Teknik & Miljø giver hermed tilladelse i henhold til § 7 stk. 1 i Råstofloven til brydning og indvinding af op til 300.000 m<sup>3</sup> fast klippe pr. år.

Brydningsområdet er vist på Kortbilag 1.

Tilladelsen er gældende fra d. 4. juli 2012 til d. 4. juli 2042. Hvis indvinding ikke er startet inden 3 år fra den d. 4. juli 2012, bortfalder tilladelsen. Tilladelse bortfalder ligeledes, hvis den ikke har været udnyttet i 3 år i træk, jf. råstoflovens § 10 stk. 7.

Vilkår for indvindingen er fastsat i medfør af råstoflovens § 10.

Muldafrømning og brydningen må dog ikke igangsættes, før følgende betingelser er opfyldt:

- Området, hvor indvindingen skal ske, skal være afsat i marken, efter nærmere aftale med Bornholms Regionskommune, Teknik & Miljø.
- Jf. Lov om registrering af ledningsejere<sup>4</sup> § 9 skal enhver, der erhvervsmæssigt udfører gravearbejder, indhente oplysninger fra ledningsejerregistret om, hvilke ledningsejere der ejer ledninger i graveområdet. De nødvendige ledningsoplysninger skal være indhentet, inden gravearbejdet påbegyndes, og gravearbejdet skal tilrettelægges og udføres under hensyntagen til de indhentede oplysninger.
- Det skal sikres at, ledningsejere der måtte have kabler, nedgravet i arealerne er hørt, inden arbejdet med jordafrømning påbegyndes. Kabler eller andet der skal flyttes aftales mellem den respektive ledningsejer og indvinder, og omlægning betales af indvinder.
- Bornholms Museum skal informeres senest 4 uger inden der afrømmes muld og overjord i de enkelte etaper med henblik på aftale om evt. arkæologiske forundersøgelser.
- Vibrationsmålere på Stubbegård og Stavelund, skal være opsat og disse samt målestation på skolen skal være idriftsat.
- Inden brydningen påbegyndes skal aktuelle bygningsbesigtigelser være foretaget.
- Bornholms Regionskommune, Teknik & Miljø skal have sikkerhed i form af garanti fra pengeinstitut eller kautionsforsikring. Størrelse af sikkerhedsstillelsen, beregnes af Bornholms Regionskommune, Teknik & Miljø, på grundlag af brydningsplan (bilag A) og efterbehandlingsplan (Bilag B), som er godkendt af Bornholms Regionskommune, Teknik & Miljø.
- Indvinder har udarbejdet en etapeopdelte brydnings- og efterbehandlingsplan som er godkendt af Bornholms Regionskommune, Teknik & Miljø (jf. brydningsplan bilag A). Hver etape har en

<sup>4</sup> lovbek. nr. 578 af 6. juni 2011. Lov om registrering af ledningsejere

varighed af 5 år. Af brydningsplanen fremgår, hvor stort et areal, NCC forventer at rømme af, når indvindingen er størst. Dette er en del af grundlaget for udregning af garantibeløbets størrelse.

- Klagefristen skal være udløbet. Hvis der er indgivet en klage skal den opsættende virkning være ophævet eller klagesagen være afgjort ved Natur- og Miljøklagenævnet, inden tilladelsen kan udnyttes.
- Når afgørelsen er endelig foranlediger Bornholms Regionskommune, Teknik & Miljø, at deklARATION med vilkår om efterbehandling tinglyses på ejendommen. Afgiften til tinglysning (jævnfør den aktuelle takst) betales i henhold til råstoflovens § 10, stk. 6 af ejendommens ejer. Bornholms Regionskommune, Teknik & Miljø vil opkræve afgiften hos ansøger, når tinglysning af deklARATION er foretaget.

I tilladelsen til indvinding af råstoffer, er der lagt vægt på:

- At arealet er beliggende inden for et regionalt graveområde i henhold til Råstofplan for Bornholms Regionskommune 2012-2024.
- At der er udarbejdet et kommuneplantillæg med tilhørende VVM-redegørelse og miljøvurdering, som indgående har belyst de miljømæssige konsekvenser af granitindvindingen.
- At den udarbejdede VVM-redegørelse ikke har påvist væsentlige virkninger på miljøet ved en fortsat brydningsaktivitet i området. Projektet medfører i driftsperioden emission fra diseldrevne køretøjer, af partikler, som er erkendt sundhedsfarlige, og bidraget fra råstofindvindingen og transport bidrager til den samlede belastning. Støj kan virke stressende og dermed sundhedsskadelig på folk. Det er imidlertid meget kompliceret og individuelt hvad der er kritisk støj. Støj fra aktiviteterne i forbindelse med stenbruddet kan derfor virke generende på visse naboer, eller borgere i området. For at sikre naboerne bedst muligt er det planlagt at NCC én gang om året inviterer naboerne til et dialogmøde, hvor eventuelle gener drøftes. NCC udarbejder referat fra mødet som tilsendes naboer og andre interesserede samt Bornholms Regionskommune, Teknik & Miljø.
- I henhold til brydningsplanen vil den kommende brydning inden for de første 5 år efterhånden komme til at ske under terræn, hvilket vil bevirke et lavere støjniveau, fra sprængninger samt fra almindelig arbejdsstøj. Derudover er der i nærværende tilladelse stillet vilkår om overholdelse af gældende støjkrav m.v. Derfor vurderes det at støjniveauet kan begrænses til et niveau som ikke virker generende på størstedelen af befolkningen.
- På længere sigt vil området være et aktiv for rekreative friluftaktiviteter for såvel lokalbefolkningen som turister. Efterbehandling til natur vurderes, derfor på langt sigt at rumme positive effekter i forhold til befolkningens sundhed.
- Naturforhold i området, er i kommuneplantillæg 007 afsnit 6.5 detaljeret beskrevet. Beskrivelsen af projektets påvirkninger på flora og fauna er delt op i en beskrivelse af henholdsvis den aktive periode, og den efterfølgende periode hvor brydningen er ophørt, og efterbehandlingen er tilendebragt.

- Vurderingen er at vegetationen i den aktive periode vil blive berørt, dog i begrænset omfang, da der sker en flytning i og med at selve brydningen flyttes i forhold til i dag. Den aktive periode vil ikke virke negativt på botanikken. I takt med at indvindingen flytter sig vil vegetationen ligeledes forskyde sig. På sigt vil der ske en naturlig botanisk udvikling til gavn for området. Dyrelivet vil i den aktive periode ikke ændre sig væsentligt i området. Der vil langsomt ske en forskydning til områder i den ikke aktive del af bruddet. Efter brydningens ophør vil der ske en positiv udvikling af området for dyrelivet. Fugle, frøer, og ikke mindst vil flagermusene få en større vandoverflade at jage på.
- Bornholms Regionskommune, Teknik & Miljø har vurderet, at projektet ikke vil medføre en væsentlig negativ belastning af naturtyper eller levesteder for arter, som udgør udpegningsgrundlaget for de to nærmeste Natura 2000-områder (Habitatområde ”Hvideodde Rev”, som ligger cirka 2,9 km vest for og ”Almindingen, Ølene og Paradisbakkerne” som ligger ca. 5,6 øst for den yderste grænse af brydningsområdet). Der er derfor ikke udarbejdet en konsekvensvurdering for det ansøgtes påvirkning af ovennævnte Natura 2000-områder.
- Der er allerede brydning i området, og landskabet bærer præg af denne aktivitet. Den fremadrettede brydning vil, omdanne nuværende landbrugsarealer til, først et åbent stenbrud, og efterfølgende et rekreativt område med en sø. Dette vil i sagens natur ændre landskabet, men på den lange bane vil der være mange muligheder for naturoplevelser.

### 3. Tilladelse efter vandforsyningsloven

- Bornholms Regionskommune, Teknik & Miljø giver hermed tilladelse i henhold til Vandforsyningslovens § 26, stk. 1 til fortsat regulering af grundvandsstanden ved Rønne Granitbrud, beliggende Snorrebakken 28 og omfattende matriklerne Knudsker 1a, 1ad, 1b, 1m, 1s, 23g, 2f, 2l og 39a.
- Tilladelsen er givet ud fra en vurdering af, at grundvandsreguleringen ikke vil have negative effekter for drikkevandsinteresser eller vådområder, som beskrevet nærmere i baggrundsafsnittet i redegørelsen. Såfremt disse forudsætninger viser sig urigtige eller ændres væsentligt, kan tilladelsen tilbagekaldes eller ændres uden erstatning, jvf. Vandforsyningslovens § 26, stk. 3.

### 4. Vilkår efter råstofloven

#### 4.1. Brydningsrettens omfang og afgrænsning.

1. Indvinding af granit kan finde sted inden for det på kortbilaget (Bilag 1) viste indvindingsområde.
2. Brydningen skal følge brydningsplanen (bilag A):

Der må ikke indvindes nærmere en 5 meter fra naboskel.

Ved påbegyndelsen af brydningen i området skal der tages hensyn til efterbehandlingsprofilerne som beskrevet i efterbehandlingsplanen (bilag B). Der brydes således ikke længere ud mod matrikelgrænsen end, at der efterfølgende er plads til den planlagte efterbehandling samt stiforløbet rundt om søen.

3. Der skal skiltes eller afspærres på behørig vis, mod arealer, hvor der er offentlig adgang, således at publikum bliver advaret mod fare, for nedstyrtning i brydningsområdet.
4. Indvindingen må ikke foretages dybere end 70 meter under terræn og skal foretages i de beskrevne etaper, som beskrevet i brydningsplanen.
5. Indvindingen skal tilrettelægges på en sådan måde, at brudvæggene er stabile og ikke frembyder fare for nedstyrtning af granitblokke.
6. Der må højst indvindes 300.000 m<sup>3</sup> fast klippe pr år.
7. Råstoffer skal oparbejdes bedst muligt i forhold til deres kvalitet.
8. Bornholms Regionskommune, Teknik & Miljø kan fastsætte yderligere vilkår, eller foretage ændringer af allerede stillede vilkår, såfremt det på et senere tidspunkt måtte vise sig nødvendigt af hensyn til opfyldelsen af råstoflovens formålsbestemmelser.
9. Bornholms Regionskommune, Teknik & Miljø vil hvert 5. år, i forbindelse med vurderingen af afrapporteringen af forløbet af de enkelte etaper (jf. afsnit 4.2, samt Bilag A ), vurdere om de stillede vilkår, samt brydnings- og efterbehandlingsplanen bør justeres i forhold til den nyeste viden, gældende lovgivning, praksis på området samt praktiske forhold i øvrigt.

## 4.2. Brydnings- og efterbehandlingsplan

1. Indvindingen skal følge brydningsplanen og efterbehandlingsplanen som beskrevet i bilag A og B.

Ændres brydningsplanen og/eller efterbehandlingsplanen væsentligt, skal dette godkendes af Bornholms Regionskommune, Teknik & Miljø inden den gældende plan fraviges.

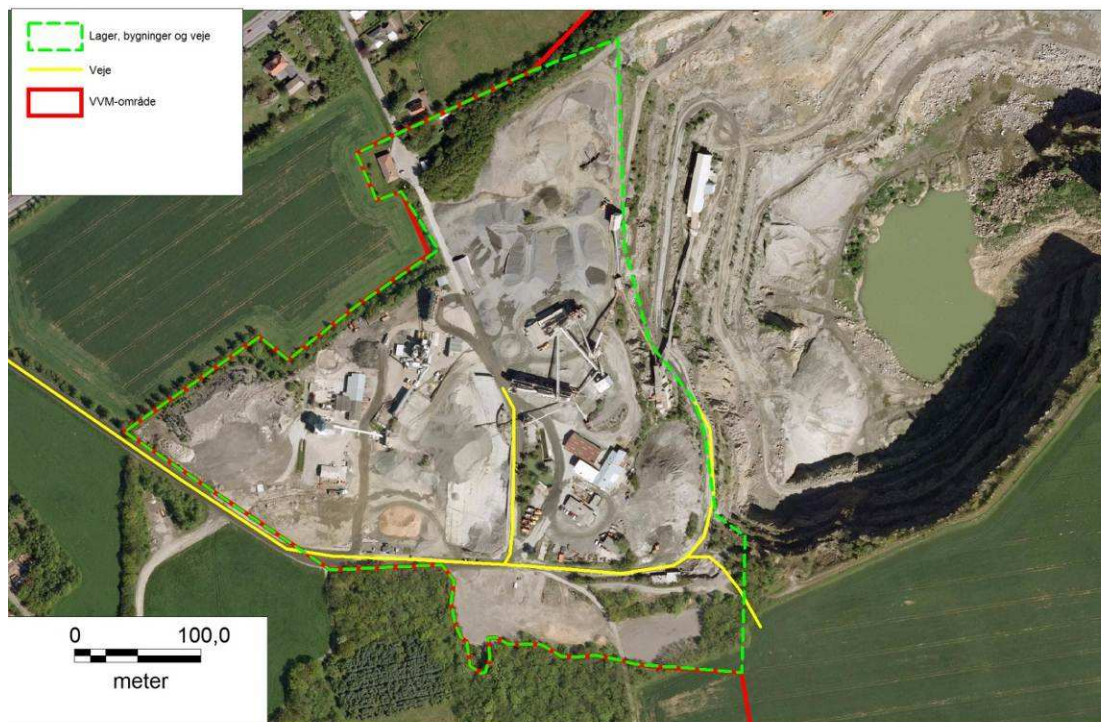
Brydningsplanen og efterbehandlingsplanen skal til enhver tid holde sig inden for de rammer som er fastlagt i denne tilladelse samt Kommuneplantillæg 007.

2. Brydningsplanen er inddelt i etaper af ca. 5 år. Efter udløb af hver etape, indsendes en opfølgingsplan, der viser hvordan perioden er forløbet, set i forhold til det planlagte. Første gang er senest 1. marts 2017, efterfølgende 1. marts 2022 – 2027 – 2032 - 2037 og 2042.

## 4.3. Lager og arbejdsområde.

1. Transport, oparbejdning og lagring af granit kan finde sted i brydningsområdet og inden for det på kortbilaget (Bilag 3) viste lager- og arbejdsområde på 12,3 ha, som angivet i brydningsplanen. Mellemlagring af stenprodukter skal begrænses mest muligt for at mindske støj- og støvgener.

Der må ikke etableres lager bunker højere en 12 m over naturligt terræn. I brydningsområde Midt, Øst og Syd må lagerbunker ikke placeres over oprindelig terræn.



#### 4.4. Overjord og muld.

1. Overjord skal som udgangspunkt fyldes ud i bruddet uden egentlig mellemdeponering.
2. Muld skal sorteres fra overjorden. Muld kan oplagres med henblik på bortsalg.

Muld vil midlertidigt kunne oplagres i bruddet, over kommende vandspejl (kommende vandspejls kote og andre grundvandsforhold er nærmere beskrevet i redegørelsen i slutningen af denne tilladelse). Depot højden må ikke overstige 3 m fra omgivende terræn og varigheden må højst være 5 år. Placeringen skal forinden aftales med Bornholms Regionskommune, Teknik & Miljø.

3. Jord med humus i, f.eks. muld, tørvejord og lignende, må ved efterbehandlingen ikke køres i bruddet eller tildækkes af andre jordarter, da indholdet af organisk materiale ved tildækning giver risiko for forurening af grundvandet på grund af nedbrydning af det organiske materiale.
4. Jordlagene skal opbygges sådan, at jorden bliver bedst mulig til plantevækst efter indvinding under hensyntagen til efterbehandlingsplanen.
5. Eventuel overskudsmuld kan blive udlagt i en max tykkelse på 0,3 m på naboejendommens dyrkningsarealer. Inden denne tilførsel af muld skal dette aftales med Bornholms Regionskommune, Teknik & Miljø samt den pågældende nabo. De påtænkte naboarealers

nøjagtige koteforhold skal være entydigt bestemt og dokumenteret, så den udlagte jordtykkelse kan kontrolleres.

6. Indvindingstilladelsen giver alene tilladelse til granitindvinding samt salg af overskydende muld. Det skal sikres at der efterlades tilstrækkeligt med muld til efterbehandlingsplanens gennemførelse.

#### 4.5. Sikkerhedsstillelse

1. Der skal overfor Bornholms Regionskommune, Teknik & Miljø stilles sikkerhed i form af en garanti fra et pengeinstitut eller kautionsforsikring. Sikkerhedens størrelse er beregnet af Bornholms Regionskommune, Teknik & Miljø, ud fra den godkendte brydnings- og efterbehandlingsplan. Tilladelsen giver ikke ret til at begynde indvindingen, før den krævede sikkerhed er stillet.
2. Garantien fra pengeinstitut eller kautionsforsikring skal være i form af depositum, bankgaranti, kautionsforsikring eller lignende. Sikkerheden må ikke være tidsbegrænset. Sikkerheden vil ikke blive frigivet af Bornholms Regionskommune, Teknik & Miljø, før efterbehandlingsarbejdet er tilendebragt og godkendt.
3. Garantens størrelse er beregnet af Bornholms Regionskommune, Teknik & Miljø i forbindelse med godkendelse af brydnings- og efterbehandlingsplanen er et overslag over, hvad det ville koste at lade efterbehandlingsarbejderne udføre af en fremmed entreprenør.
4. Pengeinstitut eller kautionsforsikring skal pristalsregulere garantien automatisk en gang om året med Danmarks Statistiks pristal for jordarbejder m.v. og med den aktuelle dato som udgangspunkt af hovedstolen og opsummeringen af de enkelte års tillæg.
5. Ved beregning af garantiens størrelse er det forudsat, at efterbehandlingen foregår på den måde, som det er aftalt i forbindelse med udarbejdelse af efterbehandlingsplanen.
6. Bornholms Regionskommune, Teknik & Miljø kan til enhver tid ændre garantiens størrelse, hvis forudsætningerne for beregningen ændres. Hvis der indvindes eller skråningerne efterbehandles på en anden måde, vil garantien kunne afvige fra den beregnede, hvorfor Bornholms Regionskommune, Teknik & Miljø skal have besked, hvis brydningen eller efterbehandlingen ønskes foretaget på en anden måde end forudsat.
7. Såfremt dele af området er efterbehandlet og kan godkendes af Bornholms Regionskommune, Teknik & Miljø, kan sikkerhedsstillelsen nedsættes efter en fornyet beregning.
8. Størrelsen af sikkerhedsstillelsen er bl.a. beregnet ud fra det størst mulige åbne areal.

#### 4.6. Vejadgang

1. Den eksisterende adgangsvej til bruddet fra Snorrebakken skal fortsat anvendes. Der må ikke uden aftale og godkendelse af Bornholms Regionskommune, Teknik & Miljø ske ændringer af adgangsforholdene til bruddet.

2. Adgangsvejen fra Snorrebakken og til bruddet skal være asfalteret.

For at minimere støjpåvirkningen fra transporten skal det sikres at adgangsvejen til bruddet fremstår jævn og uden huller.

3. Støvgener skal minimeres ved overfladevandning efter behov i tørre perioder.
4. Eventuel skiltning skal ske efter gældende regler.

#### 4.7. Arkæologi og fortidsminder

1. Bornholms Museum skal informeres senest 4 uger inden der afrømmes muld og overjord i de enkelte etaper med henblik på aftale om evt. arkæologiske forundersøgelser.
2. Ved gravearbejde kan firmaet støde på fortidsminder, for eksempel bopladser og gravpladser, der ofte giver sig til kende i form af stenlægninger, potteskår, knogler, trækulsholdig jord eller lignende. Arbejdet skal omgående indstilles i det omfang, det berører fortidsmindet. Fundet skal straks anmeldes efter museumslovens § 27.

Anmeldelsen skal ske til Bornholms Museum.

#### 4.8. Arbejdstider

1. Oparbejdningsanlæg

Den daglige driftstid, for egentlig produktion med oparbejdningsanlæg:

Mandag til fredag	06.00-22.00	Helligdage undtaget
Lørdag	06.00-14.00	

I ekstraordinære situationer kan der maksimalt arbejdes med produktion i bruddet 5 gange årligt i tidsrummet 06.00-14.00 på søn-og helligdage. Naboer skal varsles mindst 1 uge før. Udnytttes denne ekstraordinære situation skal der føres journal, og anføres begrundelse.

2. Materialeudlevering samt kørsel i området.

Der kan ske udlevering, kørsel og læsning i området:

Mandag-fredag	05.00-22.00
Lørdage	05.00-14.00

I ekstraordinære situationer kan der maksimalt udleveres 10 gange årligt i tidsrummet 06.00-14.00 på søn-og helligdage.

Kørsel i forbindelse med lastning af skibe kan ske udenfor ovennævnte tidsrum, hvis støjvilkårene kan overholdes.

### 3. Sprængninger samt sprætninger<sup>5</sup>

Sprængninger i klippevæg samt sprætning kan kun ske mandag – fredag (helligdage undtaget)  
Mindre sprængninger samt sprætninger indtil 1000 m<sup>3</sup> skal ske mellem kl.10-11.00  
Større sprængninger samt sprætninger over 1000 m<sup>3</sup> skal ske mellem kl. 14.00-15.00

Sprængninger skal ske i henhold til NCC's sikkerhedsinstruks. Sikkerhedsinstruksen angiver de mandskabs og materielmæssige sikkerhedsforhold, lovgivningen tilsiger, som skal efterleves ved sprængninger. Myndighed på dette område er arbejdstilsynet.

Der skal føres journal over alle sprængninger (jf. afsnit 4.10.).

## 4.9. Støj

### 1. Støjvolde

Der må ikke etableres permanente støjvolde. Eventuelle støjvolde må kun være midlertidige (maksimalt et år).

Såfremt der opstår behov for at etablere midlertidige støjvolde for at overholde støjvilkårene, må støjvolden ikke have et toppunkt højere end 5 meter over oprindelig terræn.

Støjvolden må kun placeres indenfor det planlagte brydningsområde i henhold til brydningsplanen (VVM, figur 4.5).

### 2. Støjbidrag

Støjbidraget skal ligge inden for rammerne af Kommuneplantillæg 007, som er begrundet i miljøstyrelsens afgørelse af 4. januar 1990:

Hverdage	kl. 06.00-22.00	55dB (A)
Lørdage	kl. 06.00-14.00	55dB (A)
Lørdage	kl. 14.00-20.00	45dB (A)
Søn-og helligdage	kl. 07.00-22.00	45dB (A)
Øvrige tidspunkter		40dB (A)
Spidsværdier om natten		55dB (A)

Støjbidrag i det nye indvindingsområde skal overholde ovennævnte støjgrænser.:

For dagperioden kl. 07-18 skal grænseværdierne overholdes indenfor det mest støjbelastede tidsrum på 8 timer.

For aftenperioden kl. 18-22 skal grænseværdierne overholdes indenfor det mest støjbelastede time.

---

<sup>5</sup> Neddeling af allerede udsprængte klippeblokke.

For natteperioden skal grænseværdierne overholdes indenfor den mest støjbelastede halve time.

Maksimalværdi for støjniveau fra virksomheden i natteperioden kl. 22-07 er 55 dB(A).

Støjniveauet skal være målt efter retningslinjerne i Miljøstyrelsens vejledning nr. 6/1984 eller beregnet efter retningslinjerne i Miljøstyrelsens vejledning nr. 5/1993 - og angivet som det ækvivalente, korrigerede lydniveau i dB (A).

### 3. Supplerende støjmålinger eller beregninger

Såfremt der fremkommer klager over støjgener fra virksomheden, eller tilsynsmyndigheden af anden grund finder det nødvendigt, skal virksomheden på tilsynsmyndighedens forlangende lade udføre målinger eller beregninger af støjniveauet efter de retningslinjer, som er angivet i Miljøstyrelsens ovennævnte vejledning. Tilsynsmyndigheden skal altid vurdere om klagen er berettiget inden der kræves støjmålinger.

Alle udgifter hertil afholdes af virksomheden.

Målinger eller beregninger skal udføres af akkrediteret målefirma, som er omfattet af miljøstyrelsens godkendelsesordning for støjlaboratorier, eller certificeringsordning under DANAK og som opfylder kravene i relevante vejledninger fra Miljøstyrelsen til Ekstern støj fra Virksomheder.

Støjmålinger eller beregning kan højst forlanges én gang årligt.

Målingerne eller beregningerne skal ske efter den på tidspunktet gældende vejledning fra Miljøstyrelsen. Det skal aftales med Bornholms Regionskommune, Teknik & Miljø, hvor der skal måles.

Hvis målingerne eller beregningerne viser, at støjen overskrider grænserne i ovenstående vilkår, skal indvinderen sørge for, at der bliver foretaget støjdæmpende foranstaltninger. Nye målinger eller beregninger skal kunne dokumentere, at vilkåret overholdes.

## 4.10. Lavfrekvent støj, infralyd og vibrationer

1. Driften af virksomheden må ikke medføre, at den målte værdi af virksomhedens bidrag til støjen, målt indendørs i de berørte bygninger, overstiger følgende grænser<sup>6</sup>:

---

<sup>6</sup> For eventuelle kontorer og tilsvarende lokaler, hvor der foregår følsomme aktiviteter i virksomheder, gælder grænseværdien  $L_{w} = 80$  dB.

Anvendelse	A-vægtet lydtrykniveau (10-160 Hz), dB	G-vægtet infralydniveau dB
Beboelsesrum, herunder i børneinst., fritidsboliger og lign.		85
Aften/nat (kl. 18-07)	20	85
Dag (kl. 07-18)	25	
Kontorer, undervisningslokaler og andre lignende støjfølsomme rum	30	85
Øvrige rum i virksomheder	35	90

Tabel 1. Grænseværdier for lavfrekvent støj og infralyd (dB re 20 Pa). Grænseværdierne gælder for ækvivalentniveauet over et måletidsrum på 10 minutter, hvor støjen er kraftigst. I tilfælde, hvor støjen er impulsagtig reduceres de anførte grænser med 5 dB

- Virksomheden skal efter nærmere aftale med tilsynsmyndigheden dokumentere, at grænseværdierne i tabel 1 er overholdt. Dokumentationen sker ved fremsendelse af skriftlig rapport over målinger og beregninger til tilsynsmyndigheden.
- Efterfølgende skal virksomheden på forlangende fra og efter nærmere aftale med tilsynsmyndigheden lade udføre målinger og beregninger til dokumentation af, at grænseværdierne i tabel 1 er overholdt. Hvis målingerne viser, at den lavfrekvente støj er for stor, skal den dæmpes. Derefter skal der laves nye målinger, som dokumenterer, at grænseværdierne i Tabel 1 kan overholdes.
- Måling, rapportering og anden dokumentation skal ske i overensstemmelse med retningslinierne i afsnit 3 (lavfrekvent støj og infralyd) i "Orientering fra Miljøstyrelsen", nr. 9, 1997 om lavfrekvent støj, infralyd og vibrationer i eksternt miljø, af et laboratorium der er godkendt af Miljøstyrelsen til at udføre "Miljømåling - eksternt støj".
- Grænseværdierne for lavfrekvent støj i tabel 1 anses for overholdt, når et konkret måleresultat, uden tillæg eller fradrag for målingens ubestemthed, er lig med eller under den pågældende grænse.
- Vibrationsniveauet må ikke overskride følgende værdier:

Anvendelse	Vægtet accelerationsniveau, $L_{aw}$ i dB
Boliger i boligområder (hele døgnet)	
Boliger i blandet bolig/erhvervsområder kl. 18-7	75
Børneinstitutioner og lignende	
Boliger i blandet bolig/erhvervsområder kl. 7-18	80
Kontorer, undervisningslokaler	
Erhvervsbebyggelse	85

Tabel 2. Grænseværdier for vibrationsniveau. Grænsen for netop mærkbare vibrationer er sædvanligvis  $L_{aw} = 71-75$  dB

7. Ved sprængninger i bruddet samt ved sprætninger, må vibrationspåvirkningen af omkringliggende bygninger uden for virksomhedens område ikke overstige 7 mm/s bestemt som årsmiddel af topværdien af svingningshastigheden i lodret retning på bygningernes fundament. Årsmiddel beregnes ved udgangen af hvert kvartal på basis af de seneste 12 måneders sprængninger. Der må ikke forekomme enkeltpåvirkninger over 10 mm/s.
8. Der skal efter aftale med ejere, opsættes vibrationsmålere på en bygning i Stavelundbebyggelsen, samt på Stubbegård. Desuden skal målestationen på skolen bibeholdes.
9. Den endelige placering på lokaliteterne, aftales med Bornholms Regionskommune, Teknik & Miljø.
10. Der skal føres journal over alle sprængninger og sprætninger over 1000 m<sup>3</sup>. For hver måling skal registreres dato, klokkeslæt, sprængnings sted, ladningsstørrelse, målested og topværdi af svingningshastighed i lodret retning. Udskrift af måledata skal foreligge på virksomheden i mindst 3 år som let tilgængelig lagerbestandig dokumentation.
11. Måledata skal årligt rapporteres til Regionskommunen som beskrevet herunder:
  - Sprængningerne skal positioneres vha. GPS, således at hver enkelt sprængning registreres med en entydig placering. Målinger samt placering af sprængningsstedet indsendes årligt opdelt i måneder. Kommunen kan dog efter behov bede om hyppigere indberetning. Placeringen stedfæstes og nummereres på kort, således at hver enkelt registrering kan henføres til et nummer på kortet.
  - Skulle der opstå hændelser med vibrationsregistreringer over 10 mm/s, skal det indrapporteres straks. Med indrapporteringen skal følge en beskrivelse af den formodede årsag til overskridelsen, samt af de tiltag som vil blive iværksat for at undgå gentagelser.
12. Relevante ejere skal tilbydes en bygningsbesigtigelse inden sprængningerne påbegyndes i den nye del af indvindingsområdet.
  - Følgende ejendomme vil være relevante, og skal derfor tilbydes en bygningsundersøgelse:  
Stavelund nr.: 8, 10, 12, 14, 15, 16, 18, 20, 22 og 24.  
Kærbyvej nr.: 1, 2, 3, 4, 5, 6, 7, 9, 11, 13 og 15  
Snorrebakken nr. 10
13. Besigtigelsen skal foretages af en uvildig kvalificeret rådgiver.
14. Besigtigelsesrapport skal tilsendes ejerne af de respektive ejendomme, med kopi til Bornholms Regionskommune, Teknik & Miljø.
15. NCC skal dokumentere at alle ejendomsjere nævnt i 12 er blevet tilbudt en bygningsbesigtigelse.

#### 4.11. Støv

1. Driften af virksomheden må ikke medføre støvgener uden for indvindingsområdet. Hvis det sker, skal der gøres noget for at forhindre støvet fra virksomhedens aktiviteter i at opstå eller brede sig. Dette kan f.eks. ske ved vanding af interne veje og depoter/lagerbunker mv.

2. Eksisterende knuser og sigteanlæg skal være forsynet med støvafsugning, hvor luften renses i posefilter. Rensningsgraden skal ligge over 99 %. Den filtrerede luft må ikke indeholde mere støv end 10 mg/Nm<sup>3</sup>.
3. Støvgenerne kommer hovedsagelig fra aflæsning af stenmateriale samt kørsel. Der skal sprinkles med vand på bunkerne og ved læsning af støvet materiale. Køreveje skal rengøres med feje-/sugebil og vandes i specielt tørre perioder.
4. Ved etablering af mobilt knuseanlæg og sigteanlæg på fremtidig plateau 30 meter under terræn, skal der fortsat etableres støvafsugning med posefilteranlæg og /eller sprinkles i nødvendigt omfang.
5. Hvis Bornholms Regionskommune, Teknik & Miljø finder det er nødvendigt, skal indvinderen få mængden af støv fra arbejdspladsen målt af et firma, der er akkrediteret til den type målinger eller som Bornholms Regionskommune, Teknik & Miljø har godkendt.

#### 4.12. Affald

1. Færligt affald skal opbevares under tag ved Smedeværkstedet, på et område med støbt fast bund eller i en lukket container.
2. Reparation og vedligehold af maskiner, materiel og lignende, skal foretages på et areal med fast bund eller der skal foretages tilsvarende foranstaltninger, hvis aktiviteten kan give anledning til jord og grundvandsforurening.
3. Materiellet skal holdes i teknisk god stand for at undgå spild af forurenende væsker.
4. Virksomhedens affald skal opbevares og bortskaffes i overensstemmelse, med til enhver tid gældende regulativer.
5. Der må ikke uden dispensation fra jordforureningslovens § 52 tilføres jord til området. Der er ikke i nærværende tilladelse taget stilling til hvorvidt der i givet fald vil kunne meddeles dispensation.

#### 4.13. Efterbehandling

1. Brydnings- og efterbehandlingsplanen skal følges af indvinderen og ejeren, med mindre andet er aftalt og ændringsforslag godkendt af Bornholms Regionskommune, Teknik & Miljø.
2. Efterbehandlingsplanen er vedlagt denne tilladelse som bilag B.
3. Arealet skal efterbehandles til naturområde samt rekreativ anvendelse, som angivet i efterbehandlingsplanen (vedlagt som bilag B). Efterbehandlingen forudsættes udført i takt med at indvindingen stopper i de enkelte delområder, og det herved bliver muligt.
4. Det efterbehandlede område vil bl.a. indeholde en stor sø.

Søen skal udformes så den passer i terrænet.

Muldjord må ikke udlægges indenfor en zone af 20 meter fra søbredden og må ikke komme under grundvandsspejlet.

5. Landskabelige – og geologiske værdifulde profiler kan af Bornholms Regionskommune, Teknik & Miljø kræves bevaret synlige og må ikke dækkes af jord eller andet. Dette skal aftales nærmere med Teknik & Miljø forud for påbegyndelse af efterbehandlingen.
6. Klippevægge/skrænter skal afsluttes i form og harmoni med omgivelserne.
7. Sten, ros og bundsikringsmateriale der efterlades i bruddet efter endt indvinding skal placeres i bunden af bruddet og ikke i større mængder end at det er dækket af vandet i den kommende sø.
8. En evt. revidering af planen skal godkendes af Bornholms Regionskommune, Teknik & Miljø.
  - En evt. revideret efterbehandlingsplan skal holde sig indenfor rammerne fastsat i Kommuneplantillæg 007.
9. Bornholms Regionskommune, Teknik & Miljø kan til enhver tid kræve en ajourført plan til godkendelse, hvis indvindingen og/eller efterbehandlingen ønskes ændret i forhold den plan der allerede er godkendt.

Til brug for ajourføring kan Bornholms Regionskommune, Teknik & Miljø kræve et nivellement og en opmåling af arealet, udført af en landinspektør.

10. Granitvægge skal afsluttes i etaper, og på en sådan måde, at der ikke er umiddelbart mulighed for nedstyrtning af granitblokke.
11. Al efterbehandling skal være afsluttet senest 1 år efter indvindingen er afsluttet, dog senest 1 år efter tilladelsens udløb.
12. Når efterbehandlingen er slut, skal alle bygninger, produktionsanlæg og installationer fjernes fra arealerne. Bygningsfundamenter af beton skal opgraves og fjernes. Tilsvarende skal eventuelt anvendt bundsikringsmateriale og vejbelægning som tegl, beton eller lignende graves op af arbejdsveje m.v. og fjernes fra arealerne.

## 5. Vilkår efter vandforsyningsloven

- Oppumpning sker udelukkende fra søen i bunden af det nuværende stenbrud på matrikel 1ad. Vandoverfladen i søen benyttes som mål for sænkningen.
- Den nuværende sænkning er ca. 100m under terræn, svarende til kote -40 Pumper flyttes, så grundvandsstanden holdes i kote -20. Denne grundvandsstand opretholdes, så længe der er aktiv indvinding i stenbruddet, med mindre andet aftales med kommunen.

- Det oppumpede vand kan benyttes til processer i virksomheden og andre formål, der ikke kræver drikkevandskvalitet. Overskydende vand udledes til Byåen. Vilkaere for dette er præciseret i særlig udledningstilladelse.
- Der må oppumpes 300.000 m<sup>3</sup> pr år.
- Den oppumpede vandmængde skal registreres. Registreringen skal foretages ved hjælp af timetæller på pumpen eller en anden metode, der giver tilsvarende eller bedre nøjagtighed. Kommunen kan til enhver tid bestemme, at målingen af den oppumpede vandmængde skal foregå på en anden måde.

Hvis der anvendes timetæller, skal der udføres en måling, som viser den samlede pumpeinstallations aktuelle kapacitet udtrykt i m<sup>3</sup> pr. time. Pumpens fabrikat samt type skal oplyses skriftligt til kommunen, inden anlægget tages i brug. De oppumpede vandmængder skal registreres og oplyses en gang om året til kommunen.

## 6. Bestemmelser efter råstofloven

Der gøres opmærksom på følgende bestemmelser, der er fastsat i råstofloven, råstofafgiftsloven eller bekendtgørelser til denne. Bestemmelserne kan ikke påklages.

Bornholms Regionskommune, Teknik & Miljø skal, jf. råstoflovens § 31, skt. 1, føre tilsyn med indvindingen. Efter loven har Bornholms Regionskommune, Teknik & Miljø's medarbejdere adgang til området uden retskendelse for at se, om firmaet overholder lovene og de vilkår, der er givet.

1. Hvis indvinderens virksomhed går konkurs, i betalingsstandsning eller lignende, har såvel indvinderen som ejendommens ejer pligt til at give Bornholms Regionskommune, Teknik & Miljø besked om det.
2. I henhold til Råstoflovens § 10 bortfalder tilladelsen, såfremt den ikke har været udnyttet inden 3 år efter meddelt tilladelse, eller ikke har været udnyttet i 3 på hinanden følgende år.
3. Bornholms Regionskommune, Teknik & Miljø kan efter loven kalde en tilladelse tilbage i tilfælde af, at firmaet groft eller gentaget overtræder vilkår eller lovene i øvrigt.
4. I tilfælde hvor tilladelse tilbagekaldes efter råstoflovens § 10 eller § 24, indtræder efterbehandlingsforpligtigelsen omgående, således at arbejdet skal være afsluttet inden et år efter tilbagekaldelsen.
5. Umiddelbart efter afsluttet efterbehandling skal ejer/ bruger meddelelse dette til Bornholms Regionskommune, Teknik & Miljø, med henblik på en besigtigelse og godkendelse af efterbehandlingen.

Mangler der måtte blive påpeget skal afsluttes inden for den fastsatte tidsfrist.

1. Firmaet har hvert år pligt til at indberette til Bornholms Regionskommune, Teknik & Miljø om arbejdet med indvindingen, herunder hvilke materialer og hvor meget. Bornholms Regionskommune, Teknik & Miljø sender hvert år skemaer ud til at lave indberetningerne på. Bornholms Regionskommune, Teknik & Miljø sender de udfyldte skemaer videre til Danmarks Statistik.
2. Firmaet skal betale en afgift til staten for hver m<sup>3</sup>, der indvindes. Afgiften opkræves af Skat.
3. Inden tre måneder efter boringer m.v. efter råstoffer i jorden skal resultaterne indberettes til De Nationale Geologiske Undersøgelser for Danmark og Grønland (GEUS). Det skal ske på særlige skemaer, som fås hos GEUS.

## 7. Bestemmelser efter vandforsyningsloven

Der gøres opmærksom på følgende bestemmelser, der er fastsat i Vandforsyningsloven eller bekendtgørelser til denne. Bestemmelserne kan ikke påklages.

- Jf. Vandforsyningslovens § 26 stk. 3. kan en tilladelse tilbagekaldes eller ændres uden erstatning, hvis de forudsætninger, som lå til grund for afgørelsen, viser sig urigtige eller ændres væsentligt.
- Indvinder er efter vandforsyningslovens § 28 erstatningspligtig for skade, som voldes i bestående forhold ved forandring af grundvandsstanden, vandføringen i vandløb eller vandstanden i søer m.v.

Erstatningsspørgsmål om skader forvoldt ved forandring af grundvandsstanden afgøres af taksationsmyndighederne.

## 8. Bestemmelser efter naturbeskyttelsesloven

Der gøres opmærksom på følgende bestemmelser, der er fastsat i Naturbeskyttelsesloven eller bekendtgørelser til denne. Bestemmelserne kan ikke påklages.

- Beskyttede jord- og stendiger i området må ikke fjernes, tildækkes eller beskadiges.

## 9. Offentliggørelse og klagegang

Fristen for at klage er 4 uger fra den dato, tilladelsen offentliggøres på regionskommunens hjemmeside. Det sker i dette tilfælde den 4. juli 2012. En evt. klage skal være Bornholms Regionskommune, Teknik & Miljø i hænde senest 4 uger efter denne dato ved arbejdstids ophør.

Klagen skal være skriftlig (mail, brev, telegram, eller pr. telefax) og sendes til [teknikogmiljoe@brk.dk](mailto:teknikogmiljoe@brk.dk) eller med post til Bornholms Regionskommune, Teknik & Miljø, Skovløkken 4, Tejn, 3770 Allinge, som sender den videre til Natur- og Miljøklagenævnet.

Det er en betingelse for Natur- og Miljøklagenævnets behandling af klagen, at klageren indbetaler et gebyr til Natur- og Miljøklagenævnet. Klagegebyret er fastsat til 500 kr. for privatpersoner og 3.000 kr. for alle andre klagere, herunder virksomheder, organisationer og offentlige myndigheder. Nævnet vil sende en opkrævning på gebyret, når nævnet har modtaget klagen fra Bornholms Regionskommune, Teknik & Miljø. Natur – og Miljøklagenævnet vil ikke påbegynde behandlingen af klagen, før gebyret er modtaget. Vejledning om gebyrordningen kan findes på Naturklagenævnets hjemmeside [www.nmkn.dk](http://www.nmkn.dk).

Gebyret tilbagebetales, hvis klageren får helt eller delvis medhold i klagen.

**Tilladelsen kan først udnyttes når klagefristen er udløbet og der ikke er indkommet klager.**

Eventuelt indkomne klager over råstoftilladelsen, skal være færdigbehandlet ved Natur- og Miljøklagenævnet eller den opsættende virkning skal være ophævet, inden tilladelsen kan udnyttes.

Hvis vi modtager klager over tilladelsen fra tredjemand, vil vi orientere om det. Har firmaet ikke modtaget en sådan orientering inden eller umiddelbart efter klagefristens udløb, har Bornholms Regionskommune, Teknik & Miljø ikke modtaget nogen klage.

Hvis firmaet vil indbringe afgørelsen for domstolene til prøvelse, skal dette i så fald ske inden 6 måneder efter, at denne tilladelse er offentliggjort i den lokale avis.

### 9.1. Klage efter Råstofloven

Tilladelsen er givet efter §§ 7 og 10 i råstofloven<sup>7</sup>.

Alle, der må antages at have en væsentlig, individuel interesse i sagens udfald, kan klage over tilladelsen efter råstofloven. Eventuelle klager behandles af Natur- og Miljøklagenævnet efter reglerne i råstofloven.

### 9.2. Klage efter Vandforsyningsloven

Bornholms Regionskommunes afgørelser i medfør af Vandforsyningslovens § 26 kan påklages til Natur- og Miljøklagenævnet

Klage kan fremsættes af ejer, af embedslægen, af interesseorganisationer, såsom Danmarks Naturfredningsforening, eller af private med retlig interesse i sagen.

### 9.3. Klage efter Miljøbeskyttelsesloven

Tilladelsen til afledning af overfladevand fra stenbruddet til en eksisterende åben grøft er givet efter Bek. Nr. 1448 af 11/12 2007 om spildevandstilladelser m.v. efter miljøbeskyttelseslovens kapitel 3 og 4. Tilladelsen (vedlagt som bilag D) er meddelt d. 5. oktober 2011 og ikke påklaget.

---

<sup>7</sup> Lovbekendtgørelse nr. 950 af 24. september 2009 (Råstofloven)

#### 9.4. Klage efter Planloven

Vurderingen om påvirkningen af miljøet er foretaget efter planlovens<sup>8</sup> § 11g og kapitel 3 i Miljøministeriets bekendtgørelse nr. 1510 af 15. december 2010<sup>9</sup>. Det endelige kommuneplantillæg er offentliggjort d. 15. december 2011 og er ikke påklaget. Vilkårene i den foreliggende råstoftilladelse er fastsat med afsæt i dette materiale.

---

<sup>8</sup> Lovbekendtgørelse nr. 937 af 24. september 2009 (Planloven)

<sup>9</sup> Lovbekendtgørelse nr. 1510 af 15. december 2010 (Bekendtgørelse om vurdering af visse offentlige og private anlægs virkning på miljøet (VVM) i medfør af lov om planlægning).

# Redegørelse

## Indhold

<b>Redegørelse .....</b>	<b>0</b>
Ansøgningens indhold .....	0
Forhold til planlægningen og andet .....	1
Planforhold .....	1
Hittidig indvinding .....	2
Proces .....	2
VVM .....	3
Miljøforhold .....	3
Indvindingsproces .....	3
Vandindvinding, grundvandsbeskyttelse og vandløbsinteresser .....	3
Tilladelse til udledning af oppumpet overfladevand/grundvand fra stenbrydning til Byåen .....	8
Støj, vibrationer og støv .....	8
Andre anlæg .....	9
Jordforureningsmæssige forhold .....	10
Naturforhold .....	10
Jord- og skovbrugsmæssige forhold .....	11
Efterbehandlingsplan .....	12
Sikkerhedsstilling .....	12
Høring fra naboer .....	12
Kopi til .....	15
Kortbilag .....	16

## Ansøgningens indhold

NCC har søgt Bornholms Regionskommune, Teknik & Miljø om tilladelse efter råstofloven til granitbrydning på i alt 46 ha. på matr.nr. 1a, 1b, 1ad, 1m, 1s, 2f, 21, 23g, 39a, Knudsker, Bornholms Regionskommune.

Der er indvundet granit i området siden 1873. Der blev etableret egentlig brydningsdrift i 1942, og den ansøgte brydning vil være uændret og en fortsættelse af nuværende drift.

Den påtænkte anvendelse af den brudte granit vil være til vejmaterialer samt til betontilslagsmaterier

Den tidligere 10 årige brydningstilladelse udløber 1. juli 2013. NCC har søgt om fortsat brydningsret, inden for samme område, samtidig med en udvidelse af arealet med ca. 9 ha. landbrugsjord syd for eksisterende brydningsområde (matr. nr. 39a).

Arealerne der nu søges inddraget er i dag landbrugsjord og anvendes som sådan. Området er udlagt i Råstofplan for Bornholm 2012-2024

Planlagt bunddybde er angivet til ca.70 m. under terræn.

Nuværende adgangsvej til granitbruddet fra Snorrebakken ønskes bibeholdt.

I forbindelse med udvidelsen af brydningsarealet vil bivejen til Stubbegård fra Stavelund, blive flyttet. Denne flytning skal kun aftales med vejmyndigheden hvis tilslutningen til Stavelund ændres.

Daglig arbejdstid for gravemaskiner, transportanlæg og oparbejdningsanlæg ønsket at være:

Hverdage (undtaget lørdage)	Lørdage	Søn- og helligdage (højest 5 gange om året)
06.00-22.00	06.00 - 14.00	06.00 – 14.00

Der ønskes mulighed for udlevering, læsning og kørsel inden for virksomhedens område i følgende tidsrum:

Hverdage (undtaget lørdage)	Lørdage	Søn- og helligdage (højest 5 gange om året)
05.00-22.00	05.00 - 14.00	06.00 – 14.00

Støjbidraget, inden for driftstiderne i nærområdet omkring granitbruddet, er anført med gult på Figur 6.8 i Kommuneplantillæg 007.

Arealerne agtes ifølge ansøgningen efterbehandlet til natur og rekreative forhold.

Der er ikke på nuværende tidspunkt søgt om dispensation til modtagelse af jord udefra, hvorfor der ikke er taget stilling til dette i nærværende tilladelse.

## **Forhold til planlægningen og andet**

### **Planforhold**

Rønne Granitbrud har eksisteret siden 1873 og langt størstedelen af VVM-området beskrevet i kommuneplantillæg 007, anvendes i dag til granitbrydning. De sydligste, ca. 9 ha er en udvidelse af eksisterende brud. Udvidelsen på 9 ha er i dag landbrugsarealer, og anvendes som sådan.

Området ligger i kystnærhedszonen, ca. 2,5 km fra kysten. Der foregår i dag granitbrydning i et område udlagt i regionskommuneplan 2005 og efterfølgende i kommuneplan 2009. uden at der er sket ændringer i råstofindvindingsområdet.

Hele VVM- området ligger inden for det udlagte råstofområde i Råstofplan for Bornholm 2008-2020. Plangrundlaget for råstofområdet er fra begyndelse af 1980'erne, og er ikke ændret siden.

## Hidtidig indvinding

NCC har brydningsret på hovedparten af det ansøgte område. Denne råstof tilladelse udløber den 1. juli 2013.

Den nye ansøgning indeholder alene ændringer i forhold til den tidligere tilladelse hvad angår arealet. Udvidelsen drejer sig om ca. 9 ha, mod syd, hvor der i dag drives landbrug.

## Proces

Ifølge VVM-bekendtgørelsens<sup>10</sup> § 3, stk. 1 kræver råstofindvinding fra åbne brud, hvor minestedets areal er over 25 hektar, udarbejdelse af en VVM-redegørelse med kommuneplanretningslinjer. Da det ansøgte areal udgør 46 ha, har Bornholms Regionskommune, Teknik & Miljø i samarbejde med NCC derfor udarbejdet Kommuneplantillæg 007 med tilhørende VVM-redegørelse. Kommuneplantillægget er endvidere omfattet af Miljøvurderingslovens<sup>11</sup> regler, hvorfor der tillige er udarbejdet en Strategisk Miljøvurdering (SMV), som er indarbejdet i kommuneplantillægget.

Kommuneplantillæg 007 med tilhørende VVM og SMV blev godkendt af kommunalbestyrelsen den 1. september 2011 og sendt i offentlig høring i 8 uger. Høringsfristen udløb d. 2. november 2011

I offentlighedsperioden der sluttede den 2. november 2011, er der indkommet ét høringssvar.

Ejeren af en del af brydningsarealerne ønsker et mindre område på ca. 0,5 ha tilplantet med skov, for herved at skabe en sammenhæng med eksisterende løvskov.

Området er i kommuneplanen udlagt som et område hvor skovrejsning er uønsket. I samme kommuneplan er under afsnit 6,4 retningslinjer for råstofindvindingsområder anført at råstofområder, efter udnyttelsen af ressourcen, overgår til skovtilplantningsområde, såfremt området ikke er bundet til anden anvendelse, eller væsentlige geologiske interesser taler for friholdelse af træer.

NCC har oplyst, at tidligere geologiske undersøgelser med geo- el og borer viser, at det aktuelle område ligger vest for arealerne med Rønne Granit, og derfor ikke er interessant i relation til råstofindvinding.

Området ligger ligeledes udenfor de udpegede områder med væsentlige geologiske interesser. Da arealet har en beskedne udstrækning og grænser op til et område med eksisterende skov, vurderes en eventuel tilplantning ikke at påvirke de geologiske interesser i området negativt.

Spørgsmålet om skovrejsning på det ønskede område, har været drøftet med Naturstyrelsen, Her er meldingen, at der ikke i skovloven eller andre steder er noget til hinder for den ønskede skovrejsning. Bornholms Regionskommune, Teknik & Miljø's naturafdeling har ingen bemærkninger til den ønskede skovrejsning.

<sup>10</sup> 1510 af 15/12 2010. Bek. om vurdering af visse offentlige og private anlægs virkning på miljøet (VVM) i medfør af lov om planlægning

<sup>11</sup> 936 af 24/09 2009. Lov om miljøvurdering af planer og programmer

Efterbehandlingsplanen for området er herefter tilpasset så der kan ske skovrejsning på de ønskede 0,5 ha.

## **VVM**

VVM-redegørelsen fastlægger de overordnede rammer for råstoftilladelsen. De konkrete krav, som råstofindvindingen skal opfylde er fastlagt i nærværende ”Tilladelse til råstofindvinding”, som beskriver, hvorledes indvindingen tilrettelægges med mindst mulig påvirkning af omgivelserne.

## **Miljøforhold**

### **Indvindingsproces**

Brydningen over de første 15 år af perioden på 30 år er opdelt i etaper på 5 år. De sidste 15 år er beskrevet lidt mere overordnet og under ét, da brydningen her foregår så langt nede under terræn, at påvirkningen af omgivelserne, kun i mindre grad er afhængig af den præcise placering af aktiviteten nede i bruddet.

Fjernelse af muld og overjord er et anlægsarbejde, som har midlertidig karakter og som derfor ikke er indeholdt i vilkårene i råstoftilladelse i relation til støj, idet der er tale om relative korte perioder med almindelige anlægsmaskiner (gravemaskine, dozer og dumper). Anlægsarbejdet vil normalt foregå i perioder af 6-15 uger.

### **Vandindvinding, grundvandsbeskyttelse og vandløbsinteresser**

Arealet ligger i et område udenfor drikkevandsinteresser, og uden for oplande til vandværksboringer. Der er ca. 2 km. til nærmeste vandværksboring, og ca. 900 m til nærmeste private vandforsyning. Der vurderes derfor ikke at være nogen trussel fra aktiviteter ved Rønne granitbrud., i forbindelse med vandindvinding i området.

#### **Generel problematik.**

Grundvandssænkning medfører, at jordlag, der gennem længere tid har været iltfri, pludselig udsættes for luftens ilt. Det kan medføre en øget opløselighed af naturligt forekommende giftstoffer, som arsen og nikkel, såfremt disse er til stede. Endvidere vil jern udfældes som okker.

Så længe området holdes tørt, kan de negative effekter være begrænsede, men når grundvandsstanden igen stiger, vil stofferne blive mobile og kan gøre grundvandet ubrugeligt som drikkevand og medføre forurening og okkerproblemer i søer og åer.

I forhold til grundvandsreguleringen ved Snorrebakken skal risikoen for dette derfor vurderes.

#### **Grundvandsspejlet.**

Der er ikke pejlbare boringer i umiddelbar nærhed af råstofområdet, så kortlægning af grundvandsspejlet må baseres på et skøn.

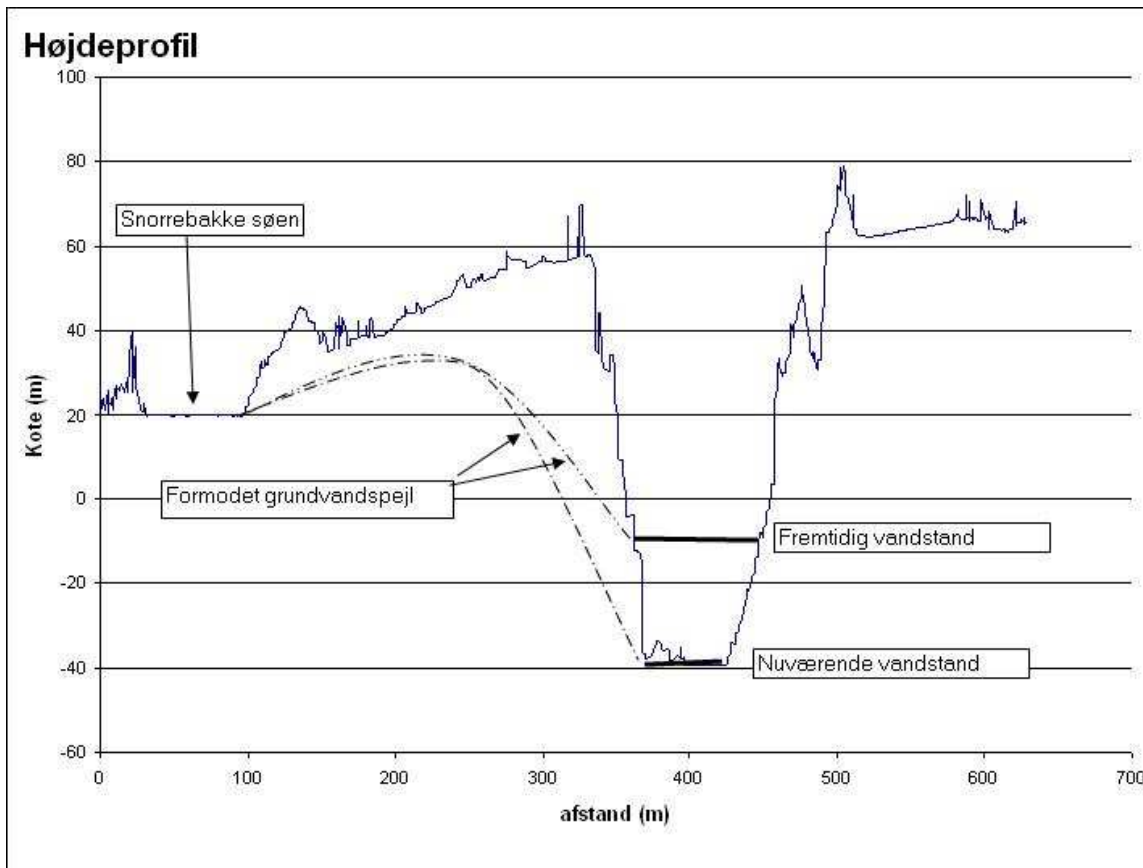


Overfladekoten i nærliggende søer og terrænet om udgravningen ses i ovenstående kort. I Snorrebakkesøen, ca. 400m fra bruddet er koten ca. 20, i Kaolinsøen ca. 26 og i vandhullerne øst for bruddet er den 62. I alle søerne er vandoverfladen kun få meter fra det omgivende terræn. Vandspejlet i bunden af det nuværende brud er i kote -40.

Målinger af grundvandspotentialer tyder på, at vandspejlet stiger ca. 8 m på de første 200m fra Snorrebakkesøen op mod bruddet. Lige omkring bruddet kan bevægelserne ikke kortlægges, pga. den stejle sænkning, og fordi vandet vil bevæge sig i opsprækninger i granitten

Man kan dog se, at sænkningstragten omkring bruddet må være særdeles stejl og er begrænset til et område, der højst er nogle hundrede meter fra oppumpningen.

Skitsering af forandringer i grundvandspejlet ses i figuren nedenfor, visende højdeprofilen fra Snorrebakkesøen op gennem stenbrudssøen.



Det er kun koten på vandoverfladerne, der kendes, mens formen på grundvandsspejlet under terræn kun kan baseres på en formodning.

### Områdets geologi

Selve indvindingsområdet, og tilgrænsende områder, er rønne granit, på nær mod vest, hvor det støder op til et område med kaolin.

### Grundvandets retning.

Figuren viser en kortlægning af grundvandspotentialer for området. Vandets horisontale bevægelse vil være vinkelret på isobarene.

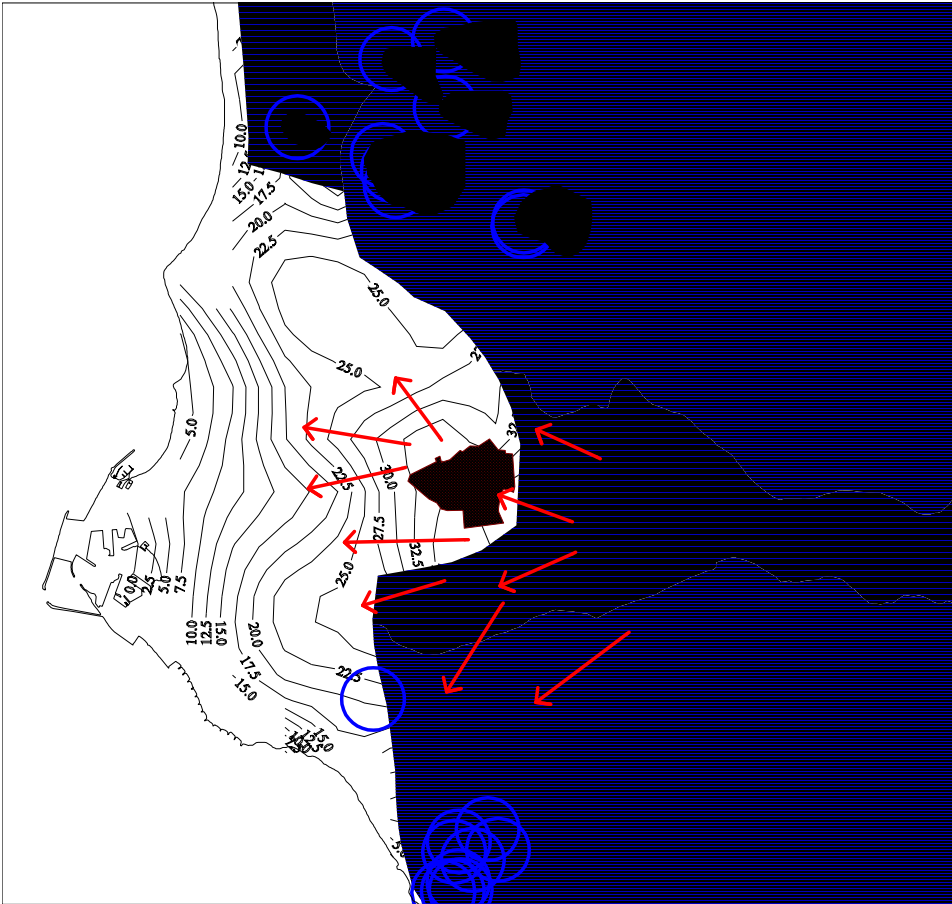


Vandets bevægelsesretning er markeret med pile. Som det fremgår, vil den overordnede grundvandsbevægelse være mod nord og vest fra bruddet.

Som nævnt er der ikke baggrund for at kortlægge de helt lokale strømninger om bruddet. Det må dog anses for sandsynligt, at tilstrømningen til stenbrudsøen især sker fra de højtliggende områder mod øst. Desuden skal der indregnes ca. 150.000 m<sup>3</sup> årligt nedbørsoverskud.

### Vandindvinding og grundvandsressourcer i området.

Figur nedenfor viser sikkerhedszonerne om vandværksboringer som cirkler. Områder med drikkevandsinteresser og særlige drikkevandsinteresser er skraveret.



Nærmeste almene vandforsyningsboring er Robbedale Vandværks kildeplads ca. 1,5 km mod syd. Nærmeste private vandindvinding ligger ca. 900m øst for graveområdet (ikke vist).

Pga. afstanden til disse anlæg og grundvandets formodede strømningsretning, er det ikke sandsynligt, at vandindvindingens mængde eller kvalitet kan påvirkes af forholdene omkring stenbruddet.

Afvandingen fra stenbruddet vil fortrinsvis ske mod områder, der er udenfor særlige eller almindelig drikkevandsinteresser.

### **Påvirkninger af vådområder.**

Oppumpet vand afledes til Byåen, som har forbindelse til søer og vandhuller i området. Da det ikke helt kan udelukkes, at ændringen i grundvandsspejl vil give forøget udvaskning af arsen, nikkel og jern, er spørgsmålet forelagt biolog Henrik Jespersen fra BRK.

Han har til sagen udtalt, at han ikke kender til fortilfælde, hvor arsen og nikkel har udgjort et problem i søer og åer, og at indholdet af disse stoffer under alle omstændigheder er meget lavt i granit. Et stærkt forøget jernindhold vil derimod give okkerproblemer i åen. Såfremt dette sker, skal der foretages en justering af vilkårene i udledningstilladelsen. Formentlig vil sagen kunne klares med supplerende bundfældningsbassiner.

### **Forholdene på langt sigt.**

Det forventes, at der vil være aktivitet i stenbruddet i de næste 30 år. I den nuværende efterbehandlingsplan stoppes oppumpningen derefter, og der vil ske en langt større stigning i grundvandsspejlet.

Vedlagte kommuneplantillæg tager ikke stilling til de mulige effekter af dette, og der bør til den tid foretages en fornyet vurdering, inden pumpningen stoppes helt.

### **Kommuneplantillæg med VVM- og SMV-redegørelse.**

For hele den påtænkte udvidelse af aktiviteterne på Rønne Granitbrud er der foretaget VVM-undersøgelse. Redegørelsen konkluderer, at projektet, inklusive grundvandssænkningen, ikke vil have negative konsekvenser for der omgivende miljø.

### **Sammenfattende bemærkninger.**

- Der forventes ikke direkte hydrologisk påvirkning af vandindvindingsmuligheder eller vådområder.
- Der vil ske en, ret lokal, stigning i grundvandsspejlet i områder med rønnegranit og kaolin.
- Øget mobilisering af arsen og nikkel vurderes at være ret begrænset.
- En eventuelt kemisk forandring vil ikke påvirke almene eller private vandindvindingsområder.
- Der forventes ikke problemer i nærliggende vådområder mht. arsen og nikkel.
- Okkerudfældning kan blive et problem. Såfremt dette sker, vil situationen blive taget op.

## **Tilladelse til udledning af oppumpet overfladevand/grundvand fra stenbrydning til Byåen**

Bornholms Regionskommune, Teknik & Miljø har den 5. oktober 2011 meddelt tilladelse til afledning af overskydende vand til Byåen.

Tilladelsen med vilkår og kvalitetsparametre er vedlagt denne tilladelse som bilag D

Tilladelsen til afledning af spildevand, er offentliggjort, med klagefrist den 9. november 2011.

Der er ikke indkommet klager over tilladelsen.

## **Støj, vibrationer og støv**

Miljøstyrelsen har i en afgørelse af 4. januar 1990 fastsat følgende støjbidrag fra brydningen i Stubbeløkken, sat i relation til mulige arbejdstider:

Hverdage	kl.06-22	55 dB (A)
Lørdage	kl.06-14	55 dB (A)
Lørdage	kl.14-22	45 dB (A)
Søn-og helligdage	kl. 07-22	45 dB (A)
Øvrige tidspunkter		40 dB (A)
Spidsværdier om natten		55 dB (A)

NIRAS a/s har vurderet hvilke vibrationspåvirkninger, fremtidige sprængninger vil have på omliggende bygninger (jf. notater fra NIRAS af 22.12.2011 samt 21.04.2012)

Det er NIRAS's vurdering at sprængninger i udvidelsesområdet kan udføres, uden at give anledning til overskridelse af de vejledende vibrationskriterier for skadevirkninger på bygninger i henhold til Svensk standard.

Det er NIRAS's vurdering at sprængninger i udvidelsesområdet vil give anledning til vibrationer, der er mærkbare for personer, der opholder sig i omkringliggende bygninger. Hyppigheden af mærkbare vibrationer vil under forudsætning af uændret praksis for bruddriften være 1-4 gange pr måned.

Nedenstående værdier er en prognose som er gengivet fra Kommuneplantillæg 007, udarbejdet af ingeniørfirmaet NIRAS

Afstand:	85 m	125 m	350 m
Værdi:	7,5 mm/s	3,9 mm/s	0,7 mm/s

Der er i tilladelsen stillet vilkår omkring vibrationer.

Flytning af brydningsområdet vil på et tidspunkt indebære at de nuværende forarbejdningsanlæg vil blive flyttet. Og at der efter flytning vil være tale om mobile forarbejdningsanlæg, der placeres i bruddet, hvilket vil sige ca. 30 meter under terræn-og rykkes i takt med brydningsfronten flyttes.

Nuværende støjbidrag ligger inden for den gældende råstoftilladelse, med baggrund i Miljøstyrelsens afgørelse af 4. januar 1990.

Når forarbejdningsanlægget flytte sned i bruddet vil det indebærer at skrænterne, vil give en væsentlig skærmvirkning i forhold til beboelserne Øst for bruddet.

Støjbidraget fra intern kørsel i bruddet vil være marginalt.

Der vil forekomme støv fra tre hovedkilder kilder, stationære anlæg, samt mobile anlæg, samt håndtering, og kørsel i området

Eksisterende knuser samt sigte er forsynet med støvafsugning, hvor luften renses i posefilter. Rensningsgraden er opgivet til 99 %

Mobile vil blive forsynet med støvbegrænsede foranstaltninger

Håndtering samt kørsel med materialer vil i sprinklet samt vanding af transportveje

## **Andre anlæg**

Efter sprængning i bruddet flyttes, ros og sprængt granit, med gravemaskine og dumper til forknuser-anlæg. Forknuser er placeret i selve bruddet.

I forbindelse med forknusning og efterfølgende grov-og finknusning sker der en kontinuerlig sortering af materialet ved sigtning. Finsigteanlæg er i dag placeret oven for bruddet, men vil med tiden blive flyttet ned i bruddet. Transporten fra forknuser til finsigteanlæg, sker ved lukkede transportbånd.

Efter sigtning af produkterne i finsigteanlæg sker en fordeling i lagerbunker, opdelt på størrelse af skærver. Produkterne er herefter klar til udlevering/salg.

Visse typer produkter sorteres over en vådsigte, inden de er klar til udlevering, eller klar til at indgå i asfalt produktionen.

Stenmel samles efter sigtning i en lukket silo. Transport fra silo sker i lukket container.

Det materiel der i dag anvendes er:

Gravemaskiner

Læssemaskiner

Dumpere

Vandingsbil

Fuldhydrauliske bjergboremaskiner

Knuseanlæg

Vådsorteringsanlæg

Tørsorteringsanlæg

Nævnte materiel vil fortsat blive anvendt. I takt med udviklingen på området vil der ved udskiftninger vil der være fokus på energiforbrug samt emission

## Jordforureningsmæssige forhold

Asfalanlæg/Bornholms Betonværk på matr. nr. 1m og 23g er V1-varslet ved skrivelse af 2. maj 2011, efter jordforureningslovens § 4

matr. nr. 23g er det område som NCC beskriver som område Vest, hvor indvindingen forventes påbegyndt inden for de næste ca. 15 år, når anlæggene er flyttet ned i bruddet i det nye område tæt ved brydningsfronten (kommuneplantillægget s. 17 bilag C).

Området er endeligt V1 kortlagt ved skrivelse af 20. december 2011. Det kortlagte areal kan ses på Bilag 4. Dette indebærer at alt jordarbejde i det V1-kortlagte område kun må ske, efter tilladelse fra Bornholms Regionskommune, Teknik & Miljø, jævnfør jordforureningslovens § 8.

## Naturforhold

I forbindelse med ansøgningen om udvidelse af Rønne granitbrud, kan følgende vurderes:

- Bornholms Regionskommune, Teknik & Miljø har vurderet, at projektet ikke vil påvirke Natura2000-områder. De to nærmeste Natura 2000-område er Habitatområde ”Hvideodde Rev”, som ligger cirka 2,9 km vest for og ”Almindingen, Ølene og Paradisbakkerne” som ligger ca. 5,6 øst for den yderste grænse af brydningsområdet. Regionskommunen vurderer, at indvindingen ikke vil medføre en væsentlig negativ belastning af naturtyper eller levesteder for arter, som danner områdets udpegningsgrundlag. Det er derfor besluttet ikke at udarbejde en konsekvensvurdering for det ansøgtes påvirkning af ovennævnte Natura2000-områder, jf. bekendtgørelse nr. 408 af 1. maj 2007 om udpegning og administration af internationale naturbeskyttelsesområder samt beskyttelse af visse arter, §§ 7 og 8.

- De 9 ha, hvor udvidelsen finder sted, ligger under intensivt dyrket mark og har et meget begrænset naturindhold. Ved brydning under den nuværende materiel- og oplagsplads vil der heller ikke mistes naturværdi.
- Der er ingen beskyttede naturtyper i indvindingsområdet som vil påvirkes af udvidelsen.
- Negative konsekvenser ved udvidelsen af brydningen knytter sig formentligt især til de fuglearter, som yngler og raster på klippesiderne mod syd, hvor brydningen vil finde sted.
- Da brydningen samtidig vil ophøre på den nordlige side, vil der til erstatning findes uforstyrrede raste og ynglesteder her.
- I det lange tidsperspektiv på 30 år, vil vandet i bruddet stige. Det vil ændre levevilkårene radikalt for fugle og padder.
- Klippesider bliver muligvis mindre attraktive for fugle, dog antages det at latterfrø og måske grøn frø måske vil kunne yngle her. Når søen kommer nærmere terræn vil muligheden for at padder kan vandre til og fra søen, være væsentlig bedre sammenlignet med i dag.
- Vandstanden vil ved ophør med brydning stige, uanset at bruddet udvides, i det vandstanden holdes kunstigt lav ved udpumpning.

Der henvises til afsnit 6.5 i kommuneplan tillæg 007 strategisk miljøvurdering og VVM redegørelse (Bilag C)

## **Jord- og skovbrugsmæssige forhold**

Der er ingen skovbrug inden for indvindingsområdet, der er derfor ingen ændringer i forhold til skov. Det nye indvindingsområde på ca. 9 ha i den sydlige del af området, ligger inden for et område med uønsket skovrejsning og anvendes i dag til jordbrug. Da råstofindvindingen og den efterfølgende anvendelse til naturformål ikke er i modstrid med bestemmelserne i Lov om landbrugsejendomme<sup>12</sup>, kræves der ingen dispensation fra landbrugspligten. Dette område vil ikke efterfølgende kunne anvendes til jordbrug, men vil blive efterladt som naturområde inklusive en sø. Det naturmæssige vil som følge heraf blive forbedret.

Ejeren af en del af brydningsarealerne ønsker et mindre område (se efterbehandlingsplanen, Bilag B) på ca. 0,5 ha tilplantet med skov, for herved at skabe en sammenhæng med eksisterende løvskov. Området er i kommuneplanen udlagt som et område hvor skovrejsning er uønsket. I samme kommuneplan er under afsnit 6,4 retningslinjer for råstofindvindingsområder anført at råstofområder, efter udnyttelsen af ressourcen, overgår til skovtilplantningsområde, såfremt området ikke er bundet til anden anvendelse, eller væsentlige geologiske interesser taler for friholdelse af træer. NCC har oplyst, at tidligere geologiske undersøgelser med geo- el og boreriger viser, at det aktuelle område ligger vest for arealerne med Rønne Granit, og derfor ikke er interessant i relation til råstofindvinding.

<sup>12</sup> Lovbekendtgørelse nr. 616 af 01/06 2010. Lov om landbrugsejendomme

Området ligger ligeledes udenfor de udpegede områder med væsentlige geologiske interesser. Da arealet har en beskeden udstrækning og grænser op til et område med eksisterende skov, vurderes en eventuel tilplantning ikke at påvirke de geologiske interesser i området negativt.

Spørgsmålet om skovrejsning på det ønskede område, har været drøftet med Naturstyrelsen. Her er meldingen, at der ikke i skovloven eller andre steder er noget til hinder for den ønskede skovrejsning. Bornholms Regionskommune, Teknik & Miljø's naturafdeling har ingen bemærkninger til den ønskede skovrejsning.

Den ønskede skovrejsning er indarbejdet i den endelige efterbehandlingsplan som er vedlagt som bilag B.

## **Efterbehandlingsplan**

På grund af variationer i råstoffernes kvalitet, kan det være svært at lave en meget detaljeret plan for efterbehandling af et granitbrud. Der er derfor i kommuneplantillæggets afsnit 4.6 Bilag C fastlagt nogle retningslinjer, for områdets overordnede fremtræden efter efterbehandling. Retningslinjerne beskriver hældninger på klippeskrænter og søbredder, omtrentlig arealmæssig udstrækning af søen, reduktion af støjvolde m.v. I Efterbehandlingsplanen (Bilag B) er det søgt at efterlade et landskab i harmoni med sine omgivelser i videst mulig omfang, men samtidig med en accept af at der er tale om et område der er udpeget som kulturmiljøområde for sin stenbrudsaktivitet, hvorfor det ikke er tilstræbt at slette alle spor efter aktiviteten.

Området vil, når efterbehandlingen er tilendebragt, blive åbnet for offentligheden, ved bl.a. at anlægge et stiforløb omkring det efterbehandlede areal.

På grund af ovennævnte, samt tilladelsens lange løbetid, kan der opstå behov for afvigelser i forhold til det planlagte. Enhver ændring til efterbehandlingsplan eller brydningsplan skal godkendes af Bornholms Regionskommune, Teknik & Miljø og Teknik & Miljø forbeholder sig ret til at ændre de stillede vilkår, samt at justere brydnings- og efterbehandlingsplanen i forhold til den nyeste viden, gældende lovgivning og praksis på området.

Der er i tilladelsen stillet krav om at indvinder, skal indsende en endelig efterbehandlingsplan, som skal godkendes af Bornholms Regionskommune, Teknik & Miljø inden indvindingen kan påbegyndes.

## **Sikkerhedsstillelse**

Når Bornholms Regionskommune, Teknik & Miljø har godkendt efterbehandlingsplanen, skal indvinder stille bankgaranti som sikkerhed for at området kan efterbehandles som planlagt efter endt indvinding. Beløbets størrelse vil blive beregnet af Teknik & Miljø ud fra et kvalificeret skøn over omkostningerne ved efterbehandlingen. Beløbet afhænger bl.a. af størrelsen af det åbne indvindingsområde samt indvindingsmetode m.v. Beløbet skal indeksreguleres som beskrevet under afsnit 2, samt afsnit 4.5. i tilladelsen.

## **Høring af naboer**

Et udkast til råstoffilladelsen har været i høring hos naboer inden for en radius af 300 m. fra det ansøgte indvindingsområde. Høringen fandt sted i perioden fra d. 4. – 22. juni 2012. Der er under høringen fremkommet bemærkninger fra én nabo:

Modtaget pr. mail d. 20. juni 2012:

*”Goddag Sigrid.*

*Tak for det tilsendte.*

*Først og fremmest synes vi det er forkasteligt, at man tilfældigt skal falde over en annonce i Rytterkængen (en ugeavis vi ikke bruger energi på) d. 7. september vedr. høringsfase – men operationen lykkedes, og ingen af os så annoncen! Vi stiller hermed spørgsmålet om denne fremgangsmåde er lovligt?*

*Vi har følgende krav/ønsker i forbindelse med fortsat brydning.*

- 1. Vi vil have en bygningsundersøgelse (inkl. Fotoregistrering) i f.m. de større sprængninger. Vi har jo en enkelt gang oplevet, at det har regnet ned med granitstykker over vores bus og have, med ødelagte tegl, smadrede ruder i drivhuset og stenslag i murværket til følge (den gang var vi hjemme – vi ved ikke om der har været andre tilfælde). Vi oplever ligeledes at vandet en gang i mellem stopper kortvarigt i f.m. større sprængninger, og vi har oplevet at vandet bliver mørkere/brunligt i perioderne efter sprængninger. Er der sket skader på vores rørforinger? Disse ting vil vi have analyseret.*
- 2. Vedr støvgener – så ønsker vi at der tages målinger omkring vores bus, i det vi oplever at støv fra bruddet kommer ind over vores bus og have. Ofte kan man fornemme støvskyen fra bruddet når det blæser kraftigt. Nogle gange knaser det i tænderne når man har cyklet forbi bruddet på cykelstien. De nævnte vandspredere dækker kun en lille del af brydningsområdet og opmagasineringsområderne. Dette vil vi have undersøgt.*

*Afslutningsvis vil vi gerne anderkende de gode tanker omkring området når brydningen om mange år er tilendebragt.*

*Vh*

*Lars Lilholm og Dorte Lilholm Walter  
Stavelund 24, 3700 Rønne”*

Teknik & Miljø bemærkninger vedr. annoncering af Kommuneplantillæg 007:

Vi har forståelse for at fremgangsmåden kan virke uhensigtsmæssig. Men som det fremgår af afsnit F.4. i Vejledning om kommuneplanlægning (Vejledning nr. 9756 af 15/05/2008) offentliggøres forslag til kommuneplantillæg sammen med VVM-redegørelsen ved annoncering i lokale dag- og/eller ugeblade, som det er sket i dette tilfælde.

Vi skal samtidig henlede opmærksomheden på, at der siden da er sket en lovændring, som medfører at den endelige råstof tilladelse alene vil blive offentliggjort på kommunens hjemmeside, og ikke ved annoncering i avisen. Lovgiverne forventer at borgerne fremover i højere grad holder sig orienteret via kommunens hjemmeside.

Jeres bemærkninger er kommet på det helt rigtige tidspunkt, idet de er af en karakter, som netop hører hjemme i den del af processen som vi befinder os i nu. De praktiske forhold vedr.

bygningsundersøgelser, støvgener m.v. er netop emner, som vi er meget glade for at få input til i høringsfasen for en råstof tilladelse. Det er derimod ikke bemærkninger, som ville have givet anledning til en ændring af kommuneplantillægget, hvis I var kommet med dem i den forbindelse.

Kommuneplantillægget skal alene fastlægge de rammer som råstof tilladelsen senere skal holde sig indenfor. Det er så i råstof tilladelsen at det hele bliver mere konkret, og netop disse emner behandles.

Set fra vores side vil jeres påvirkning fra aktiviteten i stenbruddet, fremadrettet mindskes betydeligt, idet brydningen vil blive rykket til det nye indvindingsområde syd for det nuværende.

M.h.t. jeres ønsker til NCC, vil I blive kontaktet af virksomheden én af de nærmeste dage (hvis det ikke allerede er sket). NCC vil gerne drøfte, hvilke muligheder der kan være for at finde en løsning på hvad de kan gøre for at give større tryghed i forbindelse med deres aktiviteter, herunder sprængninger. Det handler bl.a. om at oplyse om den ændrede praksis (mindre sprængstof), rettigheder (klage ved gener, NCC's ansvar og forsikringsforhold) og omfanget af en bygningsundersøgelse hos jer.

Ad. 1)

Teknik & Miljø bemærkninger:

Stavelund 24 er nu omfattet af de beskrevne bygningsundersøgelser (jf. afsnit 4.10 pkt. 12-14).

Drikkevandet indeholder jern, som udfældes i ledningsnettet. I forskellige situationer kan det udfældede jern hvirvles op i ledningerne og farve vandet rødbrunt. Det samme gælder, hvis en vandhane i længere tid ikke har været brugt. Det er ikke sundhedsskadeligt at drikke vandet, men det ser ikke godt ud.

Teknik & Miljø har kontaktet Rønne Vand og Varme med henblik på at få afklaret om vibrationer fra sprængningerne har givet problemer for vandforsyningen. De har pr. mail d. 25. juni 2012 svaret således: *"Rønne Vand A/S har ikke tidligere haft problemer med vandforsyningen til Stavelund, så det antager jeg ikke som noget problem, medmindre der sprænges så kraftigt at det forårsager ledningsbrud i området."*

NCC's bemærkninger:

*"De omkringliggende nabobebyggelser får tilbud om bygningsbesigtigelse, når tilladelsen er endelig. Bygningsbesigtigelserne forventes udført inden sprængninger påbegyndes i det sydlige område. Stavelund 24 er ikke i tilladelsen beskrevet som en af de adresser, der vil få tilbud om en bygningsbesigtigelse. NCC har efterfølgende tilbudt, at tilføje Stavelund 24 på listen. En bygningsundersøgelse vil omfatte en indvendig og udvendig fotografering af vægge og murværk, samt en mindre beskrivelse og afrapportering. Undersøgelsen foretages af en uvildig rådgiver."*

NCC har tilkendegivet at de vil gå i dialog med beboerne på Stavelund 24 omkring de nærmere detaljer.

Ad. 2)

Teknik & Miljø bemærkninger:

I råstoff tilladelsens afsnit 4.11. er der stillet vilkår som skal sikre at driften ikke medfører støvgener for de omkringboende. Teknik & Miljø har ikke tidligere modtaget klager vedr. støvgener fra beboerne på Stavelund 24. Hvis Teknik & Miljø modtager støvklager, vil de blive behandlet efter bestemmelserne i Miljøbeskyttelsesloven. Teknik & Miljø kan i denne forbindelse kræve at NCC får et anerkendt firma til at foretage støvmålinger (jf. afsnit 4.11 pkt. 5).

NCC's bemærkninger:

*"I forslaget til råstoff tilladelse for det nye brydningsområde er der stillet en række vilkår til støvbegrænsninger fra aktiviteterne. Er der en begrundet formodning om, at disse vilkår ikke overholdes, kan myndigheden kræve af indvinder, at der udføres støvmålinger foretaget af et akkrediteret firma.*

*Vurderinger og begrænsninger af støvgener i forbindelse med brydning og produktion, er behandlet og beskrevet i VVM-redegørelsens afsnit 6.4.3 og danner baggrund for de stillede vilkår omkring støv."*

## **Bilag**

### **Kortbilag**

Bilag 1 - Afgrænsning af råstoff tilladelse

Bilag 2 - Geografisk oversigtskort 1 - 25000

Bilag 3 - Lager og arbejdsområde

Bilag 4 - Afgrænsning af V1-kortlagt areal.

## **Vedhæftede dokumenter**

Bilag A - Brydningsplan

Bilag B - Efterbehandlingsplan

Bilag C - Kommuneplantillæg 007

Bilag D - Udledningstilladelse af 5. oktober 2011.

## **Kopi til**

Den endelige tilladelse er d. 4. juli 2012 sendt til:

Indvinder (NCC Roads A/S)

Ejer af nyt brydningsområde (Henrik Engell)

Naboer på Stavelund 24, som har indgivet høringssvar i forbindelse med høringen af råstof tilladelsen.

Naturstyrelsen ([nst@nst.dk](mailto:nst@nst.dk))

Naturstyrelsen Roskilde ([post@ros.min.dk](mailto:post@ros.min.dk))

Trafikstyrelsen ([info@trafikstyrelsen.dk](mailto:info@trafikstyrelsen.dk), [jedi@slv.dk](mailto:jedi@slv.dk))

Kulturstyrelsen ([post@kulturstyrelsen.dk](mailto:post@kulturstyrelsen.dk))

Bornholms Museum ([fon@bornholmsmuseer.dk](mailto:fon@bornholmsmuseer.dk))

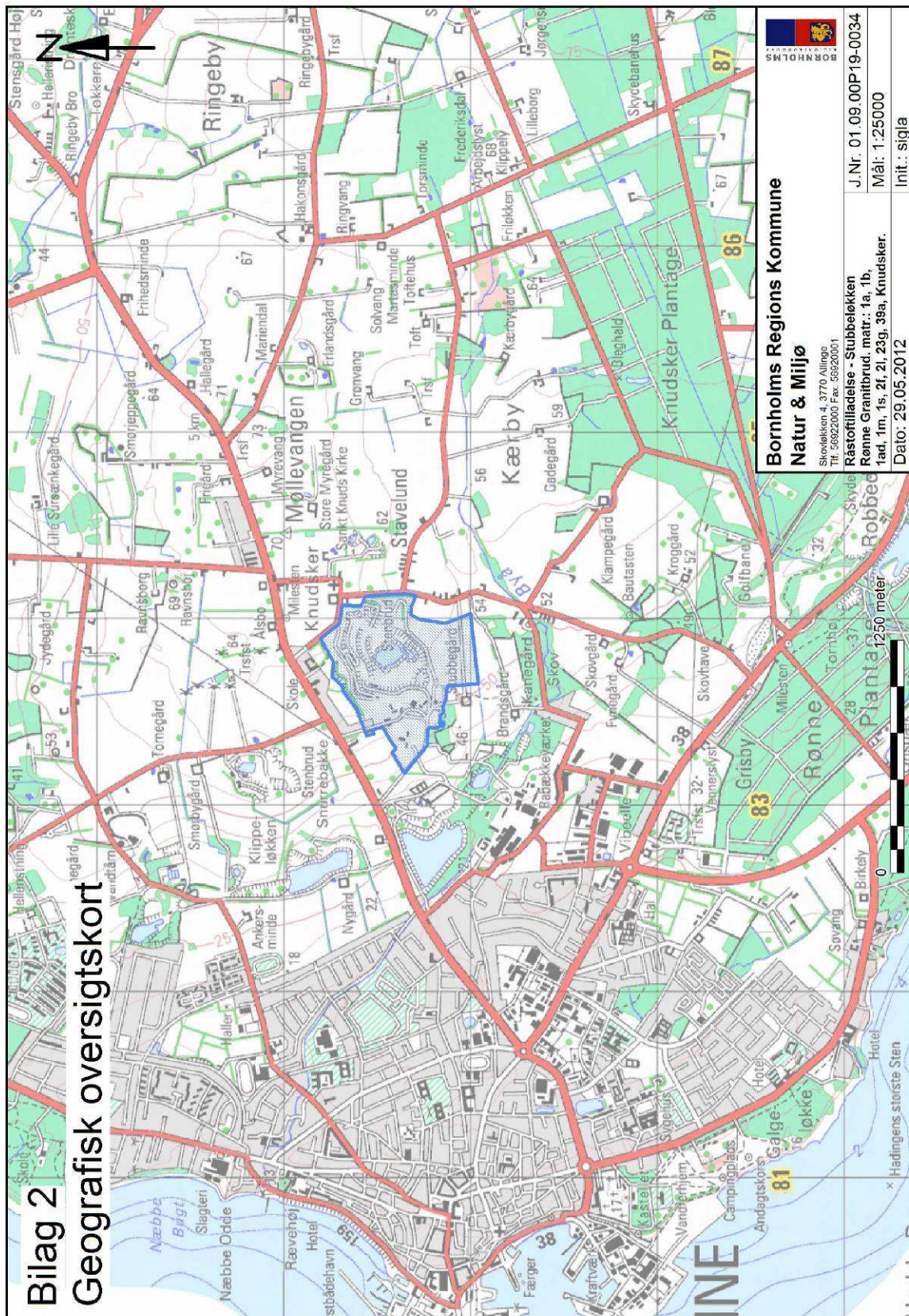
Knudsker Menighedsråd ([eskild@sct-knudskirke.dk](mailto:eskild@sct-knudskirke.dk))

Københavns Stift ([kmkbh@km.dk](mailto:kmkbh@km.dk))

Kirkeministeriet ([km@km.dk](mailto:km@km.dk))

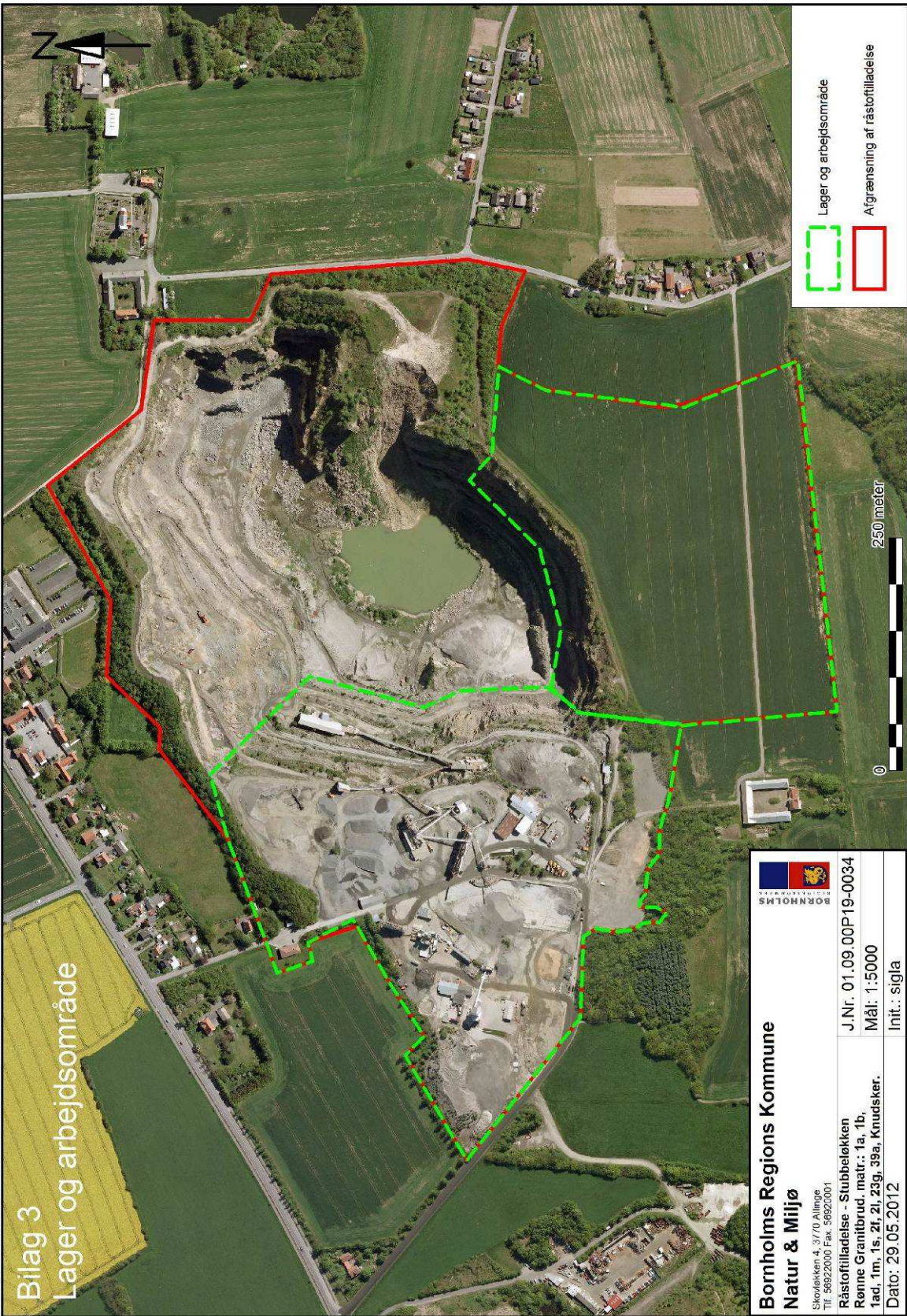
# **K**ortbilag





**Bilag 2**  
**Geografisk oversigtskort**

	
<b>Bornholms Regions Kommune</b> <b>Natur &amp; Miljø</b>	
Skovtekket 4, 3770 Allinge Tlf. 56822000 Fax. 56920001	
<b>Råstoftiladelse - Stubbekøkken</b> <b>Rønne Granitbrud, matr.: 1a, 1b</b> Lad. 1m, 1s, 2t, 2l, 23g, 39a, Knudsker.	
J.Nr. 01.09.00P19-0034	Init.: sigla
Mål: 1:25000	
Dato: 29.05.2012	



Bilag 3  
Lager og arbejdsområde

	
<b>Bornholms Regions Kommune</b> <b>Natur &amp; Miljø</b> <small>Skovløkken 4, 3770 Allinge          Tlf. 56922000 Fax. 56920001</small>	
<b>Råstoffladelise - Stubbekløkken</b> <b>Rønne Granitbrud, matr.: 1a, 1b,</b> <b>1ad, 1m, 1s, 2f, 2g, 39a, Knudsker.</b>	<b>J.Nr. 01.09.00P19-0034</b> <b>Måt: 1:5000</b>
<b>Dato: 29.05.2012</b>	<b>Init.: sigla</b>



Bilag 4  
V1-kortlagt areal

 <b>Bornholms Regions Kommune</b> <b>Natur &amp; Miljø</b> Skejlsøken 4, Tejn, 3770 Allinge Tlf. 56922000 Fax. 56922001	<b>J.Nr. 09.08.05K08-0131</b>
	<b>Mål: 1:1000</b>
<b>V1-kortlagt del af matr. nr. 23g, Knudsker</b> <b>Snorrebakken 28, 3700 Rønne</b>	<b>Init.: sigla</b>
<b>Dato: 30.11.2011</b>	

Kolofon: Bornholms Regionskommune, juli 2012  
Udarbejdet af: Teknik & Miljø, afdelingen for Natur & Miljø  
Journalnummer: 01.09.00.P19-0034  
Sagsbehandler: Sigrid Hedegaard Laursen  
Bilag & Tekst: Natur & Miljø og Bo Kristensen (konsulent).